

# ΚΑΤΕΥΘΥΝΤΗΡΙΕΣ ΓΡΑΜΜΕΣ



Co-funded by  
the European Union



## ΣΥΝΕΡΓΑΖΟΜΕΝΟΙ ΟΡΓΑΝΙΣΜΟΙ



Ανεξάρτητα από το υπόβαθρό σας ως αναγνώστη, ευελπιστούμε οι κατευθυντήριες αυτές γραμμές να σας βοηθήσουν στην αντίληψη του πολιτισμικού και δημιουργικού πλαισίου – συγκεκριμένα σε συνθήκες μετά την πανδημία Covid-19 – και του περιεχομένου, που είναι αποτέλεσμα μιας διατομεακής συνεργασίας. Ευελπιστούμε οι σελίδες αυτές να βοηθήσουν στην εξέλιξη, διατήρηση ή υποστήριξη της καριέρας σας στον δημιουργικό τομέα.

## INTERCULTURAL CENTRE MONDINSIEME

**Συγγραφέας:** Federica Trimarchi

**Επιμέλεια:** Martina Vergalli

**Σχεδίαση:** Selma Cherif El Meslouhi

---

# Πίνακας περιεχομένων

**01**

## ΕΙΣΑΓΩΓΗ

- 1.1 Υπόβαθρο του PALconnect σελ. 6  
1.2 Στόχος της μελέτης σελ. 6  
1.3 Η κοινοπραξία σελ. 6

**02**

## ΜΕΘΟΔΟΛΟΓΙΑ ΕΡΕΥΝΑΣ

- 2.1 Ανάλυση τριών σταδίων σελ. 8  
2.2 Αποτελέσματα και πορίσματα της έρευνας σελ. 10

**03**

## ΠΟΛΙΤΙΣΤΙΚΟΙ ΚΑΙ ΔΗΜΙΟΥΡΓΙΚΟΙ ΚΛΑΔΟΙ ΣΤΗΝ ΕΥΡΩΠΗ

- 3.1 Επισκόπηση σελ. 12  
3.2 Διαφορετικά προφίλ καλλιτεχνών, επαγγελματιών του πολιτιστικού και δημιουργικού τομέα σελ. 12  
3.3 Χαρακτηριστικά απασχόλησης καλλιτεχνών, επαγγελματιών του πολιτιστικού και δημιουργικού τομέα σελ. 13  
3.4 Ευρωπαϊκό και διεθνές πλαίσιο πολιτικής σελ. 15

**04**

## ΑΝΤΙΜΕΤΩΠΙΣΗ ΤΩΝ ΕΠΙΠΤΩΣΕΩΝ ΤΟΥ COVID-19

- 4.1 Ο αντίκτυπος της πανδημίας σελ. 18  
4.2 Μέτρα που υιοθετήθηκαν στο επίπεδο της Ε.Ε. σελ. 18  
4.3 Χαρτογράφηση της επικράτειας: σύνοψη των αφηγηματικών αναφορών των χωρών της Κοινοπραξίας σελ. 20

**05**

## ΤΕΧΝΗ ΚΑΙ ΚΟΙΝΩΝΙΚΗ ΕΝΤΑΞΗ

- 5.1 Τι εννοούμε με τον όρο «τέχνη»; σελ. 40  
5.2 Ποιος ο ρόλος που αποδίδεται στην τέχνη και την κοινωνική ένταξη στο πλαίσιο της παρούσας έρευνας; σελ. 40

---

## 06

### ΕΚΠΑΙΔΕΥΤΙΚΟ ΠΡΟΓΡΑΜΜΑ ΓΙΑ ΤΗΝ ΕΝΔΥΝΑΜΩΣΗ ΤΩΝ ΑΝΑΔΥΟΜΕΝΩΝ ΚΑΛΛΙΤΕΧΝΩΝ ΚΑΙ ΔΗΜΙΟΥΡΓΩΝ

- 6.1** Η ανάγκη για εκπαίδευση καλλιτεχνών και δημιουργών σελ. 43
- 6.2** Μεθοδολογία για την κατάρτιση καλλιτεχνών και εργαζομένων στον πολιτιστικό τομέα σελ. 44
- 6.2.1** Ανάπτυξη διαπολιτισμικών ικανοτήτων σελ. 44
- 6.2.2** Πώς να δημιουργήσετε ένα εκπαιδευτικό πρόγραμμα σελ. 47
- 6.3** Η μεθοδολογία του εκπαιδευτικού προγράμματος του PALconnect σελ. 48
- ΠΑΡΑΡΤΗΜΑ 1:** παράδειγμα εκπαιδευτικής ενότητας (μάθημα και δραστηριότητα) σελ. 49
- ΠΑΡΑΡΤΗΜΑ 2:** Εκπαιδευτικό πρόγραμμα PALconnect(σχέδιο ενοτήτων) σελ. 52

### ΣΥΜΠΕΡΑΣΜΑΤΑ

## 07

- 7.1** Αξιοποίηση των υφιστάμενων ορθών πρακτικών σελ. 56
- 7.2** Ο ρόλος των τεχνών και του πολιτισμού στην πρόληψη και μείωση του κοινωνικού αποκλεισμού σελ. 56

# 01

## ΕΙΣΑΓΩΓΗ

- 1.1 Υπόβαθρο του PALconnect
- 1.2 Στόχος της μελέτης
- 1.3 Η κοινοπραξία

## **1.1 Υπόβαθρο: το έργο PALconnect**

Το PALconnect είναι ένα έργο που συγχρηματοδοτείται από την Ευρωπαϊκή Ένωση (Ε.Ε.) και μια κοινοπραξία επτά εταίρων σε όλη την Ευρώπη, με επικεφαλής τον RomPraha. Ο κύριος στόχος του έργου είναι να υποστηρίξει του καλλιτέχνες και τους δημιουργούς να παρουσιάσουν και να προωθήσουν τα έργα τους και να εμπνεύσουν τη συνεργασία τους στις ευρωπαϊκές χώρες. Το έργο στοχεύει να τους εξοπλίσει με τις απαραίτητες καινοτόμες δεξιότητες και ικανότητες για να ενθαρρύνει τη δημιουργικότητά τους και το επάγγελμά τους. Το έργο καλύπτει ένα φάσμα στόχων, εστιάζοντας κυρίως στην προώθηση εγκάρσιων δεξιοτήτων και στην προώθηση του ρόλου της δημιουργικότητας στα προγράμματα σπουδών. Ένα σημαντικό μέρος των δραστηριοτήτων του είναι αφιερωμένο στη διευκόλυνση της συνεργασίας μεταξύ των διαπολιτισμικών κλάδων και των εργαζομένων τους: καλλιτέχνες και πολιτιστικοί εργαζόμενοι, διαχειριστές έργων και προγραμμάτων, κοινωνικοί λειτουργοί και εκπαιδευτικοί, ερευνητές της τέχνης ως αντικείμενου για κοινωνική αλλαγή. Το έργο λαμβάνει υπόψη ότι ο ψηφιακός μετασχηματισμός διαπερνά πλέον τη δημιουργία και την προώθηση πολιτιστικών και καλλιτεχνικών αγαθών, οπότε έχει συγκεκριμένα αποτελέσματα που συνεπάγονται τον σχεδιασμό και τη χρήση ψηφιακών εργαλείων.

## **1.2 Σκοπός της Μελέτης**

Σκοπός του παρόντος εγγράφου είναι:

1. Να παρουσιάσει μια έρευνα τεκμηρίωσης σχετικά με την κατάσταση του πολιτισμικού και δημιουργικού κλάδου σε διάφορες ευρωπαϊκές χώρες,
2. Να παρουσιάσει έρευνες πεδίου που έχουν εμπλέξει καλλιτεχνικούς, πολιτιστικούς και κοινωνικούς λειτουργούς (συμπεριλαμβανομένων εκείνων που αντιμετωπίζουν κοινωνικές και οικονομικές ανισότητες),
3. Να ενθαρρύνει και υποστηρίξει καλλιτέχνες και δημιουργούς που δεν έχουν εργαστεί ποτέ στον Πολιτιστικό και Δημιουργικό Κλάδο ή εκείνους που τον προσεγγίζουν και αναζητούν προσανατολισμό,
4. Να προωθήσει την ισότητα, την πολυμορφία και την ένταξη ως προκλήσεων στο δημιουργικό και πολιτιστικό περιβάλλον.

## **1.3 Η Κοινοπραξία**

Η μελέτη αυτή εκπονήθηκε σε στενή συνεργασία με οργανισμούς ενδιαφερόμενων του τομέα, που συνέβαλαν ως μέρος της διευθύνουσας επιτροπής:

RomPraha – Τσεχία, AHEADFoundation - Ρουμανία, CentroiterculturaleMondinsieme - Ιταλία, Espronceda - Ισπανία, OpenMediaGroup - Κροατία, OECONGROUP - Ελλάδα, Sensus – Σουηδία.

Το πρόγραμμα χρηματοδοτείται από την Ευρωπαϊκή Επιτροπή και το Erasmus+.

---

# 02

## ΜΕΘΟΔΟΛΟΓΙΑ ΕΡΕΥΝΑΣ

2.1 Ανάλυση τριών σταδίων

2.2 Αποτελέσματα και πορίσματα της έρευνας

## 2.1 Ανάλυση τριών σταδίων

Η μελέτη αυτή διεξήχθη χρησιμοποιώντας διάφορες ερευνητικές μεθόδους, με βάση τον συνδυασμό διαφορετικών κριτηρίων ανάλυσης και τη διασταύρωση ποσοτικών και ποιοτικών μεθοδολογιών. Ως εκ τούτου, η έρευνα χωρίστηκε σε τρία στάδια, τα οποία περιγράφονται παρακάτω.

Στο πρώτο στάδιο, οι **δραστηριότητες έρευνας τεκμηρίωσης** ήταν προσανατολισμένες στο ευρωπαϊκό κι εθνικό πλαίσιο και έλαβαν υπόψη τα πιο σχετικά και χρήσιμα έγγραφα πολιτικής και τις δημοσιεύσεις που αναπτύχθηκαν τα τελευταία χρόνια. Στόχος ήταν να προσδιοριστούν τα κύρια χαρακτηριστικά των καλλιτεχνικών και πολιτιστικών οργανισμών στο ευρωπαϊκό πλαίσιο, οι ανάγκες του καλλιτεχνικού και πολιτιστικού τομέα, η ικανότητα υλοποίησης σχεδίων με κοινωνικό αντίκτυπο και η κατανόηση των υφιστάμενων χρηματοδοτικών μέσων για την πρόσβαση σε πιστώσεις. Ένα εξαντλητικό αποτέλεσμα αυτού του πρώτου μέρους θα παρουσιαστεί στο επόμενο κεφάλαιο.

Η αρχική φάση συνοδεύτηκε από μια συγκεκριμένη ερευνητική δραστηριότητα σε κάθε χώρα. Έτσι, η δεύτερη φάση πραγματοποιήθηκε μέσω της επεξεργασίας και της έναρξης μιας **διαδικτυακής έρευνας**. Τα πεδία μελέτης που καθοδήγησαν την έρευνα ήταν: **οι ευκαιρίες και τα προβλήματα που αντιμετωπίστηκαν κατά τη διάρκεια και μετά την πανδημία COVID-19· η ψηφιοποίηση έργων τέχνης· οι ανάγκες κατάρτισης καλλιτεχνών και εργαζομένων στον πολιτισμό· τα κατάλληλα μέτρα ανάκαμψης για τους τομείς του πολιτισμού και της δημιουργίας**. Αυτά τα θέματα χρησιμοποιήθηκαν ως σημείο εκκίνησης για τη διατύπωση 30 ερωτήσεων πολλαπλής επιλογής και ανοιχτού τύπου, οι οποίες επέτρεψαν στους ερωτηθέντες που συμμετείχαν (δηλαδή, εργαζομένους στον τομέα της τέχνης ή πολιτιστικούς εργαζόμενους) να διατυπώσουν ελεύθερα τις απαντήσεις τους. Για να εξασφαλιστεί ευρεία κάλυψη, στη διάδοση της έρευνας συμμετείχαν τοπικοί φορείς με εθνικές και ευρωπαϊκές διασυνδέσεις.

Ο αριθμός των **απαντήσεων που συλλέχθηκαν ήταν 82 στις συμμετέχουσες χώρες της Ε.Ε.** Τα κύρια συμπεράσματα της έρευνας μπορούν να συνοψιστούν ως εξής:

- Είναι δύσκολο για τους καλλιτέχνες να εξασφαλίσουν τα προς το ζην μόνο από την τέχνη τους. Το ετήσιο εισόδημα για το 70% των συμμετεχόντων είναι μικρότερο από 10.000 ευρώ. Συνεπώς, πολλοί αναγκάζονται ν' αναζητήσουν άλλες **πηγές εισοδήματος**.
- Η πανδημία COVID-19 είχε σημαντικό οικονομικό αντίκτυπο στην στοχευμένη ομάδα. Ως εκ τούτου, είναι λογικό πολλοί συμμετέχοντες ν' αναφέρουν την **οικονομική στήριξη** ως τον κύριο τρόπο για τη γρήγορη ανάκαμψη από την πανδημία.
- Από μία ευρύτερη προοπτική, ένα μεγάλο μέρος των συμμετεχόντων αναζητά επαγγελματίες του πολιτιστικού κλάδου σε ευρωπαϊκή/παγκόσμια κλίμακα και θα ήθελε να **δει τη δημιουργία μιας ευρωπαϊκής/παγκόσμιας πλατφόρμας**.
- Ως θετικό αποτέλεσμα της πανδημίας, πολλοί ανέφεραν τη βελτίωση των γενικών **δεξιοτήτων πληροφορικής** τους. Ωστόσο, η ανάγκη για εκπαίδευση είναι μεγάλη και ταυτόχρονα απαραίτητη προϋπόθεση για να μπορέσουν οι καλλιτέχνες να βελτιώσουν τις οικονομικές τους συνθήκες.
- Οι συμμετέχοντες θεωρούν απαραίτητο να εμβαθύνουν τις γενικές τους γνώσεις πληροφορικής, προκειμένου να προωθήσουν καλύτερα την τέχνη τους. Επιπλέον, ανέφεραν τη **δικτύωση, το μάρκετινγκ και την επικοινωνία** ως άλλους κύριους τομείς ενδιαφέροντος. Οι δεξιότητες δικτύωσης θεωρούνται κρίσιμες και αναφέρονται σε αρκετές ερωτήσεις από τους συμμετέχοντες.



Ως επιπλέον βασικό μέρος αυτής της έρευνας, ήταν σημαντικό να πραγματοποιηθούν διαβουλεύσεις με εμπειρογνώμονες, ενδιαφερόμενα μέρη και αντιπροσωπευτικούς οργανισμούς του κλάδου, που δραστηριοποιούνται στους σχετικούς τομείς, προκειμένου να κατανοηθεί η παρούσα κατάσταση και οι βασικές προκλήσεις που επηρεάζουν τους καλλιτέχνες και τους επαγγελματίες του δημιουργικού κλάδου στην Ευρώπη.

Η Τρίτη φάση συνίστατο από τη συλλογή περαιτέρω πληροφοριών μέσω διεξοδικών συνεντεύξεων και ομάδων εστίασης με ενδιαφερόμενους φορείς: ανεξάρτητους εργαζόμενους στον τομέα της τέχνης, απασχολούμενους καλλιτέχνες και επαγγελματίες του πολιτιστικού κλάδου. Οι συνεντεύξεις πραγματοποιήθηκαν διαδικτυακά από τον Αύγουστο έως τον Οκτώβριο του 2021. Τα ευρήματα της έρευνας παρείχαν μια βαθύτερη κατανόηση των κύριων προβλημάτων και προκλήσεων που σχετίζονται με τις εργασιακές συνθήκες των καλλιτεχνών στην Ε.Ε. από την οπτική γωνία των ίδιων των καλλιτεχνών, καθώς και των αντιπροσωπευτικών φορέων που ενεργούν σε εθνικό και ευρωπαϊκό επίπεδο. Οι ομάδες εστίασης ήταν μια ευκαιρία για τους επαγγελματίες του πολιτιστικού κλάδου να ανταλλάξουν πληροφορίες σχετικά με τα έργα τους κατά τη διάρκεια της πανδημίας και επί του παρόντος. Οι συζητήσεις αφορούσαν στο ζήτημα **της περιορισμένης προσβασιμότητας σε δημιουργικά και καλλιτεχνικά επαγγέλματα εξαιτίας των κοινωνικών και οικονομικών αποκλεισμών. Αυτό έχει αναγνωριστεί ως η πιο συναφής μορφή περιθωριοποίησης και κοινωνικού αποκλεισμού.** Ένα σημείο καμπής στην τρέχουσα κατάσταση θα μπορούσε να είναι η ευαισθητοποίηση των εργαζομένων στην τέχνη σχετικά με τα δικαιώματά τους, ιδίως δεδομένης της νέας πολυπλοκότητας της διαδικτυακής λειτουργίας.

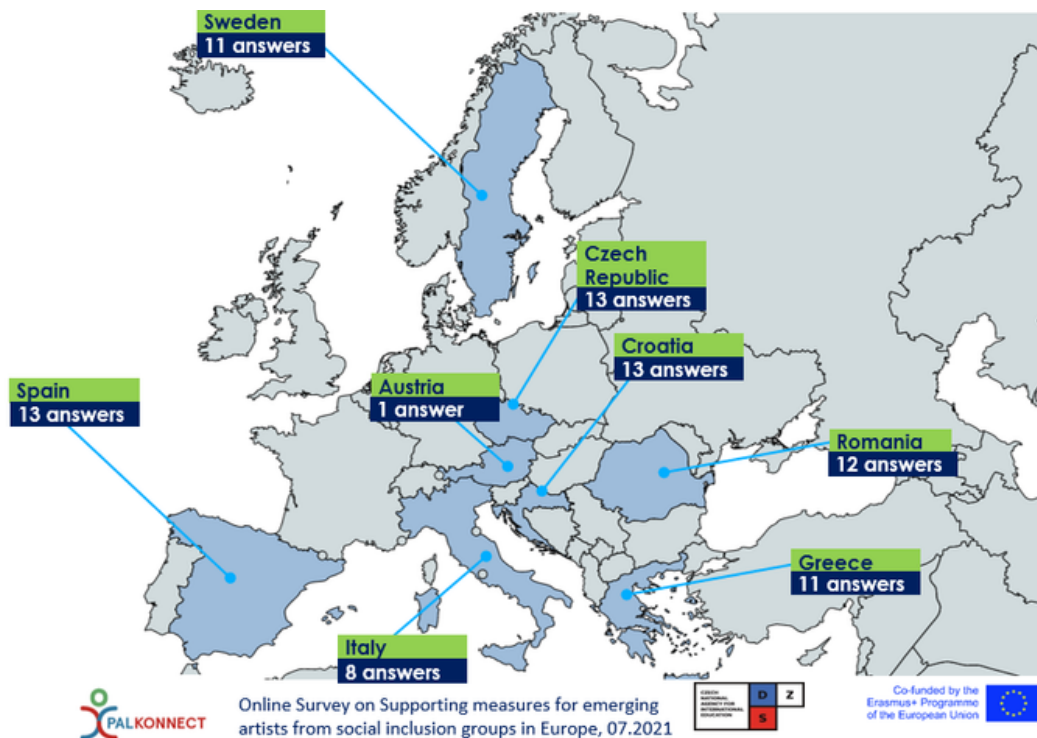
Η διαδικασία της συνέντευξης κατέστησε δυνατό τον εντοπισμό ορισμένων δεξιοτήτων που λείπουν και οι οποίες θα ήταν ζωτικής σημασίας ειδικά για τους νέους δημιουργούς, όσον αφορά στη διαχείριση της επαγγελματικής τους σταδιοδρομίας:

- εντοπισμός ευκαιριών κατάρτισης· identify training opportunities;
- επίλυση διοικητικών και γραφειοκρατικών ζητημάτων· solve administrative and bureaucratic issues;
- ορισμός στοιχείων επικοινωνίας και αυτοπροβολής·
- προσδιορισμός πόρων και χρηματοδότησης·
- εντοπισμός ευκαιριών για παραγωγές, εκθέσεις και προβολή·
- επαφές με δίκτυα ή οργανισμούς που δραστηριοποιούνται στον καλλιτεχνικό-πολιτιστικό τομέα.

## 2.2 Αποτελέσματα και πορίσματα της έρευνας

Εν συντομία, τα αποτελέσματα που προέκυψαν από την έρευνα τριών σταδίων είναι:

1. **Αρχική Εργασία:** Έρευνα τεκμηρίωσης σχετικά με το καθεστώς των πολιτιστικών κλάδων, των καλλιτεχνών και των εργαζόμενων στον πολιτιστικό τομέα σε ευρωπαϊκό επίπεδο, με τις παρατηρήσεις που λήφθηκαν από 26 εμπειρογνώμονες κατά τη διάρκεια μιας διαδικτυακής Αρχικής Συνεδρίασης που διοργανώθηκε στις 22 Απριλίου 2021.
2. **Διακρατική έκθεση αναφοράς:** Ποιοτική και στατιστική ανάλυση της έρευνας που διαδόθηκε διαδικτυακά. Συλλέχθηκαν συνολικά 82 απαντήσεις.

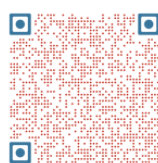


### 3. Εκθέσεις αναφορά ανά χώρα και Ομάδες Τοπικής Δράσης

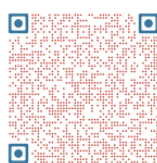
Έρευνα γραφείου και επιτόπια έρευνα σχετικά με τον αντίκτυπο του COVID-19 στις χώρες της κοινοπραξίας και τα κυβερνητικά και ανεξάρτητα μέτρα που εφαρμόστηκαν για την αντιμετώπιση του κοινωνικού και οικονομικού αποκλεισμού των εργαζομένων στους τομείς της τέχνης και του πολιτισμού.

### 4. Σχέδιο ανάκαμψης

Συγκριτική ανάλυση των πολιτικών σε ευρωπαϊκό, εθνικό και τοπικό επίπεδο σχετικά με τους ακόλουθους πυλώνες: τις οικονομικές, κοινωνικές και καινοτόμες πτυχές του πολιτιστικού κλάδου.



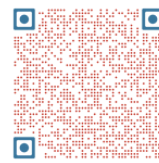
Inception Paper



Cross Country Report



Country Reports and Local Action Groups



Recovery Plan

---

# 03

## ΠΟΛΙΤΙΣΤΙΚΟΣ ΚΑΙ ΔΗΜΙΟΥΡΓΙΚΟΣ ΚΛΑΔΟΣ ΣΤΗΝ ΕΥΡΩΠΗ

3.1 Επισκόπηση

3.2 Διαφορετικά προφίλ καλλιτεχνών,  
επαγγελματιών του πολιτιστικού και  
δημιουργικού κλάδου

3.3 Χαρακτηριστικά απασχόλησης  
καλλιτεχνών, επαγγελματιών του  
πολιτιστικού και δημιουργικού τομέα

3.4 Πλαίσιο ευρωπαϊκής και διεθνούς  
πολιτικής

### **3.1 Επισκόπηση**

Οι κλάδοι του πολιτισμού και της δημιουργίας είναι σημαντικοί όσον αφορά στο οικονομικό τους αποτύπωμα και την απασχόλησή τους. Τονώνουν επίσης την καινοτομία σε ολόκληρη την οικονομία, καθώς επίσης συμβάλλουν σε πολυάριθμα άλλα κανάλια θετικού κοινωνικού αντικτύπου (ευημερία και υγεία, εκπαίδευση, ένταξη, αστική ανάπτυξη κ.λπ.). Ωστόσο, είναι από τους πλέον πληγέντες από την πανδημία κλάδους, με τις μεγάλες πόλεις να περιέχουν συχνά το μεγαλύτερο ποσοστό θέσεων εργασίας σε κίνδυνο. Οι πολιτικές για τη στήριξη των οργανισμών και των εργαζομένων κατά την πανδημία ενδέχεται να μην προσαρμόζονται στα μη-παραδοσιακά επιχειρηματικά μοντέλα και στις μορφές απασχόλησης στον κλάδο. Εκτός από τη βραχυπρόθεσμη στήριξη των καλλιτεχνών και των οργανισμών, προερχόμενη τόσο από το δημόσιο όσο και από τον ιδιωτικό τομέα, οι πολιτικές μπορούν επίσης διαμορφώσουν τις οικονομικές και κοινωνικές επιπτώσεις στην τέχνη και τον πολιτισμό στα ευρύτερα πακέτα ανάκαμψης και στις προσπάθειές του να μετασχηματίσουν τις τοπικές οικονομίες. Ο πολιτισμός δεν είναι απλώς ένας ακόμη κλάδος που χρειάζεται τη δημόσια στήριξη κατά τη διάρκεια αυτής της περιόδου κρίσης: μπορεί να επιταχύνει την κοινωνικοοικονομική ανάκαμψη από την πανδημία. Πρώτον, ο πολιτισμός επηρεάζει θετικά την ανθεκτικότητα της κοινωνίας, οικοδομώντας την κοινωνική συνοχή. Οι έρευνες δείχνουν ότι οι κοινωνικά συνεκτικές κοινότητες μπορούν να ανταποκριθούν αμεσότερα στη διαδικασία ανάκαμψής τους. Οι κοινότητες αυτές είναι συχνά καλά οργανωμένες, διαπνέονται από μια κοινή αίσθηση ενότητας, και διαθέτουν τόσο «συνδετικό» κοινωνικό κεφάλαιο μεταξύ τους όσο και «σύνδεση κοινωνικού κεφαλαίου» με τους υπεύθυνους χάραξης πολιτικής/λήψης αποφάσεων και τους πολιτικούς. Δεύτερον, υπάρχει άμεση συσχέτιση τέχνης και πολιτισμού με την κοινωνική και ψυχολογική ευημερία. Οι καλλιτεχνικές και πολιτισμικές δραστηριότητες προσφέρουν πολλά «συστατικά ευημερίας», όπως ευκαιρίες για κοινωνική δέσμευση, απόλαυση, μάθηση, ειδίκευση, πλαισίωση νοήματος και αυτοπραγμάτωση. Τρίτον, η προώθηση διαφορετικών πολιτιστικών εκφράσεων προσφέρει αποτελεσματικούς τρόπους αντιμετώπισης του μετά-την-κρίση τραύματος και συμφιλίωσης των πληγείσων κοινοτήτων. Επιπλέον, η τοπική και παραδοσιακή γνώση μπορεί ν' αποτελέσει πηγή ανθεκτικότητας για πολλές κοινότητες που αντιμετωπίζουν επισφαλείς κοινωνικές και οικονομικές συνθήκες. Ως εκ τούτου, η απασχόληση και η συμμετοχή καλλιτεχνών και πολιτιστικών ιδρυμάτων θα μπορούσε να διαδραματίσει σημαντικό ρόλο στη διασφάλιση της πολιτισμικής πολυμορφίας και στην προώθηση του διαλόγου χωρίς αποκλεισμούς. Τέταρτον, αναπόσπαστο κομμάτι του πολιτισμού είναι η ελευθερία της έκφρασης για τα πολιτιστικά ιδρύματα και τους καλλιτέχνες, η οποία είναι κρίσιμη για την ενίσχυση της ένταξης και να μην αφήνεται κανένα άτομο ή μέρος πίσω.

### **3.2 Διαφορετικά προφίλ καλλιτεχνών, επαγγελματιών του πολιτιστικού και δημιουργικού κλάδου**

Τα στοιχεία της Eurostat δείχνουν ότι το 2019 υπήρχα περίπου 7,3 εκατομμύρια άτομα που εργάζονταν σε πολιτιστικούς τομείς και επαγγέλματα στην Ε.Ε.-27 – περίπου το 3,7% της συνολικής απασχόλησης – εκ των οποίων το 33% ήταν αυτοαπασχολούμενοι. Ο πολιτιστικός και δημιουργικός κλάδος είναι οι κλάδοι των οποίων οι δραστηριότητες βασίζονται σε πολιτιστικές αξίες ή άλλες καλλιτεχνικές, ατομικές οι συλλογικές, δημιουργικές εκφράσεις.

Ο ακριβής προσδιορισμός του τι θεωρείται μέρος του πολιτιστικού και του δημιουργικού κλάδου είναι δύσκολος. Η πολιτιστική δραστηριότητα μπορεί να είναι είτε κερδοσκοπική είτε μη κερδοσκοπική δραστηριότητα που σχετίζεται με την αυτοέκφραση, την ταυτότητα, έναν τρόπο έκφρασης κάτι βαθιά ανθρώπινου και σημαντικού για την κοινωνία, ως κάτι που είναι απαραίτητο για τον άνθρωπο. Οι πτυχές του πολιτισμού αναφέρονται ως τέχνη, ενώ άλλες θεωρούνται ως ψυχαγωγία.

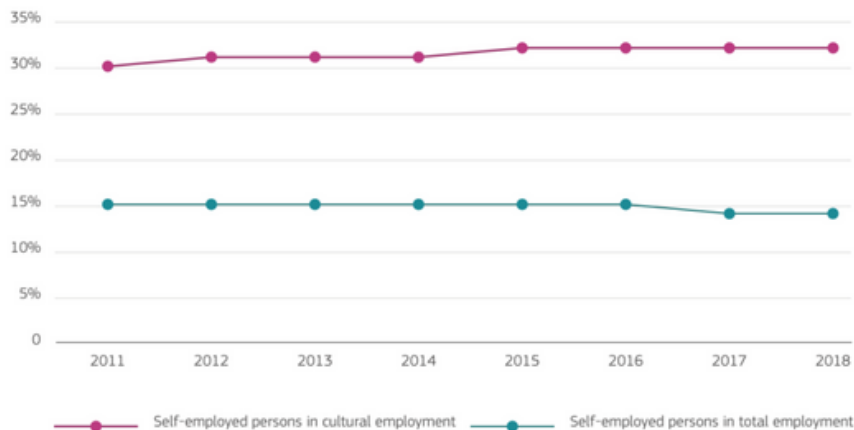
Όσοι εργάζονται στον πολιτιστικό και τον δημιουργικό κλάδο δεν αποτελούν μια ομοιογενή ομάδα, αλλά μια ομάδα με καλλιτέχνες και επαγγελματίες στον πολιτισμό να εργάζονται με πολλούς και διαφορετικούς τρόπους. Για παράδειγμα, κάποιοι εργάζονται κυρίως, και κατά προτίμηση, ως άτομα, ενώ άλλοι εργάζονται μέσα σε συλλογικότητες. Ορισμένοι καλλιτέχνες και δημιουργοί περνούν το μεγαλύτερο μέρος της επαγγελματικής τους σταδιοδρομίας μέσα στην ίδια δομή ή συνεργασία, ενώ άλλοι δραστηριοποιούνται σε διάφορα περιβάλλοντα λόγω της ιδιότητάς τους ως ελεύθεροι επαγγελματίες. Επιπλέον, ορισμένοι καλλιτέχνες και δημιουργοί παραμένουν σταθεροί, λειτουργώντας στην ίδια τοποθεσία για αρκετά χρόνια για αρκετά χρόνια, ενώ άλλοι διάγουν μια νομαδική ζωή, μεταπηδώντας από έργο σε έργο σε πολλές διαφορετικές χώρες. Μερικοί δημιουργούν τη δική τους εταιρία και μερικοί είναι υπάλληλοι.

Αυτό σχετίζεται ως έναν βαθμό με την ποικιλία των τύπων των επαγγελματιών που υπάρχουν στον πολιτιστικό και δημιουργικό τομέα. Όσον αφορά στην ποικιλία των υποτομέων, μπορούν να γίνουν ορισμένες υποθέσεις. Για παράδειγμα, σημειώνεται ότι συγγραφείς και εικαστικοί καλλιτέχνες τείνουν να εργάζονται περισσότερο σε ατομική βάση, ενώ η συνεργασία είναι πιο εμφανής στους τομείς των τεχνών θεάματος, της μουσικής ή του κινηματογράφου.

Ωστόσο, ο τρόπος με τον οποίο οι καλλιτέχνες και δημιουργικοί επαγγελματίες από όλους αυτούς τους κλάδους εργάζονται έχει αλλάξει με την πάροδο του χρόνου και αυτές οι στερεοτυπικές διακρίσεις δεν αντιπροσωπεύουν πλέον με ακρίβεια την πραγματικότητα.

### **3.3 Χαρακτηριστικά απασχόλησης καλλιτεχνών, επαγγελματιών του πολιτιστικού και δημιουργικού κλάδου**

Η αυτοαπασχόληση και τα άτυπα πρότυπα εργασίας είναι κοινά μεταξύ των καλλιτεχνών και των επαγγελματιών του πολιτιστικού και δημιουργικού τομέα. Το καθεστώς της αυτοαπασχόλησης ή/και του ελεύθερου επαγγελματία είναι ιδιαίτερα διαδεδομένο μεταξύ των καλλιτεχνών και των επαγγελματιών του πολιτιστικού και δημιουργικού τομέα. Το ποσοστό των αυτοαπασχολούμενων εργαζομένων στον πολιτισμό είναι σημαντικά υψηλότερο (32%) σε σύγκριση με τους αυτοαπασχολούμενους στο σύνολο της οικονομίας (14%), και η διαφορά αυτή παρέμεινε σχεδόν σταθερή με την πάροδο του χρόνου.



Source: European Commission Joint Research Centre, European Cultural and Creative Cities in COVID-19 times, based on 2018 data from Eurostat (online data code: cult\_emp\_wsta).

Οι αυτοαπασχολούμενοι επαγγελματίες αποκλείονται από την εργασιακή προστασία και δέχονται διαφορετική μεταχείριση αναφορικά με την κοινωνική τους ασφάλιση, σε σύγκριση με τους μισθωτούς. Οι εργαζόμενοι στον πολιτιστικό και δημιουργικό κλάδο συγκαταλέγονται μεταξύ των εργαζομένων που πλήττονται περισσότερο από τις πρόσφατες αλλαγές στην αγορά εργασίας: είναι συχνά αυτοαπασχολούμενοι, εργάζονται με μερική απασχόληση, συνδυάζουν δύο ή περισσότερες εργασίες και δεν έχουν μόνιμη εργασία, ενώ διαθέτουν καλύτερη μόρφωση από εργαζόμενους που απασχολούνται σε άλλους κλάδους. Αυτός ο τύπος εργασίας περιγράφεται συχνά ως «άτυπη εργασία» (*atypical work* / *non-standard work*) και αναφέρεται σε εκείνες τις εργασιακές σχέσεις που δεν συμμορφώνονται με το πρότυπο ή το «τυπικό» μοντέλο της κοινωνικά ασφαλούς, πλήρους και επ' αορίστου απασχόλησης, με τυποποιημένο ωράριο εργασίας, που εγγυάται τακτικό εισόδημα κι εξασφαλίζει συνταξιοδοτικές πληρωμές και προστασία από προβλήματα υγείας και ανεργία.

Τα τελευταία χρόνια, το ολοένα και πιο ανταγωνιστικό οικονομικό περιβάλλον, σε συνδυασμό με την αυξανόμενη ζήτηση για ευελιξία, επηρεάζει τις τυπικές σχέσεις εργασίας. Επιπλέον, τα σύγχρονα επιχειρηματικά μοντέλα ευνοούν την ταξινόμηση των εργαζομένων ως αυτοαπασχολούμενων, παρά ως μισθωτών.

Ενώ, σε ορισμένες περιπτώσεις, το καθεστώς της αυτοαπασχόλησης δικαιολογείται από μια πραγματική αυτονομία και οικονομική ανεξαρτησία, υπάρχουν πολλές περιπτώσεις εργαζομένων που ταξινομούνται ως αυτοαπασχολούμενοι χωρίς να ανήκουν πραγματικά στην εν λόγω κατηγορία. Επιπρόσθετα, μερικοί επαγγελματίες θεωρούνται «εξαρτώμενοι αυτοαπασχολούμενοι», δηλαδή αυτοαπασχολούμενοι των οποίων το εισόδημα εξαρτάται κυρίως από έναν ή ορισμένους πελάτες.

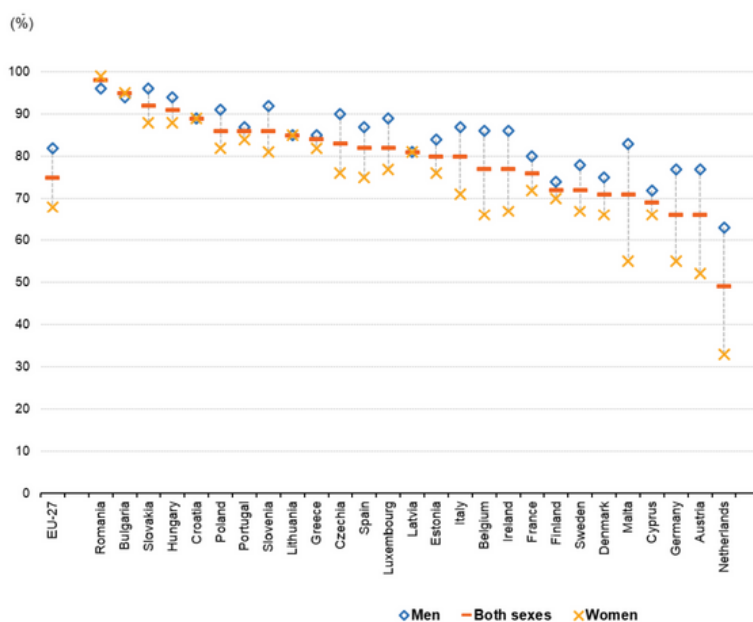
Αυτό καθιστά ιδιαίτερα δύσκολη τη διάκριση μεταξύ εξαρτώμενων και αυτοαπασχολούμενων εργαζομένων. Τα άτυπα πρότυπα εργασίας είναι συχνότερα στον πολιτιστικό και δημιουργικό κλάδο, ιδίως μεταξύ των βασικών επαγγελματιών: καλλιτέχνες, συγγραφείς, δημιουργοί, μουσικοί, μεταφραστές και διερμηνείς· και αποτελούνται από εφήμερες, βραχυπρόθεσμες ή ορισμένου χρόνου συμβάσεις, απασχολήσεις βάσει έργου ή συγκεκριμένων καθηκόντων κ.λπ.

Ως εκ τούτου, όσοι εργάζονται στον κλάδο αυτό είναι πιθανό να έχουν περίπλοκο καθεστώς απασχόλησης και να είναι είτε αυτοαπασχολούμενοι είτε να εργάζονται σε έναν συνδυασμό εξάρτησης και αυτοαπασχόλησης.

Ο όρος «σταδιοδρομία χαρτοφυλακίου» ('portfoliocareer') χρησιμοποιείται συχνά για να περιγράψει τη συχνή και συνήθως αναπόφευκτη αλλαγή του καθεστώτος απασχόλησης των εργαζομένων αυτών.

Συνεπώς, πολλοί καλλιτέχνες και επαγγελματίες του πολιτισμού έχουν δευτερεύουσα εργασία στις τέχνες ή σε άλλους, μη σχετικούς κλάδους, είτε από (καλλιτεχνικό) ενδιαφέρον είτε από οικονομική ανάγκη.

Share of people working on a full-time basis in cultural employment by sex 2019 (%)



Source: Eurostat (cult\_emp\_wsta), 2019

Το γράφημα δείχνει το ποσοστό των ατόμων που εργάζονται με πλήρη απασχόληση στον πολιτιστικό κλάδο της Ε.Ε.-27. Τα στοιχεία της Eurostat δείχνουν ότι, το 2019, μόνο το 82% των ανδρών εργαζομένων στον πολιτισμό εργάζονταν με πλήρη απασχόληση, σε σύγκριση με το 91% κατά μέσο όρο για το σύνολο της οικονομίας της Ε.Ε.-27. Αντίθετα, το ποσοστό των γυναικών εργαζομένων με πλήρη απασχόληση στον ίδιο κλάδο ήταν 68%, σε σύγκριση με έναν μέσο όρο 69% για το σύνολο της οικονομίας της Ε.Ε.-27.

### 3.4 Ευρωπαϊκό και διεθνές πλαίσιο πολιτικής

Η Νέα Ευρωπαϊκή Ατζέντα για τον Πολιτισμό (New European Agenda for Culture) που εγκρίθηκε από την Ευρωπαϊκή Επιτροπή τον Μάιο του 2018<sup>1</sup> και το Πρόγραμμα Εργασιών του Συμβουλίου για τον Πολιτισμό 2019-2022 (Council Work Plan for Culture 2019-2022) παρέχουν το πλαίσιο για δράσεις και πολιτιστική συνεργασία στο επίπεδο της Ε.Ε. Η Ατζέντα έχει τρεις στρατηγικούς στόχους με κοινωνική, οικονομική και εξωτερική διάσταση. Μία από τις συγκεκριμένες δράσεις είναι η στήριξη των κρατών-μελών στην εξασφάλιση δίκαιης αμοιβής για τους καλλιτέχνες και τους δημιουργούς μέσω γενικού και τομεακού διαλόγου. Το Πρόγραμμα Εργασιών του Συμβουλίου για τον Πολιτισμό 2019-2022 (Council Work Plan for Culture 2019-2022) προσδιορίζει ένα «οικοσύστημα που στηρίζει τους καλλιτέχνες, τους επαγγελματίες του πολιτιστικού και δημιουργικού κλάδου και το ευρωπαϊκό περιεχόμενο» ("ecosystem supporting artists, cultural and creative professional sand European content") ως μια από τις πέντε κύριες προτεραιότητες της ευρωπαϊκής συνεργασίας στη χάραξη πολιτιστικής πολιτικής.<sup>2</sup>

1. <https://culture.ec.europa.eu/document/a-new-european-agenda-for-culture-swd2018-267-final>

2. [https://eur-lex.europa.eu/legal-content/EN/TXT/PDF/?uri=CELEX:52018XG1221\(01\)](https://eur-lex.europa.eu/legal-content/EN/TXT/PDF/?uri=CELEX:52018XG1221(01))

Η Ευρωπαϊκή Επιτροπή έχει δρομολογήσει μια σειρά νομοθετικών και πολιτικών μέσων που έχουν αντίκτυπο σε ορισμένες πτυχές του καθεστώτος και των εργασιακών συνθηκών των καλλιτεχνών και των επαγγελματιών του δημιουργικού τομέα:

- Στις 7 Ιουνίου 2007, το Ευρωπαϊκό Κοινοβούλιο ενέκρινε ένα ψήφισμα σχετικά με το καθεστώς των καλλιτεχνών, εφιστώντας την προσοχή στα προβλήματα κοινωνικής ασφάλισης και εισοδήματός τους, καθώς και στη συχνά επισφαλή κατάσταση απασχόλησής τους.<sup>3</sup>
- Ο Ευρωπαϊκός Πυλώνας Κοινωνικών Δικαιωμάτων (European Pillar of Social Rights) του 2017 προοριζόταν ν' αποτελέσει οδηγό για καλύτερες συνθήκες εργασίας και διαβίωσης στην Ευρώπη. Καθορίζει είκοσι (20) βασικές αρχές και δικαιώματα που είναι απαραίτητα για μια δίκαιη και λειτουργική αγορά εργασίας, καθώς και για καλά συστήματα κοινωνικής πρόνοιας.<sup>4</sup>
- Το 2017, το Ευρωπαϊκό Κοινοβούλιο ενέκρινε το ψήφισμα για μια Ευρωπαϊκή Ατζέντα σχετικά με τη συνεργατική οικονομία ως ένα «πρώτο βήμα προς μια ισορροπημένη, πιο ολοκληρωμένη και φιλόδοξη στρατηγική της Ε.Ε. για τη συνεργατική οικονομία» (“a first step towards a well-balanced, more comprehensive and ambitious EU strategy on the collaborative economy”)<sup>5</sup>

Σε διεθνές επίπεδο, η Σύσταση της UNESCO το 1980, αναφορικά με το Καθεστώς των Καλλιτεχνών «καλεί τα κράτη-μέλη να βελτιώσουν την επαγγελματική, κοινωνική και οικονομική κατάσταση των καλλιτεχνών, μέσω της εφαρμογής πολιτικών και μέτρων σχετικών με την κατάρτιση, την κοινωνική ασφάλιση, την απασχόληση, τις εισοδηματικές και φορολογικές συνθήκες, την κινητικότητα και την ελευθερία της έκφρασης» (“calls upon Member States to improve the professional, social and economic status of artists through the implementation of policies and measures related to training, social security, employment, income and tax conditions, mobility and freedom of expression”)<sup>6</sup>. Η Σύσταση του 1980 δεν καλεί τα Κράτη να εξασφαλίσουν ειδικά προνόμια στους καλλιτέχνες, αλλά να τους χορηγήσουν ανάλογα δικαιώματα με οποιαδήποτε άλλη κοινωνική και επαγγελματική ομάδα, της οποίας το έργο έχει ειδικά χαρακτηριστικά που πρέπει να αντιμετωπιστούν με ειδικά μέτρα.

3. [https://www.europarl.europa.eu/doceo/document/TA-6-2007-0236\\_EN.html](https://www.europarl.europa.eu/doceo/document/TA-6-2007-0236_EN.html)

4. [https://ec.europa.eu/info/strategy/priorities-2019-2024/economy-works-people/jobs-growth-and-investment/european-pillar-social-rights/european-pillar-social-rights-20-principles\\_en](https://ec.europa.eu/info/strategy/priorities-2019-2024/economy-works-people/jobs-growth-and-investment/european-pillar-social-rights/european-pillar-social-rights-20-principles_en)

5. <https://eur-lex.europa.eu/legal-content/EN/TXT/PDF/?uri=CELEX:52016DC0356&from=EN>

6. <https://en.unesco.org/creativity/governance/status-artist>



## ΑΝΤΙΜΕΤΩΠΙΣΗ ΤΩΝ ΕΠΙΠΤΩΣΕΩΝ ΤΟΥ COVID-19

# 04

- 4.1 Ο αντίκτυπος της πανδημίας
- 4.2 Μέτρα που υιοθετήθηκαν στο επίπεδο της Ε.Ε.
- 4.3 Χαρτογράφηση της επικράτειας:  
σύνοψη των αφηγηματικών αναφορών  
των χωρών της Κοινοπραξίας

## 4.1 Ο αντίκτυπος της πανδημίας

*Παράτυπη απασχόληση και εύθραυστες εργασιακές συνθήκες*

Η πανδημία επέτρεψε σε καλλιτέχνες, εργαζόμενους στον πολιτισμό και τεχνικούς να επιστήσουν την προσοχή στην επισφάλεια του νομικού του καθεστώτος και των κοινωνικών εγγυήσεων. Σε διάφορες ευρωπαϊκές χώρες, προκάλεσε ανισότητες κι έπληξε σοβαρά καλλιτέχνες κι εργαζόμενους στον πολιτισμό, διότι σε πολλές περιπτώσεις έχασαν τη νομική τους αναγνώριση και δεν συμπεριλήφθηκαν στα προγράμματα βοήθειας του εκάστοτε κράτους-μέλους. Εξαιτίας του κοινωνικού και οικονομικού αποκλεισμού, πολλοί αναγκάστηκαν να εγκαταλείψουν τις φιλοδοξίες τους. Οι διαφορετικές αντιμετώπισεις και τα μέτρα που υιοθετήθηκαν από την εκάστοτε ευρωπαϊκή χώρα (που κυμαίνονταν από την έλλειψη οποιασδήποτε εγγύησης έως την κάποια αναγνώριση και, κατά συνέπεια, την παροχή κοινωνικών παροχών) περιέπλεξαν περαιτέρω το σενάριο.

*Ψηφιοποίηση*

για τους καλλιτέχνες και τους διευθύνοντες στον πολιτισμό, όπως η περιήγηση σε διαδικτυακές γκαλερί, οι διαδικτυακές πωλήσεις, η δημιουργία ψηφιακών έργων και εκθέσεων κ.λπ. Ωστόσο, η ψηφιοποίηση οδήγησε επίσης σε αύξηση της κοινωνικής ανισότητας, καθώς επηρέασε όσους δεν είχαν τις δεξιότητες και τα εργαλεία που απαιτούνται για να είναι μέρος του ψηφιακού κόσμου. Επιπλέον, μπορούσε να είναι ιδιαίτερα δύσκολη διαδικασία για επαγγελματίες με νοητικές ή σωματικές αναπηρίες, οι οποίοι μπορεί να ακολουθούν διαφορετικές χρονικές και μαθησιακές διαδικασίες. Η ψηφιοποίηση έφερε, επίσης, στο φως τη διαφορά βάσει ηλικίας. Για παράδειγμα, οι νεότεροι καλλιτέχνες επέδειξαν μεγαλύτερη γνώση των νέων τεχνολογιών, αλλά, έχοντας μικρή επαγγελματική εμπειρία, ήταν πιο πιθανό να δεχθούν μη αμειβόμενη εργασία, προκειμένου να εισέλθουν στην αγορά εργασίας. Από την άλλη, οι πιο έμπειροι καλλιτέχνες είχαν συνηθίσει σε μια πιο παραδοσιακή προσέγγιση και δεν ήταν σε θέση να χρησιμοποιήσουν τα ίδια τεχνολογικά μέσα με τους νεότερους ομολόγους τους. Έτσι, η ψηφιοποίηση έχει σίγουρα αλλάξει τον τρόπο με τον οποίο οι άνθρωποι εργάζονται, έχει αμφισβητήσει τη δημιουργία εσόδων από μια ψηφιακή παράσταση ή από τον χρόνο που αφιερώνει ο καλλιτέχνης, μας έχει ευαισθητοποιήσει σχετικά με την ανάγκη νέων δεξιοτήτων για να συμβαδίσει κανείς με τον μετασχηματισμό της βιομηχανίας.

## 4.2 Μέτρα που υιοθετήθηκαν στο επίπεδο της Ε.Ε.

Η Ευρωπαϊκή Ένωση και τα κράτη μέλη της εφαρμόζουν μια σειρά μέτρων για τον μετριασμό των κοινωνικών και οικονομικών επιπτώσεων της πανδημίας στον πολιτιστικό και δημιουργικό κλάδο, που είναι ένας από τους κλάδους που επλήγη περισσότερο, επειδή όλες οι υποδομές του παρέλυσαν. Μουσεία, θέατρα, αίθουσες συναυλιών και άλλοι χώροι ζωντανών εκδηλώσεων έκλεισαν· εκθέσεις, εκδηλώσεις και φεστιβάλ ακυρώθηκαν. Ως αποτέλεσμα, οι αυτοαπασχολούμενοι καλλιτέχνες και οι πολιτιστικοί οργανισμοί έχασαν αμέσως εισοδήματα, πράγμα που οδήγησε τόσο στην οικονομική όσο και στην κοινωνική αβεβαιότητα. Η Ευρωπαϊκή Ένωση έχει αναπτύξει μια σειρά μέτρων για την αντιμετώπιση της πανδημίας και διέθεσε 37 δις. € για την Πρωτοβουλία για την Αντιμετώπιση του Κορωνοϊού (Corona Response Investment Initiative ή CRII). Μέσω της Πρωτοβουλίας (CRII), τα διαρθρωτικά ταμεία της Ε.Ε. χρησιμοποιήθηκαν για την ευέλικτη ανταπόκριση στις αναδυόμενες ανάγκες των πλέον εκτεθειμένων κλάδων, όπως η υγειονομική περίθαλψη, οι μικρομεσαίες επιχειρήσεις και η αγορά εργασίας, και για την στήριξη των περιοχών που πλήττονται περισσότερο και των πολιτών τους.

Στις αρχές Απριλίου 2020, η Ευρωπαϊκή Επιτροπή πρότεινε επίσης ένα νέο μέσο προσωρινής Στήριξης για τον μετριασμό των κινδύνων ανεργίας σε έκτακτη ανάγκη (Support to mitigate Unemployment Risks in an Emergency ή SURE) ύψους 200 δις. €. Στόχος του ήταν η κινητοποίηση σημαντικών χρηματοδοτικών μέσων για την καταπολέμηση αρνητικών οικονομικών και κοινωνικών συνεπειών της έξαρσης της πανδημίας. Συγκεκριμένα, το νέο αυτό μέσο υποστήριξε συστήματα μειωμένου ωραρίου εργασίας και παρόμοια μέτρα για να βοηθήσει τα κράτη-μέλη να προστατεύσουν θέσεις εργασίας, μισθωτούς και αυτοαπασχολούμενους από τον κίνδυνο ανεργίας και απώλειας εισοδήματος.

Παρέχει πρόσβαση σε έναν ενιαίο χώρο σε πληθώρα υφιστάμενων πόρων και πολυάριθμων σχετικών δικτύων και οργανισμών. Προσφέρει, επίσης, έναν επιμελημένο χώρο για συν-δημιουργία και συνεισφορές για την εξεύρεση λύσεων από κοινού.

Παρέχει πρόσβαση σε έναν ενιαίο χώρο σε πληθώρα υφιστάμενων πόρων και πολυάριθμων σχετικών δικτύων και οργανισμών. Προσφέρει, επίσης, έναν επιμελημένο χώρο για συν-δημιουργία και συνεισφορές για την εξεύρεση λύσεων από κοινού.

Τον Σεπτέμβριο του 2020, η Ευρωπαϊκή Επιτροπή δρομολόγησε ένα νέο πολιτιστικό έργο, που τοποθετεί την αλυσίδα της πολιτιστικής βιομηχανίας στο επίκεντρο σημαντικών επενδύσεων για την προώθηση ενός βιώσιμου και χωρίς αποκλεισμούς μοντέλου οικονομικής ανάπτυξης: την πρόταση για τη δημιουργία ενός νέου European Bauhaus, ενός χώρου συνδημιουργίας, όπου συνεργάζονται αρχιτέκτονες, καλλιτέχνες, φοιτητές, μηχανικοί και σχεδιαστές.

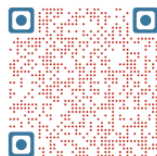
Το 2021, το Ευρωπαϊκό Κοινοβούλιο ολοκλήρωσε τη νομοθετική διαδικασία για την έγκριση του νέου κανονισμού του προγράμματος, ο οποίος θέτει τον πολιτισμό στο επίκεντρο, ως φορέα κοινωνικής συνοχής για την ευρωπαϊκή ανάκαμψη: περίπου 1 σισ. € περισσότερα απ' ό,τι στο παρελθόν, για συνολικά σχεδόν 2,5 δις. €. Πρόκειται για την μεγαλύτερη κινητοποίηση πόρων που έχει εγκριθεί ποτέ από την Ένωση για την στήριξη του πολιτιστικού οικοσυστήματος και την ενίσχυση της ανθεκτικότητας και ανταγωνιστικότητάς του. Το Κοινοβούλιο εργάστηκε για να διασφαλίσει ότι οι υποστηριζόμενες δράσεις βασίζονται σε τρεις οριζόντιες προτεραιότητες: την κοινωνική ένταξη, τη μείωση του περιβαλλοντικού αποτυπώματος και την ισότητα των φύλων.

Το πρώτο εξάμηνο του 2021, το Ευρωπαϊκό Κοινοβούλιο ενέκρινε το νομοθετικό κείμενο για τη θέσπιση του νέου προγράμματος *Horizon Europe*. Ο συνολικός προϋπολογισμός του νέου προγράμματος ανέρχεται σε 95.5 δις. € και στηρίζει την έρευνα για την καινοτομία στους κλάδους της δημιουργικότητας και του πολιτισμού.

Μετά την αρχική έξαρση της νόσου COVID-19, ορισμένα κράτη-μέλη της Ε.Ε. θέσπισαν κι εφάρμοσαν ειδικά μέτρα με στόχο την οικονομική στήριξη όσων εργάζονται στον πολιτιστικό και δημιουργικό τομέα.

1. Ορισμένα ειδικά μέτρα για τις πολύ μικρές και μικρές επιχειρήσεις με σκοπό την παροχή χρηματοοικονομικής ρευστότητας στον επιχειρηματικό τομέα.
2. Άλλα μέτρα για τους αυτοαπασχολούμενους και χρήση του συστήματος κοινωνικής πρόνοιας, ώστε να υπάρχει διαθέσιμο κάποιο εισόδημα.

Στην ενότητα που ακολουθεί παρατίθενται ορισμένα παραδείγματα μέτρων που έχουν λάβει τα κράτη μέλη υπέρ του πολιτιστικού και δημιουργικού τομέα και έχουν παράσχει σε καλλιτέχνες ή εταιρίες καλλιτεχνικής παραγωγής, των οποίων τα έργα ακυρώθηκαν.



Financial  
measures

### **4.3 Χαρτογράφηση της επικράτειας: σύνοψη των αφηγηματικών αναφορών των χωρών της Κοινοπραξίας**

Από μεθοδολογική άποψη, η περίληψη παρουσιάζει την ίδια δομή για κάθε χώρα. Έχει χωριστεί σε πέντε ενότητες: επιπτώσεις των περιορισμών για τον Covid-19· οικονομικές πτυχές· κοινωνικές πτυχές· αποτελέσματα ομάδων τοπικής δράσης· συμπέρασμα. Στο σημείο αυτό, είναι χρήσιμο να υπενθυμίσουμε στους αναγνώστες ότι οι «ομάδες τοπικής δράσης» είναι οι συναντήσεις για συζήτηση μεταξύ καλλιτεχνών και ενδιαφερόμενων που διοργανώθηκαν σε κάθε χώρα, για να προσδιοριστούν ορισμένα κύρια σημεία που εκφράζουν τις προσωπικές κι επαγγελματικές τους εκτιμήσεις, σχετικά με την κατάσταση του πολιτιστικού κλάδου σε σχέση με την περίοδο COVID-19. Κάθε χώρα έπρεπε να λάβει υπόψη ειδικά θέματα τα οποία συζητούνται περαιτέρω στις ακόλουθες ενότητες. Ωστόσο, ορισμένα ευρήματα είναι κοινά σε όλες τις χώρες:

- άνισο νομικό και κοινωνικό καθεστώς του καλλιτέχνη μεταξύ των διαφόρων χωρών της Ε.Ε.·
- διαφορετικά μέτρα κάθε χώρας τη Ε.Ε. για την οικονομική στήριξη·
- οι καλλιτέχνες καλούνται να επικαιροποιήσουν τις ψηφιακές τους δεξιότητες·
- ορισμένα έργα τέχνης δεν μπορούν να ψηφιοποιηθούν·
- ανάγκη βελτίωσης των νόμων περί πνευματικών δικαιωμάτων, όσον αφορά στο τεράστιο κύμα ψηφιοποίησης
- ανάγκη συμπερίληψης της πρόβας και του χρόνου δημιουργίας ως χρόνου εργασίας·
- προβλήματα κοινωνικής ασφάλισης κατά τη διασυννοριακή συνεργασία κι εργασία·
- τεράστιο κύμα αλληλεγγύης για την επιβίωση των καλλιτεχνών και των έργων τους.

## **ΡΟΥΜΑΝΙΑ**

Στη Ρουμανία σημειώθηκε πρόοδος του δημιουργικού τομέα μετά το 2014, όταν η κυβέρνηση άρχισε να επενδύει στην οικονομική δυναμική των τεχνών. Την απόφαση αυτή ακολούθησε μνημόνιο του 2017, με στόχο την προστασία του κλάδου μέσω της δημιουργίας ενός απαραίτητου θεσμικού πλαισίου. Ορισμένα από τα μέτρα που αναπτύχθηκαν περιελάμβαναν φορολογικά κίνητρα, προστασία των δικαιωμάτων πνευματικής ιδιοκτησίας, ευαισθητοποίηση σε τοπικό επίπεδο κι εφαρμογή ευρωπαϊκών πρωτοβουλιών. Ωστόσο, παρά τον αριθμό νόμων που επιχειρήθηκε να ρυθμίσουν την πολιτιστική βιομηχανία, παραμένει ανεπαρκώς ανεπτυγμένη σε σύγκριση με άλλους τομείς. Η πανδημία του Covid-19 ανέδειξε το γεγονός ότι ο δημιουργικός τομέας στη Ρουμανία θεωρείται ήσσονος σημασίας.

### **Αντίκτυπος των περιορισμών του Covid-19**

Εξαιτίας του Covid-19, οι δημόσιες και ιδιωτικές επιχειρήσεις της πολιτιστικής βιομηχανίας έχουν υποστεί σημαντικές οικονομικές απώλειες. Κατά τη διάρκεια της πανδημίας, διάφορες πηγές ανέφεραν σημαντική μείωση του αριθμού των συναυλιών και των παραστάσεων, της κινηματογραφικής παραγωγής και των θεαμάτων, των επισκεπτών σε βιβλιοθήκες και του μέσου όγκου δανεισμού, των επισκέψεων σε μουσεία και, σαφώς, σε αξιοθέατα. Η μόνη μικρή αύξηση που σημειώθηκε αφορούσε στις ηλεκτρονικές δημοσιεύσεις.

Οι ρουμανικές δημιουργικές βιομηχανίες περιλαμβάνουν, επίσης, πολλές ΜΚΟ, που δραστηριοποιούνται στον τομέα της πολιτιστικής εκπαίδευσης. Ωστόσο, το 2021, από το σύνολο των 5293 ΜΚΟ, οι 1360 -παραπάνω από το ένα τέταρτο- ήταν ανενεργές.

Η πανδημία απέδειξε την αδυναμία του κλάδου να προσαρμοστεί και να ανταποκριθεί στις αλλαγές της ζήτησης και της προσφοράς πολιτιστικών προϊόντων. Η οικονομική αστάθεια οδήγησε στη χρεοκοπία των μικρομεσαίων επιχειρήσεων και στην επακόλουθη ανεργία.

### **Οικονομικές πτυχές**

Η υποστήριξη προς τη βιομηχανία προσφέρθηκε σε τοπικό και εθνικό επίπεδο. Τα κυβερνητικά μέτρα περιελάμβαναν την εγγύηση δανείων και επιδοτούμενων τόκων για τα δάνεια αυτά, την αναβολή πληρωμής για υπηρεσίες κοινής ωφέλειας και του ενοικίου για μικρές και μεσαίες επιχειρήσεις κατά τη διάρκεια της κατάστασης έκτακτης ανάγκης, εξασφαλίζοντας επίδομα ίσο με τον κατώτατο ακαθάριστο μισθό ανά οικονομία για τα εξουσιοδοτημένα άτομα και τις μεμονωμένες επιχειρήσεις στον πολιτιστικό και δημιουργικό τομέα.

Οι κυβερνητικές ενέργειες προκάλεσαν, επίσης, μαζική αντίδραση αλληλεγγύης στον κλάδο. Τον Μάρτιο του 2020, όταν η Διοίκηση του Εθνικού Πολιτιστικού Ταμείου ανακοίνωσε την πρόσκληση για τη δεύτερη χρηματοδοτική συνεδρία του 2020, για τη στήριξη, συγκεκριμένα, των πολιτιστικών φορέων, ορισμένοι από τους δημόσιους πολιτιστικούς φορείς (Εθνικό Κέντρο Χορού, Ινστιτούτο Εθνικής Κληρονομιάς, Πολιτιστικό Κέντρο Clujean, Εθνικό Μουσειακό Συγκρότημα ASTRA Sibiu, Θέατρο Studio M) ανακοίνωσαν ότι δεν θα συμμετάσχουν σε αυτήν τη συνεδρία χρηματοδότησης, ως ένδειξη αλληλεγγύης σε ανεξάρτητους πολιτιστικούς φορείς, των οποίων οι πόροι είχαν μειωθεί δραματικά.

Η πανδημία ανέδειξε αναμφίβολα την κοινωνική σημασία της τέχνης και την ευαλωτότητα των καλλιτεχνών και των εργαζομένων στον πολιτισμό. Δεν προσφέρθηκε στήριξη με συγκεκριμένο στόχο για τις ομάδες κοινωνικής ένταξης· η σχετική με τον Covid-19 χρηματοδότηση και στήριξη διατηρήθηκε σε ένα ελάχιστο επίπεδο και δεν ήταν πλήρως προσβάσιμη για ορισμένες κατηγορίες. Επιπλέον, διανεμήθηκε κυρίως σε ιδρύματα, και οι μεμονωμένοι καλλιτέχνες έπρεπε να καταβάλουν περαιτέρω προσπάθεια για να την αποκτήσουν, χάνοντας τα κίνητρά τους λόγω της γραφειοκρατίας και της ελλιπούς οργάνωσης.

Η **ομάδα τοπικής δράσης** ανέδειξε αρκετά ζητήματα, που οι καλλιτέχνες και οι εργαζόμενοι στην πολιτιστική βιομηχανία θεωρούν ιδιαίτερα πειστικά υπό της συνθήκες της πανδημίας. Η έλλειψη αλληλεπίδρασης με το κοινό ζωντανά είναι το μεγαλύτερο εμπόδιο για τη διανομή της τέχνης, και τέτοιες συνθήκες επιφέρουν ανισότητα μεταξύ διαφορετικών ειδών τέχνης, όπως της μουσικής και της γλυπτικής. Οι συμμετέχοντες σημείωσαν ότι προσφέρθηκε κάποια οικονομική στήριξη από την κυβέρνηση, αλλά αυτή δεν ήταν επαρκής, και η διαδικτυακή παρουσίαση αντικειμένων τέχνης απέτυχε να καλύψει τις πρόσθετες πωλήσεις. Η ομάδα δράσης εξέφρασε την επιθυμία να καθιερωθεί διάλογος μεταξύ καλλιτεχνών και τοπικών υπευθύνων για τη λήψη αποφάσεων, προκειμένου να γνωστοποιηθούν οι ανάγκες και προσδοκίες κάθε μέρους.

Καταληκτικά, ο Covid-19 ήταν κι εξακολουθεί να είναι μια πραγματική πρόκληση για τους καλλιτέχνες και τον πολιτιστικό κλάδο στη Ρουμανία, καθώς δεν δόθηκε προτεραιότητα από την κυβέρνηση κατά τη διάρκεια της πανδημίας, ακολουθώντας το status-quo, σύμφωνα με το οποίο ο πολιτιστικός κλάδος είναι λιγότερο σημαντικός. Και τα δύο επίπεδα, της παραγωγής και της κατανάλωσης της τέχνης, έχουν μειωθεί σημαντικά. Ενώ ένα μέρος της χρηματοδοτικής βοήθειας διανεμήθηκε, στήριξε μόνο εν μέρει τον δημόσιο και ιδιωτικό τομέα της βιομηχανίας. Δεν δόθηκε ιδιαίτερη προσοχή σε καλλιτέχνες περιθωριοποιημένων ομάδων. Ο πολιτισμός χρειάζεται ενίσχυση και αύξηση του προϋπολογισμού, όσον αφορά στην οικονομική βοήθεια και τα κυβερνητικά προγράμματα.

---

## ΕΛΛΑΔΑ

Ο ελληνικός πολιτιστικός τομέας έφτασε σε σημαντικά ορόσημα τα τελευταία 20 χρόνια, τόσο σε περιφερειακό όσο και σε εθνικό επίπεδο, με νέες υποδομές και πολιτιστικές εγκαταστάσεις, νομοθετικά μέτρα και σχετικές κατευθύνσεις πολιτικής.

Ο προϋπολογισμός του Υπουργείου Πολιτισμού αντιπροσωπεύει ιστορικά ένα μικρό κλάσμα του κρατικού προϋπολογισμού. Ορισμένες δημόσιες επενδύσεις που σχετίζονται με τις τέχνες ή την κληρονομιά διασφαλίζονται από άλλα Υπουργεία (Δημόσια Διοίκηση, Δημόσια Έργα, Τύπος και Μέσα Ενημέρωσης).

Τα τελευταία χρόνια, ο πολιτισμός βασίζεται όλο και περισσότερο στη χρηματοδότηση από το Κοινωνικό Πλαίσιο Στήριξης της Ε.Ε., σε επισκέπτες πολιτιστικών αξιοθεάτων και έσοδα από πωλήσεις, και από τη δεκαετία του 1990 από το Ταμείο Λαχείων, το οποίο διαχειρίζεται το Υπουργείο Πολιτισμού.

Το κράτος εξακολουθεί να είναι ο κύριος χορηγός του πολιτισμού και των τεχνών, παρόλο που, κατά την τελευταία δεκαετία, τα ιδιωτικά ιδρύματα έχουν αποκτήσει όλο και μεγαλύτερο ρόλο, μέσω της υποστήριξης της καλλιτεχνικής συμμετοχής, των ενταξιακών προγραμμάτων ή της χορηγίας μεγάλων έργων.

Ο συγκεντρωτισμός είναι ένα ιδιαίτερο χαρακτηριστικό του πολιτιστικού τοπίου της Ελλάδας. Η περιοχή της Αττικής, με πρωτεύουσα την Αθήνα, παράγει το 75,5% της Ακαθάριστης Προστιθέμενης Αξίας (ΑΠΑ) της πολιτιστικής και δημιουργικής βιομηχανίας της Ελλάδας. Απασχολεί το 2,1% των εργαζόμενων της περιφέρειας και συνεισφέρει το 5% στο ΑΕΠ της περιοχής, ενώ σε άλλες περιοχές της Ελλάδας η απασχόληση παρουσιάζει χαμηλότερους αριθμούς. Έτσι, η παραγωγή των δημιουργικών βιομηχανιών κατανέμεται άνισα μεταξύ των μητροπολιτικών κέντρων και της περιφέρειας.

### **Αντίκτυπος των περιορισμών του Covid-19**

Αντιμέτωπος με την πανδημία του Covid-19, ο πολιτιστικός κλάδος έκλεισε τις πόρτες του, καθώς οι περιορισμοί ήταν γενικοί και καθιερώθηκαν καθ' όλη τη διάρκεια της κρίσιμης περιόδου της πανδημίας.

Αλλά η Ελλάδα ξεχώρισε μεταξύ άλλων ευρωπαϊκών χωρών, εκτοξεύοντας το επίπεδο ψηφιοποίησης της διαθέσιμης τέχνης. Την πρωτοβουλία ανέλαβε το Μουσείο της Ακρόπολης και ακολούθησαν κι άλλα εθνικά μουσεία, πράγμα που είχε σημαντική θετική επίδραση στη διάθεση της τέχνης και τη διανομή της καθ' όλη τη διάρκεια της πανδημίας.

### **Οικονομικές πτυχές**

Στην **Ελλάδα**, στις 2 Απριλίου, το Υπουργείο Πολιτισμού και Αθλητισμού ανακοίνωσε ένα σχέδιο στήριξης ύψους 15.000.000 € για την τόνωση και την ενίσχυση της ανθεκτικότητας του σύγχρονου πολιτισμού, των δημιουργών και των επαγγελματιών του κλάδου. Από το ποσό αυτό, τα 5.000.000€ προήλθαν από τον προϋπολογισμό του Υπουργείου για το 2020, ενώ τα επιπλέον 10.000.000 € προήλθαν από το Υπουργείο Οικονομικών. Τα μέτρα αυτά έρχονται παράλληλα με τα οριζόντια μέτρα που ανακοίνωσε η κυβέρνηση, τα οποία σε ορισμένες περιπτώσεις αφορούν και στον πολιτιστικό και δημιουργικό τομέα. Τον Μάιο του 2021, η Ελλάδα ανακοίνωσε το Ελληνικό Εθνικό Σχέδιο Ανάκαμψης και Ανθεκτικότητας 2.0, το οποίο περιελάμβανε εστίαση στη στήριξη του Πολιτισμού, της Δημιουργικότητας και των Τεχνών στην Ελλάδα μετά τον Covid μέσω φιλόδοξων επενδύσεων και έργα. Συγκεκριμένα, εγκρίθηκε η επένδυση «ΕΡΕΥΝΩ – ΔΗΜΙΟΥΡΓΩ – ΚΑΙΝΟΤΟΜΩ», καλύπτοντας περίπου 35 προτάσεις έργων που αξιολογήθηκαν με πολύ υψηλή βαθμολογία στο κριτήριο της «αριστεία» σε τομείς έξυπνης εξειδίκευσης (RIS3), αλλά δεν χρηματοδοτήθηκαν λόγω δημοσιονομικών περιορισμών. Η επένδυση θα στηρίξει τις επιλεγμένες προτάσεις με χρηματοδότηση και θα επιδιώξει να προσελκύσει συγχρηματοδότηση από τον ιδιωτικό τομέα, ενισχύοντας τη σύνδεση μεταξύ έρευνας, καινοτομίας και επιχειρηματικότητας και αυξάνοντας την προστιθέμενη αξία της εθνικής οικονομίας, όπου ο τουρισμός, ο πολιτισμός και οι δημιουργικές βιομηχανίες είναι επιλέξιμοι -μεταξύ άλλων- τομείς για χρηματοδότηση.

## Κοινωνικές πτυχές

Οι καλές πρακτικές και οι πρωτοβουλίες εργασίας σε τοπικό και **εθνικό επίπεδο που υποστηρίζουν αναδυόμενους καλλιτέχνες** από ομάδες κοινωνικής ένταξης βρίσκονται υπό επεξεργασία, παρόλο που δεν λαμβάνουν ευρεία κυβερνητική υποστήριξη. Η τρέχουσα κατάσταση στην Ελλάδα χαρακτηρίζεται από τη μετάβαση από την αναγνώριση των εμποδίων στην ένταξη, λαμβάνοντας υπόψη τον υψηλό αριθμό μεταναστών και προσφύγων, την προώθηση της ισότητας των φύλων και τις ανάγκες των ατόμων με αναπηρίες.

Οι πολιτιστικοί οργανισμοί διαδραματίζουν σημαντικό ρόλο στη διασφάλιση χώρων και έργων για τον περιορισμό των διακρίσεων και των προκαταλήψεων κατά των περιθωριοποιημένων ομάδων μέσω της ευαισθητοποίησης και της οικοδόμησης κοινοτήτων χωρίς αποκλεισμούς εντός της χώρας. Η καλλιτεχνική έκφραση γίνεται επίσης μια θεραπευτική διαδικασία για όσους αντιμετωπίζουν το τραύμα της εξορίας και προάγει την αυτοεκτίμηση, τη συναισθηματική νοημοσύνη και ευεξία. Η καθοδηγούμενη ομάδα τοπικής δράσης συζήτησε την κατάσταση των ανερχόμενων καλλιτεχνών στην Ελλάδα, δίνοντας μεγάλη έμφαση στα άτομα με αναπηρία και τα κοινωνικά αποκλεισμένα άτομα. Αρκετά ζητήματα προσδιορίστηκαν ως τα πιο κρίσιμα, όπως το διαφορετικό νομικό καθεστώς των καλλιτεχνών (το οποίο περιλαμβάνει άτυπες συμβάσεις εργασίας, τη φορολογία και τις επαγγελματικές οργανώσεις), η μη συμπερίληψη της καλλιτεχνικής εκπαίδευσης (μάθησης και διδασκαλίας), η αντίληψη της τέχνης ως εκπαιδευτικού εργαλείου και η ανάγκη συνεργασίας μεταξύ καλλιτεχνών και καλλιτεχνικών οργανισμών, ώστε να είναι ευκολότερη η προώθηση της τέχνης και των ιδεών και η ενδυνάμωση.

Συμπερασματικά, η Ελλάδα αποτελεί παράδειγμα ενός εξαιρετικού ψηφιακού μετασχηματισμού στις τέχνες και τον πολιτισμό, που ξεκίνησε λόγω της πανδημίας. Συνέβαλε στη διατήρηση των καλλιτεχνικών έργων κι έδωσε την ευκαιρία για πολιτιστική κατανάλωση σε άτομα, τα οποία δεν είχαν πρόσβαση σε φυσική, επί τόπου ψυχαγωγία στο παρελθόν, λόγω της μειωμένης δυνατότητας να κινούνται, των συνθηκών υγείας ή των οικονομικών περιορισμών. Η χρηματοδοτική στήριξη που εξασφάλισε το κράτος ήταν σημαντική, ιδίως σε σύγκριση με άλλα κράτη-μέλη το 2020. Ωστόσο, πέραν αυτών, η πανδημία δεν επηρέασε με κανέναν άλλο τρόπο το ζήτημα του πολιτιστικού συγκεντρωτισμού στη χώρα και του υφιστάμενου αποκλεισμού των περιθωριοποιημένων ομάδων στο να εισέλθουν στον πολιτισμό ως καλλιτέχνες ή εργαζόμενοι στη βιομηχανία. Επομένως, οι κοινωνικές πτυχές των τεχνών και του πολιτισμού παρέμειναν αμετάβλητες.



## ΣΟΥΗΔΙΑ

Οι πολιτιστικές και δημιουργικές βιομηχανίες αποτελούν έναν από τους σημαντικότερους οικονομικούς κλάδους στη Σουηδία και διαδραματίζουν σημαντικό ρόλο στην προώθηση μιας καινοτόμου και σύγχρονης εικόνας του κράτους στο εξωτερικό. Από το 2010 ως το 2019, οι σουηδικές πολιτιστικές και δημιουργικές βιομηχανίες παρουσίασαν αρκετά σημαντική αύξηση του κύκλου εργασιών τους σε σύγκριση με άλλους κλάδους· η ανάπτυξη αυτή μετατοπίστηκε σε τέτοιο βαθμό ώστε να συνεισφέρουν στο 5,5% του εθνικού ΑΕΠ.

Η Στοκχόλμη θεωρείται ένας από τους κόμβους καινοτομίας της Ευρώπης. Πράγματι, περίπου ένας στους είκοσι υπαλλήλους της Στοκχόλμης δραστηριοποιείται στις δημιουργικές και πολιτιστικές βιομηχανίες (περίπου 64.000 άτομα), και αποτελούν κομμάτι του πυρήνα της οικονομίας της πόλης. Οι κυριότεροι υπο-τομείς της πολιτιστικής βιομηχανίας είναι η μουσική, η βιομηχανία παιχνιδιών, η μόδα και η αρχιτεκτονική. Έχουν σημαντικό δημιουργικό, καινοτόμο και οικονομικό αντίκτυπο στον ετήσιο κύκλο εργασιών του σουηδικού κράτους.

### Αντίκτυπος των περιορισμών του Covid-19

Από το 2019, με την άφιξη του Covid-19, οι σουηδικές πολιτιστικές και δημιουργικές βιομηχανίες έχουν υποστεί μεγάλο πλήγμα στα οικονομικά τους. Ο κύκλος εργασιών του μειώθηκε κατά 17%, που αντιστοιχεί σε 13 δις. Σουηδικές κορώνες. Τον Ιανουάριο του 2021, τα δεδομένα δείχνουν ότι ο αριθμός των ανέργων στον πολιτιστικό τομέα αυξήθηκε από 9.600 το 2019, σε 17.000 το 2020, πράγμα που σημαίνει ότι η ανεργία μεταξύ των εργαζομένων στον πολιτιστικό τομέα έχει σχεδόν διπλασιαστεί. Όπως σε όλες τις χώρες ανά τον κόσμο, οι πολιτιστικές βιομηχανίες επηρεάστηκαν περισσότερο, επειδή η πλειονότητα των δραστηριοτήτων τους πραγματοποιούνταν ζωντανά, με φυσική παρουσία. Επιπλέον, δεδομένου ότι οι περισσότεροι από αυτούς είναι ελεύθεροι επαγγελματίες, βρέθηκαν απροστάτευτοι, λόγω των συνεπειών της πανδημίας, αλλά κι εξαιτίας των ασταθών συμβάσεων εργασίας.

### Οικονομικές πτυχές

Για όλους του οικονομικούς κι εργασιακούς τομείς, γενικά, η σουηδική κυβέρνηση, όπως και άλλες ευρωπαϊκές κυβερνήσεις, έλαβε μια σειρά χρήσιμων οικονομικών μέτρων για να μετριάσει τις επιπτώσεις της πανδημίας. Συγκεκριμένα, το Σουηδικό Συμβούλιο Τεχνών διένειμε συνολικά 1.172.383.775 σουηδικές κορώνες για την υποστήριξη των πολιτιστικών οργανώσεων και των εργαζόμενων στον πολιτισμό.

Μεταξύ αυτών, αυτά που μπορούμε να θεωρήσουμε τα πιο σχετικά με την οικονομική βοήθεια των βιομηχανιών γενικά, αλλά που στόχευαν επίσης στον πολιτιστικό τομέα, ήταν:

- Βραχυπρόθεσμες αναστολές εργασίας για τη μείωση του μισθολογικού κόστους. Η βοήθεια αυτή προοριζόταν να βοηθήσει με τις βραχυπρόθεσμες περικοπές, και σε αυτήν την περίπτωση το κράτος προσέφερε οικονομική στήριξη στις εταιρίες, με τους εργαζομένους να μπορούν να διατηρήσουν ένα μεγάλο μέρος του μισθού τους, παρά τη μείωση των ωρών εργασίας.
- Υποστήριξη ενοικίου. Η επιδότηση αυτή προοριζόταν για τη στήριξη των ιδιοκτητών που μείωσαν το ενοίκιο για επιχειρήσεις ευάλωτων κλάδων· οι ιδιοκτήτες μπορούσαν να υποβάλουν αίτηση στήριξης για να αντισταθμίσουν ένα μέρος της μείωσης.

- Υποστήριξη για εκδηλώσεις. Οικονομική ενίσχυση επιχειρήσεων, συλλόγων που ήθελαν να διοργανώσουν εκδηλώσεις κατά την περίοδο Ιουνίου-Δεκεμβρίου 2021, αλλά αναγκάστηκαν να τις ακυρώσουν λόγω της πανδημίας.
- Αυξημένη κρατική ευθύνη για το κόστος των αμοιβών ασθενείας. Αυτό το μέτρο στόχευε να διευκολύνει οικονομικά τους εργοδότες και τις επιχειρήσεις να καλύψουν μέρος του κόστους που σχετίζεται με αποζημιώσεις ασθενείας.
- Υποστήριξη για την παύση εργασιών. Η υποστήριξη που δρομολόγησε η κυβέρνηση για την παύση εργασιών έπρεπε να μπορεί να αξιοποιηθεί από τις επιχειρήσεις που αναγκάστηκαν να διακόψουν τη δραστηριότητά τους, ως αποτέλεσμα των αποφάσεων για κλείσιμο, στα πλαίσια του νέου νόμου σχετικά με την πανδημία. Η στήριξη κάλυπτε έως και το 100% των πάγιων δαπανών των εταιριών, συμπεριλαμβανομένου του μισθολογικού κόστους.
- Αναβολή καταβολής φόρων. Οι εταιρίες μπορούσαν να διεκδικήσουν αναβολή της καταβολής εργοδοτικών εισφορών, προκαταρκτικού φόρου μισθωτών υπηρεσιών και ΦΠΑ.
- Μείωση φόρου για επενδύσεις σε εξοπλισμό. Η κυβέρνηση εφάρμοσε μείωση φόρου για την αγορά εξοπλισμού χρήσιμο για τις εταιρίες προκειμένου να μην εμποδιστούν οι επενδύσεις.
- Μείωση εργοδοτικών εισφορών και εκπτώσεις φόρων για τους νέους. Μειώθηκε ο αριθμός των εισφορών που όφειλαν να καταβάλλουν οι εργοδότες για τους νέους εργαζόμενους ηλικίας 19-23 ετών – συγκεκριμένα θα μειώνονταν από 31,42% σε 19,73% μεταξύ Ιανουαρίου 2021 και Μαρτίου 2023.

### **Κοινωνικές πτυχές**

Το Εθνικό Συμβούλιο Υγείας και Πρόνοιας έχει χαρτογραφήσει πώς η πανδημία έχει επηρεάσει τις ευκαιρίες για τα άτομα με αναπηρίες και πώς οι ελλείψεις που αντιμετωπίζουν έχει προκαλέσει αύξηση της απομόνωσης και των ψυχικών ασθενειών. Η ανάλυση αποδεικνύει ότι, το 2020, το 80% των δήμων και των περιφερειών της χώρας εφάρμοσαν αλλαγές σε αυτόν τον τομέα, και ότι περίπου το ένα τρίτο των δήμων αναγκάστηκε να αναστείλει την υποστήριξη, γεγονός που έπληξε μεγάλο μέρος του πληθυσμού. Η περιγραφόμενη κατάσταση υπογραμμίζει την ευθραυστότητα αυτού του τμήματος της κοινωνίας, που δίχως την κοινωνική συνοχή ή τη συνεπή υποστήριξη μπορεί να αντιμετωπίσει μακροπρόθεσμα προβλήματα υγείας. Είναι σημαντικό εκείνοι των οποίων η ψυχική υγεία έχει επιδεινωθεί από την πανδημία να λάβουν επαρκή στήριξη, τόσο ιατρικό όσο και ψυχοκοινωνικά.

Κατά τη διάρκεια της πανδημίας, η ψηφιοποίηση αποδείχθηκε ιδιαίτερα χρήσιμη κι εξάλειψε πολλές από τις αρνητικές συνέπειες του Covid. Τα έργα που υλοποιήθηκαν από πολιτιστικούς και εκπαιδευτικούς οργανισμούς απευθύνονταν σε άτομα από περιθωριοποιημένες και/ή κοινωνικά απομονωμένες ομάδες. Μετά από εκπαίδευση σε βασικές ψηφιακές δεξιότητες, προσφέρθηκε στους συμμετέχοντες μια ποικιλία δραστηριοτήτων πολυμέσων, που βοήθησαν στην καταπολέμηση της απομόνωσης και των ψυχικών ασθενειών, όπως για παράδειγμα ψηφιακές συγκεντρώσεις για καφέ, ομαδική γυμναστική, ψηφιακοί οδηγοί σε μουσεία της Στοκχόλμης κ.ά.

Η **ομάδα τοπικής δράσης** ανέδειξε τα πιεστικά ζητήματα της αδυναμίας προσέγγισης κοινού και της έλλειψης έμπνευσης, καθώς δεν υπήρχε δυνατότητα αλληλεπίδρασης με άλλους καλλιτέχνες και με το κοινό.

Η καλλιτεχνική δημιουργικότητα απειλείται, λόγω παραγόντων που σχετίζονται με άγχος, της επαγγελματικής εξουθένωσης, της οικονομικής επισφάλειας και της έλλειψης απορρήτου.

Καταληκτικά, η Σουηδία απέδειξε ότι ο πολιτισμός είναι ένας από τους τομείς προτεραιότητας για την οικονομικές, πριν και μετά την πανδημία. Ο Covid-19 προκάλεσε απότομη μείωση εσόδων και διπλασίασε τα επίπεδα ανεργίας. Η ανταπόκριση της κυβέρνησης ήταν γρήγορη και απτή, ενώ υλοποιήθηκε μεγάλος αριθμός συγκεκριμένων δράσεων για τη διασφάλιση της επιβίωσης του κλάδου και την υποστήριξη φορέων και ατόμων. Η κυβέρνηση ξεκίνησε επίσης μια ισχυρή κοινωνική εκστρατεία, εστιάζοντας κυρίως στην πρόληψη και τη θεραπεία μακροπρόθεσμων ζητημάτων υγείας, στη βελτίωση της ψυχικής υγείας και στην παροχή ψηφιακών δεξιοτήτων σε περιθωριοποιημένες ομάδες ανθρώπων, προκειμένου να είναι σε θέση να δημιουργούν και να καταναλώνουν πολιτιστικά προϊόντα.

---

## **ΤΣΕΧΙΑ**

### **Αντίκτυπος των περιορισμών του Covid-19**

Η πολιτιστική βιομηχανία της Τσεχίας αντέδρασε παρόμοια με τις παγκόσμιες τάσεις: η κρίση ανέδειξε την ευθραυστότητα του τομέα και την επείγουσα ανάγκη για την περαιτέρω βιώσιμη ανάπτυξή του. Το μόνο χαρακτηριστικό που ξεχωρίζει στο πολιτιστικό τοπίο και είναι σχετικό με αυτό το σχέδιο ανάκαμψης είναι η συγκέντρωση δημιουργικών βιομηχανιών σε μεγάλες πόλεις, με σαφή την κυριαρχία της Πράγας – η πρωτεύουσα είναι υπεύθυνη για έως και το ήμισυ της απασχόλησης στην πολιτιστική βιομηχανία της πόλης.

Στην Τσεχία, οι κλάδοι του πολιτισμού και της δημιουργίας αποτέλεσαν μέρος της Κρατικής Πολιτιστικής Πολιτικής της Τσεχίας για την περίοδο 2015-2020, και η ανάπτυξη Στρατηγικής Στήριξης των κλάδων του πολιτιστική και της δημιουργίας αποτελεί καθήκον που ορίζεται στο νέο Πλαίσιο Στήριξης των Τεχνών. Το 2020 και το 2021, ωστόσο, η συνεργασία τριών φορέων -Του Υπουργείου Πολιτισμού, του Υπουργείου Υγείας και του Υπουργείου Βιομηχανίας κι Εμπορίου- οδήγησε σε ένα ευνοϊκό πρόγραμμα στήριξης του τομέα. Έτσι, το 2021, οι διοργανωτές πολιτιστικών εκδηλώσεων που είχαν μείωση εσόδων τουλάχιστον 50%, λόγω της πανδημίας, ήταν επιλέξιμοι για χρηματική υποστήριξη από τη νέα πρόσκληση CovidCulture.

### **Οικονομικές πτυχές**

Το Υπουργείο Βιομηχανίας κι Εμπορίου (MPO), σε συνεργασία με το Υπουργείο Πολιτισμού (MK), ξεκίνησε ένα ειδικό πρόγραμμα επιχορηγήσεων, που ονομάζεται COVID – Culture (COVID- Kultura). Τον Φεβρουάριο του 2021, ανακοινώθηκαν δύο ακόμη προσκλήσεις: Covid-Culture3.1.and3.2. Η επιδότηση (εφάπαξ ποσό 60 χιλιάδων CZK) στο Covid-Culture 3.1 σχεδιάστηκε για τους αυτοαπασχολούμενους – καλλιτεχνικά επαγγέλματα στη μουσική, το θέατρο, το χορό, τις εικαστικές τέχνες και τη λογοτεχνία. Περιλάμβαναν:

- καλλιτεχνικά επαγγέλματα στον τομέα της μουσικής, του θεάτρου, του χορού, των εικαστικών τεχνών και της λογοτεχνίας. Περιλαμβάνουν:

- Καλλιτέχνες και συγγραφείς (π.χ. επαγγελματίες ερμηνευτές και συγγραφείς, ηθοποιοί, μουσικοί, χορευτές, τραγουδιστές, ακροβάτες, προγραμματιστές, ζωγράφοι, γλύπτες, συντηρητές έργων τέχνης, φωτογράφοι τέχνης, εικονογράφοι, θεατρικοί συγγραφείς)·
- Καλλιτεχνικοί και τεχνικοί επαγγελματίες (π.χ. σχεδιαστές ήχου, σχεδιαστές φωτισμού, καλλιτεχνικοί διευθυντές) που συμμετείχαν στην υλοποίηση ζωντανών παραγωγών με καλλιτεχνικά χαρακτηριστικά ή είναι εξειδικευμένοι σε ζωντανές παραστάσεις ή εικαστικές τέχνες.

Η επιδότηση στο πρόγραμμα Covid-Culture3.2. έχει σχεδιαστεί για φυσικά πρόσωπα – τους αυτοαπασχολούμενους στα κινηματογραφικά συνεργεία, σε δημιουργικές κινηματογραφικές εργασίες και καλλιτέχνες. Σχεδιάστηκε, επίσης, για επιχειρηματικούς φορείς – κινηματογραφικούς φορείς (με πληρωμή ανά έδρα), για επιστροφή δαπανών και μη καταβληθέντων εξόδων (υποχρεώσεις) των εταιριών παραγωγής για το κόστος και τις υποχρεώσεις που συνδέονται άμεσα με τον περιορισμό της οπτικοακουστικής παραγωγής, της διανομής και της προσβασιμότητας των οπτικοακουστικών μέσων στους κινηματογράφους.

Το εφάπαξ ποσό για τους αυτοαπασχολούμενους ανήχθη σε 60 χιλιάδες CZK, ενώ οι επιχειρηματικές οντότητες θα λάμβαναν το κατώτερο 5 εκατομμύρια CZK. Όσον αφορά στη συγκεντρωτική βιομηχανία δημιουργίας στην Τσεχία, η ίδια η Πράγμα προετοίμασε ένα πρόγραμμα παροχών για τον πολιτισμό και τους τοπικούς τουρίστες. Η Πράγμα θα στήριζε τον πληγέντα πολιτισμό και τον τουρισμό με άλλα 250 εκατομμύρια CZK. Τα θέατρα και άλλα πολιτιστικά ιδρύματα θα μπορούσαν να λάβουν επιδότηση ειδικού σκοπού. Οργανισμοί που επηρεάστηκαν από τη μείωση των εσόδων από εισιτήρια, θα λάμβαναν επίσης βοήθεια. Η Πράγμα θα επένδυε, επίσης, 100 εκατομμύρια CZK σε μια εκστρατεία για την προσέλκυση τοπικών τουριστών και ένα πρόγραμμα παροχών που θα περιλάμβανε εκπτώσεις στα εισιτήρια εισόδου. Τα μέτρα ήδη έχουν συζητηθεί από το οικονομικό συμβούλιο με τους απαραίτητους εκπροσώπους διαφόρων τομέων και οργανισμών και τώρα θα εγκριθούν από το δημοτικό συμβούλιο.

### **Κοινωνικές πτυχές**

Στην Τσεχία υπήρξε μια σειρά πρωτοβουλιών που στόχευαν στην έκφραση αλληλεγγύης και απτής υποστήριξης σε κοινωνικά περιθωριοποιημένες ομάδες.

Για να ξεκινήσουμε με παραδείγματα τοπικών πρωτοβουλιών που εμφανίστηκαν πολύ πριν την πανδημία, αλλά βρήκαν έναν τρόπο να προσαρμοστούν και να αναδιαμορφώσουν το όραμά τους το 2020, ο διαγωνισμός Miri Gil'i Music Song contest υπάρχει από το 2015 και παρέχει χώρο για καλλιτεχνική έκφραση της μειονότητας των Ρομά. Πρόκειται για μια εκδήλωση μεγάλης κλίμακας που προωθεί τον πολιτισμό των Ρομά και εδραιώνει την τέχνη των κοινωνικά αποκλεισμένων ομάδων στο πολιτιστικό τοπίο της Τσεχικής Δημοκρατίας.

Άλλες πρωτοβουλίες που ξεκίνησαν από την κοινότητα των Ρομά περιλάμβαναν το ράψιμο μασκών με παραδοσιακά μοτίβα Ρομά, τη συμμετοχή σε διαγωνισμούς συγγραφής και την επακόλουθη δημοσίευση αναδυόμενων συγγραφέων, διαγωνισμούς δημόσιου λόγου που διοργανώθηκαν από τις ΜΚΟ και την προώθηση της χρήσης μειονοτικών γλωσσών.

Ως τρόπος για την μετάδοση της τέχνης στο κοινό στις συνθήκες των περιορισμών της πανδημίας, ήταν ευρέως διαδεδομένες οι πρόβες και οι παραστάσεις χορευτικών ή θεατρικών έργων σε δημόσιους εξωτερικούς χώρους, όπως σε πάρκα ή αστικούς χώρους.

Επέτρεψαν στο εξωτερικό κοινό να βιώσει ζωντανή ψυχαγωγία. Υπήρξαν περιπτώσεις εθελοντικών συναυλιών δίπλα σε σπίτια ηλικιωμένων ή νοσοκομεία, προκειμένου άνθρωποι που ανήκουν στις ομάδες υψηλού κινδύνου του Covid-19 να μπορούν να απολαύσουν την τέχνη με ασφάλεια, από απόσταση.

Το κράτος συμμετείχε ενεργά στην οργάνωση ποιοτικής διοικητικής υποστήριξης: οι αιτήσεις χρηματοδότησης και δράσεων, η συμπλήρωση εντύπων και η απάντηση σε συχνές ερωτήσεις σχετικά με την απασχόληση στον πολιτιστικό κλάδο, όλα γίνονται πλέον διαδικτυακά ή/και τηλεφωνικά. Μια τέτοια προσέγγιση σημείωσε μεγάλη επιτυχία για άτομα με μειωμένη κινητικότητα, προβλήματα όρασης ή για αλλοδαπούς κατοίκους, οι οποίοι δεν ήταν σε θέση να λάβουν τέτοιες υπηρεσίες στο παρελθόν.

Οι **ομάδες τοπικής δράσης** (που διεξήχθησαν στην Πράγα και σε μια μικρότερη πόλη) εξέφρασαν μια ομόφωνη ανησυχία σχετικά με το κλείσιμο αρκετών καλλιτεχνικών ιδρυμάτων και φορέων και την επακόλουθη έλλειψη υποστήριξης και αίσθησης ότι ανήκουν σε μια καλλιτεχνική κοινότητα. Τέθηκαν και άλλα ζητήματα, όπως τα σημαντικά προβλήματα υγείας, προκαλούμενα από την ψυχική καταπόνηση, το άγχος και την ανασφάλεια· η έλλειψη ιδιωτικού χώρου και η αδυναμία εργασίας από το σπίτι, η απώλεια συγκέντρωσης· η αύξηση των τιμών για καλλιτεχνικές προμήθειες και για την ενοικίαση χώρων εργασίας. Οι συμμετέχοντες ανέφεραν ότι η δημόσια υποστήριξη ήταν χαμηλότερη, καθώς οι άνθρωποι άρχισαν ν' αποταμιεύουν και δεν είχαν την ευκαιρία να υποστηρίξουν οικονομικά τους καλλιτέχνες. Η λήψη κρατικών επιχορηγήσεων ήταν περίπλοκη για ορισμένους ανθρώπους που δεν διέθεταν ψηφιακές δεξιότητες· απαιτούνταν επίσης πολλή γραφειοκρατία, ώστε οι υποψήφιοι καλλιτέχνες να χάνουν το κίνητρό τους στην πορεία.

Οι προτεινόμενες λύσεις και προτάσεις πολιτικών περιλάμβαναν τη διευκόλυνση της πρόσβασης στην οικονομική βοήθεια της κυβέρνησης, την καλύτερη εξειδίκευση των κρατικών αξιωματούχων που εργάζονται στον τομέα της τέχνης, τη δημιουργία καλύτερων ευκαιριών δικτύωσης σε τοπικό και ευρωπαϊκό επίπεδο, την προώθηση επενδύσεων στον τομέα και δωρεών σε μεμονωμένους καλλιτέχνες ή συλλογικότητες.

Συμπερασματικά, η πανδημία έφερε κάποιες ουσιαστικές αλλαγές στην πολιτιστική βιομηχανία της Τσεχίας. Η κυβέρνηση ανταποκρίθηκε σε πολλαπλά επίπεδα κι επιχείρησε να στηρίξει τον εύθραυστο φορέα με τον καλύτερο δυνατό τρόπο. Αφορούσε τη συνεργασία φορέων, όπως τρία υπουργεία, και το παραγωγικό έργο πολιτιστικών ΜΚΟ που δραστηριοποιούνται στη χώρα. Οι χρηματοδοτικές επιχορηγήσεις δόθηκαν σε μερικούς γύρους, αλλά ήταν δύσκολο να ληφθούν από τους αιτούντες λόγω των γραφειοκρατικών διαδικασιών. Το δε βαθύ επίπεδο συγκεντρωτισμού των τεχνών και του πολιτισμού ήταν επίσης ορατό κατά τη διάρκεια της κρίσης, με την Πράγα να ξεκινά τη δική της πρωτοβουλία για την προσέλκυση τουριστών και την αναβίωση των τεχνών. Όσον αφορά στις κοινωνικές πτυχές, η Τσεχία εξακολουθεί να εφαρμόζει νέα έργα ή να προσαρμόζει τα ήδη υπάρχοντα για τη στήριξη ομάδων κοινωνικής ένταξης, κυρίως Ρομά. Η ψηφιοποίηση των επαφών με τις διορισμένες από την κυβέρνηση αρχές καθιστά δυνατή την αναζήτηση υποστήριξης ή βοήθεια για άτομα που αντιμετωπίζουν προβλήματα υγείας, μειωμένη κινητικότητα, προβλήματα όρασης ή ακοής ή που δεν έχουν υψηλές ψηφιακές δεξιότητες.

## ΙΣΠΑΝΙΑ

Η αποκεντρωμένη ισπανική πολιτική ευνόησε την υιοθέτηση διαφορετικών προτύπων για την πολιτιστική διαχείριση και την υποστήριξη και προώθηση της καλλιτεχνικής δημιουργίας. Η πρόσβαση στον πολιτισμό και η συμμετοχή στην πολιτιστική ζωή συγκαταλέγονται στους πρωταρχικούς στόχους της πρόσφατης ισπανικής πολιτιστικής πολιτικής. Το 2016, η κυβέρνηση δαπάνησε περίπου 50% των πόρων της για τον πολιτισμό, στον τομέα της ιστορικής και καλλιτεχνικής κληρονομιάς. Η κατανομή των πόρων της κυβέρνησης μεταξύ των διαφόρων πολιτιστικών τομέων παρέμεινε λιγότερο ή περισσότερο αμετάβλητη κατά την τελευταία πενταετία.

### Αντίκτυπος των περιορισμών του Covid-19

Ο πολιτιστικός τομέας εξακολουθούσε να είναι επιβαρυνμένος από την κρίση του 2008 και τις ανεπίλυτες ενδημικές ελλείψεις που αφορούσαν ειδικά στη χρηματοδότηση του πολιτισμού στις δημόσιες και ιδιωτικές πτυχές του, καθώς και εκείνες που σχετίζονταν με το έργο και την ανάπτυξη των καλλιτεχνών και των τεχνών.

Η Ισπανία ήταν μεταξύ των ευρωπαϊκών χωρών που δεν επέβαλαν το κλείσιμο στον πολιτιστικό τομέα, εκτός από την περίοδο του γενικευμένου κλεισίματος: ιδρύματα και γκαλερί παρέμειναν ανοικτά με μειωμένη χωρητικότητα. Αυτή η προσέγγιση είχε μερικές σημαντικές συνέπειες:

- Αντίκτυπος στον οργανισμό: ένα 5.0% διατηρεί κλειστούς τους χώρους εργασίας, χωρίς καμία δια ζώσης δραστηριότητα· ένα 48.5% συνεχίζει να εργάζεται εν μέρει με τηλεργασία, ενώ το 51.5% συνεχίζει να εργάζεται χωρίς σχεδόν καμία αλλαγή.
- Αντίκτυπος στην προσφορά δραστηριότητας: ένα 7.9% δεν δραστηριοποιείται· ένα 57.1% έχει ανακτήσει μόνο εν μέρει τη συνήθη δραστηριότητα και μόνο ένα 31.6% έχει ανακτήσει τον κανονικό όγκο δραστηριότητας. Το 31.6% πραγματοποίησε στη συνέχεια τις δραστηριότητες που αναβλήθηκαν λόγω της πανδημίας. Ανά τομέα, οι επιπτώσεις είναι σοβαρότερες στον ιδιωτικό τομέα και ειδικά για τους ανεξάρτητους επαγγελματίες.
- Αντίκτυπος στο κοινό: ένα 6.7% δεν έχει κοινό διότι δεν δραστηριοποιείται· ένα 80.7% έχει λιγότερο κοινό λόγω περιορισμών στη χωρητικότητα για τις δραστηριότητες και μόνο ένα 8.9% έχει ανακτήσει το σύνηθες κοινό του. Ένα 19.3% δηλώνει ότι οι δραστηριότητές του έχουν σήμερα, επί ίσους όρους, χαμηλότερη ανταπόκριση από το κοινό.

### Οικονομικές πτυχές

Στις 18 Απριλίου, οι Υπουργοί Πολιτισμού και Οικονομικών ανέλαβαν τη δέσμευση να σχεδιάσουν μια πρώτη δέσμη επειγόντων μέτρων για τη στήριξη του πολιτιστικού τομέα.

Κατά την ανακοίνωση αυτή, ο Υπουργός Πολιτισμού και Αθλητισμού εκδήλωσε την προθυμία του για την επίτευξη ενός Κρατικού Συμφώνου για τον Πολιτισμό. Στους πρώτους μήνες της πανδημίας, το Υπουργείο τόνισε την αύξηση των δημοσιονομικών πόρων στους γενικούς προϋπολογισμούς του κράτους για το έτος 2021 (37% αύξηση). Το έτος 2020 εκδόθηκαν δύο διατάγματα με έκτακτες δράσεις για τη στήριξη του πολιτιστικού τομέα μετά την κρίση του Covid-19.

Ένας άλλος στόχος της ισπανικής κυβέρνησης είναι να διασφαλίσει ότι οι μικρομεσαίες επιχειρήσεις στον πολιτιστικό τομέα και στον τομέα του αθλητισμού, καθώς και μεμονωμένοι επαγγελματίες, μπορούν να επωφεληθούν από εγγυήσεις εγκεκριμένες από την κυβέρνηση.

Το υπουργικό συμβούλιο συμφώνησε για τα χαρακτηριστικά της πρώτης αποδέσμευσης του εγκεκριμένου προγράμματος εγγυήσεων για τις επιχειρήσεις και τους μεμονωμένους επαγγελματίες, ύψους 20.000 εκατομμυρίων €. Το γεγονός ότι το 50% της χρηματοδότησης θα χορηγηθεί σε μικρομεσαίες επιχειρήσεις και επαγγελματίες έχει ιδιαίτερη σημασία για τον πολιτιστικό τομέα, καθώς μόνο το 0.7% των επιχειρήσεων που δραστηριοποιούνται στον τομέα απασχολούν περισσότερους από 50 εργαζόμενους. Ο πολιτιστικό τομέα αποτελείται κυρίως από μεμονωμένους δημιουργούς και επαγγελματίες και μικροεπιχειρήσεις. Σε τοπικό επίπεδο, οι περιφέρειες προσέφεραν μια πρώτη δέσμη μέτρων ('PladeRescat' για τον πολιτιστικό τομέα) που έφερε περισσότερα από 31 εκατομμύρια € στον κλάδο για να συμβάλει στην διακοπή των δραστηριοτήτων.

### **Κοινωνικές πτυχές**

Στην Ισπανία, η κοινωνική μέριμνα και προστασία των καλλιτεχνών λειτουργεί σύμφωνα με το λεγόμενο μοντέλο της διαλείπουσας λειτουργίας. Το μοντέλο αυτό βασίζεται στην αντίληψη ότι το πολιτιστικό έργο είναι εκ φύσεως διαλείπον, δηλαδή, επί της ουσίας, οι περίοδοι απασχόλησης και μη απασχόλησης διαρκώς εναλλάσσονται. Ως εκ τούτου, ορίζει ότι τα άτομα σε ηλικία εργασίας μπορούν να έχουν πρόσβαση σε αυτό το καθεστώς εφόσον για ένα ορισμένο χρονικό διάστημα έχουν προσληφθεί για έναν ορισμένο αριθμό ωρών.

Στον σχετικό με την κοινωνική ένταξη τομέα, το Εθνικό Ινστιτούτο Παραστατικών Τεχνών και Μουσικής (National Institute of Performing Arts and Music - INAEM, ως φορέας αρμόδιος για την άμεση διαχείριση των θεάτρων, των αμφιθεάτρων και των μουσικών και χορευτικών ομάδων, έχει την ευθύνη για την ανάπτυξη πολιτικών κοινωνικής ένταξης σε ολόκληρη την πολιτεία και δεσμεύεται για την ένταξη στον τομέα των παραστατικών τεχνών και της μουσικής. Το Ινστιτούτο διοργανώνει κάθε χρόνο ένα διήμερο συνέδριο για τη θεματική τέχνη και την κοινωνική ένταξη. Το 2020, πραγματοποιήθηκε το 12ο Συνέδριο για την Κοινωνική Ένταξη και την Εκπαίδευση στις Παραστατικές Τέχνες, με το σύνθημα "Lafuerzadelasalanzas" (Η δύναμη των συμμαχιών), εστιάζοντας στο μέλλον των παραστατικών και μουσικών τεχνών χωρίς αποκλεισμούς και με βάση την κοινότητα.

Σε τοπικό επίπεδο, η Βαρκελώνη είναι ένα καλό παράδειγμα αποτελεσματικής διαχείρισης κρίσεων και αντιδραστικής προσέγγισης στην πολιτιστική βιομηχανία. Τον Νοέμβριο του 2020 εγκρίθηκε η Συμφωνία των Πολιτών για μια Βαρκελώνη δίχως αποκλεισμούς, ένα σχέδιο που στοχεύει στον επαναπροσδιορισμό της Στρατηγικής Ένταξης και του Σχεδίου δράσης της Συμφωνίας για τους Πολίτες 2020-2022. Στόχος είναι να δημιουργήσει γραμμές δράσεις για την αντιμετώπιση των κοινωνικών ανισοτήτων στη Βαρκελώνη, οι οποίες τους τελευταίους μήνες έχουν επιδεινωθεί ως αποτέλεσμα της κατάστασης που δημιουργήθηκε από τον Covid-19. Επιπλέον, το Σχέδιο Δράσης της Συμφωνίας των Πολιτών (PAAC) 2020-2022, το οποίο αποτελεί μέρος της ίδιας Στρατηγικής, αποτελείται από τέσσερις κύριους στόχους, από τους οποίους αναπτύσσονται 15 έργα καθοδήγησης και 52 συγκεκριμένες δράσεις για την επίτευξή τους. Οι γραμμές δράσεις του σχεδίου είναι:

Γραμμή 1: Μείωση των ανισοτήτων στην κατανομή του εισοδήματος και η διασφάλιση κοινωνικών δικαιωμάτων, ιδίως της πρόσβασης στη στέγαση, στην ποιοτική απασχόληση και στην κάλυψη των βασικών αναγκών.

Γραμμή 2: Αύξηση της εκπαιδευτικής ισότητας και κατάρτισης και των πολιτιστικών ευκαιριών καθ' όλη τη διάρκεια της ζωής.

Γραμμή 3: Ενίσχυση και άρθρωση των υπηρεσιών και των σχεσιακών και κοινοτικών δικτύων υποστήριξης που διευκολύνουν την προσωπική και συλλογική ενδυνάμωση.

Γραμμή4: Εξάλειψη του στίγματος και του κοινωνικού διαχωρισμού.

Γραμμή5: Μείωση των εδαφικών κοινωνικών ανισοτήτων.

Κατά τη διάρκεια δύο ομάδων τοπικής δράσης, οι συμμετέχοντες κατέληξαν στο συμπέρασμα ότι, μετά τον Covid-19, υπάρχει ένα αυξανόμενο ενδιαφέρον για τη βελτίωση των κοινωνικών πολιτικών εγγύτητας και ένταξης, ειδικά σε τοπικό επίπεδο. Η πανδημία έχει σίγουρα επιταχύνει την ένταξη και την ανάπτυξη των καλλιτεχνών στην κοινωνία. Πολλοί οικονομικοί πόροι έχουν κατευθυνθεί στην παραγωγή έργων τέχνης και καλλιτεχνικών δράσεων με κοινωνικό αντίκτυπο.

Ως εκ τούτου, είναι σημαντικό να παρέχεται στους καλλιτέχνες μια εκπαίδευση, ώστε να μπορούν να επεκτείνουν το δίκτυό τους και να λαμβάνουν χρηματοδότηση για την ανάπτυξη της έρευνας και των έργων τέχνης τους. Η εκμάθηση ψηφιακών εργαλείων και η χρήση τους μπορεί να βοηθήσει τις κοινωνικά αποκλεισμένες ομάδες να ενσωματωθούν στην κοινωνία. Η έλλειψη ψηφιακών δεξιοτήτων μπορεί να ξεπεραστεί με την καθοδήγηση ανώτερων καλλιτεχνών που μπορούν να λειτουργήσουν ως διαμεσολαβητές και εκπαιδευτικοί.

Συνοψίζοντας, κατά τη διάρκεια της πανδημίας, η Ισπανία επέμεινε στην αποκεντρωμένη προσέγγισή της για τον πολιτισμό, η οποία έχει παραμείνει αμετάβλητη τα τελευταία χρόνια, και διατήρησε την ορθολογική και κατάλληλη ανακατανομή των χρηματοδοτικών πόρων στο ίδιο επίπεδο. Άλλα μέτρα αναπτύχθηκαν κι εφαρμόστηκαν από τις περιφέρειες, όπως το Σχέδιο Δράσης που δημιουργήθηκε από τον δήμο της Βαρκελώνης, το οποίο αφορά στην ενδυνάμωση και την υποστήριξη των κοινωνικά αποκλεισμένων καλλιτεχνών. Στο σύνολο της Ισπανίας, τα πολιτιστικά ιδρύματα δεν έκλεισαν εντελώς και λειτουργούσαν με μειωμένη χωρητικότητα, γεγονός που συνέβαλε στη διατήρηση της σύνδεσης με το κοινό και στην πρόληψη της έντονης ανεργίας.

---

## ΙΤΑΛΙΑ

Ο ιταλικός πολιτιστικός τομέας αποδείχθηκε ιδιαίτερα ανθεκτικός σε περιόδους κρίσης.

Η φάση επανεκκίνησης ξεκίνησε εστιάζοντας σε μια υβριδική μορφή μεταξύ πραγματικού και εικονικού κόσμου, επιτρέποντας στο κοινό να αλληλεπιδρά στις διάφορες πλατφόρμες, τα κοινωνικά κανάλια και τις κοινότητες.

Το 2022, σε ένα ακόμη κρίσιμο σενάριο της πανδημίας, οι τέχνες και ο πολιτισμός συνεχίζουν να κατέχουν σημαντική θέση στην ιταλική οικονομική και κοινωνική ανάκαμψη. Σύμφωνα με στατιστικά στοιχεία, την τελευταία δεκαετία οι τέχνες και ο πολιτισμός έχουν δημιουργήσει μεγάλη καινοτομία και ανταγωνιστικότητα για την εθνική οικονομία, συμβάλλοντας στη δημιουργία νέων θέσεων εργασίας και πλούτου. Ωστόσο, ο τομέας δεν έχει εξαιρεθεί από τις οικονομικές συνέπειες της υγειονομικής κρίσης, καθώς είναι, πράγματι, αυτός που έχει πληγεί περισσότερο από την πανδημία.



## **Αντίκτυπος των περιορισμών του Covid-19**

Το ιταλικό σύστημα Πολιτιστικής και Δημιουργικής Παραγωγής (CulturalandCreativeProductionSystem) έχει επηρεαστεί με τη συρρίκνωση του πλούτου κατά 8.1% σε σύγκριση με τον εθνικό μέσο όρο του 7.2%. Ο τομέας που επλήγη περισσότερο ήταν αυτός της πολιτιστικής κληρονομιάς, με συρρίκνωση κατά 19% που σχετίζεται με τον παραγόμενο πλούτο και κατά 11.2% όσον αφορά στις θέσεις εργασίας. Η περίπτωση των βιντεοπαιχνιδιών και του λογισμικού είναι διαφορετική και μοναδική καθώς παρήγαγε το 4.2% του πλούτου, επίσης χάρη στο κίνητρο για ψηφιακή ψυχαγωγία από το σπίτι, κατά τη διάρκεια του lockdown.

Μεταξύ των θετικών επιπτώσεων της πανδημίας στους διάφορους τομείς του πολιτισμικού κλάδου, είναι δυνατόν να παρατηρηθεί μια αυξημένη ευαισθησία στη δυναμική ένταξη που σχετίζεται με το φύλο και τις ευάλωτες ομάδες – διαφορετικούς σεξουαλικούς προσανατολισμούς και εθνοτικές και θρησκευτικές μειονότητες.

Επιπλέον, η πανδημία παρείχε φαινομενικώς νέα ενέργεια για την ανάπτυξη τοπικών/εθνικών παραγωγικών και διανεμητικών μοντέλων στην πολιτιστική βιομηχανία. Ο Covid-19 απαίτησε νέες μορφές υβριδισμού μεταξύ ειδών και τομέων (π.χ. την επέκταση των παιχνιδιών στους τομείς της μουσικής και του αθλητισμού, τη συγχώνευση ψυχαγωγίας και εκπαιδευτικού περιεχομένου), πράγμα που δοκιμάστηκε με επιτυχία. Συνολικά, η Ιταλία επιδίωξε τη σύνδεση μεταξύ υγείας και ευημερίας και ο πολιτισμός – το πολιτιστικό περιεχόμενο βοήθησαν στο να ξεπεραστεί το τραύμα και να οικοδομηθεί ανθεκτικότητα.

## **Οικονομικές πτυχές**

Παρά τις οικονομικές επιπτώσεις που ξεκίνησαν το 2020, η πολιτιστική και δημιουργική αλυσίδα επιβεβαιώνεται ως κεντρική στις εθνικές παραγωγικές ειδικεύσεις λόγω της παραγόμενης προστιθέμενης αξίας 84,6 δισεκατομμυρίων € και περίπου 1,5 εκατομμυρίου εργαζομένων – οι αριθμοί αυτοί αντιστοιχούν στο 5,7% και 5,9 % του συνόλου της ιταλικής οικονομίας.

Το 2021, το ιταλικό κοινοβούλιο ολοκλήρωσε τη νομοθετική διαδικασία για την έγκριση του νέου κανονισμού του προγράμματος Creative Europe 2021-2027. Η έγκριση επιτρέπει ένα φιλόδοξο πρόγραμμα που έχει σχεδιαστεί για να ανταποκριθεί σε μια ψηφιακή επανάσταση, λαμβάνοντας υπόψη τις κοινωνικές της πτυχές. Ένας ενισχυμένος προϋπολογισμός ύψους σχεδόν 2,5 δισεκατομμυρίων € αποτελεί τη μεγαλύτερη κινητοποίηση πόρων που έχει εγκριθεί ποτέ από την Ευρωπαϊκή ένωση προκειμένου να στηριχθεί το πολιτιστικό οικοσύστημα και να γίνει πιο ανθεκτικό και ανταγωνιστικό, και να διασφαλιστεί ότι οι δράσεις βασίζονται σε τρεις οριζόντιες προτεραιότητες: την κοινωνική ένταξη, τη μείωση του περιβαλλοντικού αποτυπώματος και την ισότητα των φύλων.

Στις 17 Μαρτίου, η Ιταλία ενέκρινε την έκτακτη νομοθεσία με τίτλο 'CulturalItalia'. Στο πλαίσιο αυτού του προγράμματος ενίσχυσης, διατίθενται 3 δισεκατομμύρια € για τη στήριξη και τη διασφάλιση της περιόδου αδράνειας των επαγγελματιών, των ελεύθερων επαγγελματιών και των αυτοαπασχολούμενων. Στο πλαίσιο το πακέτου έκτακτης ανάγκης, τα ακόλουθα μέτρα σχετίζονται άμεσα με τους καλλιτέχνες:

- Επέκταση των επιδομάτων ανεργίας σε εργαζόμενους στον πολιτιστικό τομέα και σε μη κερδοσκοπικούς οργανισμούς (άρθρο 22)·
- Επίδομα 600 € (για τον μήνα Μάρτιο) σε ελεύθερους επαγγελματίες του τομέα των παραστατικών τεχνών για μέγιστο ποσό 48,6 εκατομμυρίων € το 2020 (σύμφωνα με ορισμένες προϋποθέσεις που ορίζονται στο άρθρο 38)·
- Αναστολή πληρωμών κοινωνικής ασφάλισης, εισφορών κοινωνικής πρόνοιας και άλλων εισφορών και φόρων (συμπεριλαμβανομένου του ΦΠΑ) για μουσεία, θέατρα, χώρους συναυλιών και άλλους πολιτιστικούς οργανισμούς (άρθρα 61 και 62)·
- Κουπόνια επιστροφής χρημάτων για εισιτήρια που έχουν ήδη πωληθεί (π.χ. για κινηματογράφους, μουσεία, θέατρα) με ισχύ ενός έτους (άρθρο 88)·
- Δημιουργία δύο ταμείων για τη στήριξη των τομέων των οπτικοακουστικών μέσων, του κινηματογράφου και των τεχνών του θεάματος με συνολικό προϋπολογισμό 130 εκατομμυρίων € για το 2020 (80 εκατ. € σε τρεχούμενο λογαριασμό και 50 εκατ. € λογαριασμός κεφαλαίου, όπως περιγράφεται λεπτομερώς στο άρθρο 89).

### **Κοινωνικές πτυχές**

Τον Μάιο του 2021, το ιταλικό υπουργικό συμβούλιο ενέκρινε ένα πακέτο σημαντικών μέτρων για τη διασφάλιση επαρκών εγγυήσεων πρόνοιας και κοινωνικής ασφάλισης για τους εργαζόμενους στον τομέα της ψυχαγωγίας στο πλαίσιο του διατάγματος “SOSTEGNIBIS”. Καλύπτει τις σημαντικότερες πτυχές της κοινωνικής προστασίας των καλλιτεχνών:

- Νέα πρόνοια για τους εργαζόμενους στον τομέα της ψυχαγωγίας – ένα σύστημα που αποσκοπεί στη διασφάλιση της προστασίας που υπάρχει ήδη για άλλες κατηγορίες επαγγελματιών, προκειμένου να εξασφαλιστούν καλύτερες συνθήκες κοινωνικής ισότητας και αξιοπρέπειας, να προωθηθεί η ανάπτυξη της πλήρους αναγνώρισης της εργασίας στον τομέα και να συμβάλει στην εμφάνιση της αδήλωτης εργασίας·
- Προσαρμογή και επέκταση της προστασίας και της υποστήριξης της γονικής μέριμνας·
- Προσαρμογή και παράταση του επιδόματος ασθενείας·
- Αύξηση του ημερομισθίου για λόγους πρόνοιας, από 67,14 € σε 100 €·
- Ασφάλιση εργατικών ατυχημάτων και επαγγελματικών ασθενειών
- Βελτίωση του συστήματος συνταξιοδοτικών εισφορών.

Οι ομάδες τοπικής δράσης ασχολήθηκαν με την ενίσχυση των δεξιοτήτων που προέρχονται από το γεωπολιτισμικό υπόβαθρο (κυρίως το γλωσσικό και πολιτιστικό). Για παράδειγμα, οι συμμετέχοντες συζήτησαν τη σκοπιμότητα ενός έργου διαμεσολάβησης μουσείων που απευθύνεται σε πρόσφυγες και αιτούντες άσυλο. Η προσφορά ευκαιρίας εργασίας σε έναν πολιτιστικό χώρο θα είχε διπλό όφελος ως προς τη διεύρυνση των οριζόντων των επισκεπτών/του κοινού (χάρη στη γλωσσική αντιστοίχιση με τις κοινότητες ξένης καταγωγής που ζουν στην περιοχή) και την πυροδότηση σχέσεων για την ενίσχυση της αίσθησης της κοινότητας και της κοινωνικής συνοχής.

Για την ενθάρρυνση του πρωταγωνιστικού χαρακτήρα των καλλιτεχνών μέσω μιας διαδικασίας ανάπτυξης ικανοτήτων με στόχο την παροχή πρακτικών εργαλείων, οι συμμετέχοντες συμφώνησαν στην ανάγκη να αποφύγουν να μιλούν αποκλειστικά για ευάλωτη θέση και ρατσισμό, αλλά να δράσουν για την εξάλειψη διαρθρωτικών διακρίσεων. Αντί για μια παράσταση που πραγματεύεται αυτά τα ζητήματα, θεωρείται καλύτερο να εφαρμοστούν πρωτοποριακές πρακτικές και να εμπλακούν νέες φωνές ως μέρος της διαδικασίας.

Μετά την ανάλυση αυτή, είναι προφανές ότι και στην Ιταλία ο πολιτιστικός τομέας έχει τεράστια αντίκτυπο στην οικονομία της χώρας και είναι σε θέση να παράγει καινοτομία και νέες θέσεις εργασίας. Για τον λόγο αυτό, η κυβέρνηση θέσπισε χρήσιμους νόμους και βοηθήματα προκειμένου να προστατεύσει τον πολιτιστικό τομέα κατά τη διάρκεια της πανδημίας. Σε αυτήν την περίοδο, αυτό που υπογραμμίστηκε είναι η εξαιρετική σημασία του πολιτισμού σε σχέση με τους άλλους τομείς, όπως το σύστημα υγείας, και πόσο σημαντικό είναι το πολιτιστικό περιεχόμενο για να ξεπεραστεί το τραύμα.

## **ΚΡΟΑΤΙΑ**

Υπάρχει μια σημαντική έλλειψη δεδομένων όσον αφορά στην ανάλυση της ανάπτυξης του πολιτιστικού τομέα στην Κροατία. Η πρώτη και μεγαλύτερη μελέτη που πραγματοποιήθηκε το 2015 (Bakaricetal.) απέδειξε πώς τα οικονομικά οφέλη από τη βιομηχανία της τέχνης επιτεύχθηκαν κυρίως μέσω των (αν)επίσημων δραστηριοτήτων των καλλιτεχνών και των εργαζομένων στον πολιτισμό. Η έλλειψη νομικής ρύθμισης των δημιουργικών πεδίων σε εθνικό επίπεδο αντικατοπτρίζεται, ως επί το πλείστον, στην απουσία ενός φορέα που θα παρακολουθεί και θα εποπτεύει τους βασικούς δείκτες του κλάδου. Η έλλειψη θεσμοθέτησης στη δημιουργική βιομηχανία έχει οδηγήσει σε δυσκολίες στην ανάπτυξη αναλύσεων, μακροπρόθεσμων και βραχυπρόθεσμων στρατηγικών και σχεδίων για την ανάπτυξη και την πρόοδο του κλάδου, ο οποίος έγινε κρίσιμος παράγοντας για την ανάκαμψη του πολιτισμού μετά την πανδημία.

### **Αντίκτυπος των περιορισμών του Covid-19**

Ο πολιτιστικός τομέας στην Κροατία το 2020 επλήγη από δύο απρόβλεπτες καταστροφές – η μία σχετίζεται με την πανδημία του COVID-19 και η άλλη με μια σειρά από σεισμούς. Επιβεβαίωσαν την ευθραυστότητα του πολιτιστικού τομέα και την εθαισθησία του σε εξωγενείς απρόβλεπτους παράγοντες.

Σε μελέτη που διεξήχθη από το Ίδρυμα KulturanovaFoundation κατά τη διάρκεια του 2021 στην Κροατία, οι ερωτηθέντες εκτίμησαν ότι η κρίση που προκλήθηκε από την πανδημία COVID-19 επηρέασε άμεσα ορισμένες πτυχές του έργου τους, όπως:

- την υλοποίηση πολιτιστικών και καλλιτεχνικών δραστηριοτήτων (83,2%)·
- τα προγράμματα ταξιδιών και κινητικότητας (78.1%)·
- την οργάνωση της ημερήσιας εργασίας (73,4%)·
- τη συνεργασία και τη δικτύωση (64,5%)·
- την απασχόληση (29,3%)
- τα έσοδα από κονδύλια και προγράμματα της Ε.Ε. (39%).

Σύμφωνα με τα αποτελέσματα της έρευνας, ο συνολικός αριθμός των δράσεων που υλοποιήθηκαν το 2019 ήταν 80.640· ο συνολικός αριθμός των υλοποιημένων δραστηριοτήτων ήταν κατά 55% χαμηλότερος το 2020 λόγω των επιδημιολογικών μέτρων. Παρόλο που η Κροατία ήταν μία από τις λίγες χώρες της Ε.Ε. που δεν έκλεισε εντελώς τους πολιτιστικούς χώρους· εκδόθηκαν ορισμένες κυβερνητικές αποφάσεις για την εξαίρεση των βιβλιοθηκών, των μουσείων, των γκαλερί, των παλαιοπωλείων και των βιβλιοπωλείων από τους περιορισμούς, καθώς και για τη δυνατότητα διεξαγωγής προβών καλλιτεχνών και εργαζομένων στον πολιτισμό σε μικρότερες ομάδες. Άλλα διάφορα μέτρα για την ενίσχυση του πολιτιστικού φορέα επινοήθηκαν γρήγορα, τόσο εντός του Υπουργείου Πολιτισμού και Μέσων Ενημέρωσης όσο και οριζόντια, τα οποία εφαρμόστηκαν σε διάφορες φάσεις, διευκολύνοντας έτσι το έργο του πολιτιστικού τομέα σε απρόβλεπτες και μεταβαλλόμενες συνθήκες. Ωστόσο, υπήρχε έλλειψη δέσμευσης σε τοπικό και περιφερειακό επίπεδο, όπου οι πολιτιστικές διοικήσεις δεν προσέφεραν επαρκείς λύσεις ή βοήθεια στους πολιτιστικούς φορείς στις περισσότερες περιπτώσεις, κι επομένως ειδικά μέτρα για την ενίσχυση του πολιτιστικού τομέα σε καταστάσεις κρίσης αποτελούσαν ως επί το πλείστον την εξαίρεση, η οποία επηρέασε περαιτέρω την κρίση.

Η διαθεσιμότητα του πολιτιστικού και καλλιτεχνικού περιεχομένου σε διαφορετικά ακροατήρια, καθώς επίσης και η επαφή με το κοινό ήταν οι μεγαλύτερες προκλήσεις για όλους τους πολιτιστικούς παράγοντες του πολιτιστικού τομέα, λόγω της απαγόρευσης των δημόσιων συναθροίσεων, των μέτρων φυσικής αποστασιοποίησης και άλλων επιδημιολογικών μέτρων. Ο μέσος αριθμός θεατών ανά ερωτηθέντα το 2019 ήταν 19.299, ενώ το 2020 ήταν 7.127. Συνολικά, 70,1% των ερωτηθέντων είχε λιγότερους επισκέπτες το 2020 απ' ό,τι το 2019, το 23,2% δεν κατέγραψε αλλαγές στον αριθμό των θεατών, ενώ μόνο το 6,7% των ερωτηθέντων είχε μεγαλύτερο κοινό απ' ό,τι το 2019. Οι τελευταίοι είναι κυρίως εκείνοι που είχαν αναπτύξει διαδικτυακή παρουσία και διάφορες μορφές ψηφιακού περιεχομένου και διανομής του πριν από την πανδημία. Η προσαρμογή τους στις μεταβαλλόμενες συνθήκες ήταν μάλλον αβίαστη και έγκαιρη.

### **Οικονομικές πτυχές**

Οι πολιτιστικοί υπο-τομείς στην Κροατία εξαρτώνται εν μέρει από τη δημόσια χρηματοδότηση στα πλαίσια της πολιτιστικής πολιτικής, και εν μέρει εμπίπτουν στην πολιτική ενθάρρυνσης μικρομεσαίων επιχειρήσεων. Οι αλλαγές στη διαθεσιμότητα πηγών χρηματοδότησης στα πλαίσια της πολιτιστικής πολιτικής είχαν σοβαρές επιπτώσεις στον πολιτιστικό τομέα. Η έκθεση της τέχνης στις αλλαγές της δημόσιας χρηματοδότησης είναι ιδιαίτερα έντονη. Τα επεισόδια ύφεσης και η μείωση δημοσίων εσόδων οδήγησαν σε σταδιακή μείωση των συνολικών δημοσίων δαπανών για τον πολιτισμό και οι τομείς του πολιτισμού επηρεάστηκαν άμεσα – τόσο με τη μείωση της διαθεσιμότητας δημόσιας χρηματοδότησης όσο και με τη μείωση της ζήτησης για υπηρεσίες και προϊόντα στη χώρα. Το ιδιωτικό τμήμα του πολιτιστικού κλάδου στην Κροατία είναι εξαιρετικά κατακερματισμένο – αποτελείται από πολλές μικρότερες νομικές οντότητες και φυσικά πρόσωπα.

Η κρίση που προκλήθηκε από την πανδημία είχε διαφορετικό αντίκτυπο σε διαφορετικά τμήματα του τομέα. Ο δημόσιος τομέας είχε τη μεγαλύτερη επίδραση στα έσοδα της αγοράς (56,2%) και στα διεθνή έργα και τη συνεργασία (46,7%). Ο δημόσιος τομέας ανέφερε τη μεγαλύτερη επίδραση στα έσοδα από τους δημόσιους προϋπολογισμούς (44,8%), τις δωρεές και τις χορηγίες (54,4%) και τα διεθνή έργα και τη συνεργασία (64,2%).

Σε σύγκριση με άλλους φορείς, ερωτηθέντες από τον ιδιωτικό τομέα αξιολόγησαν τον αντίκτυπο της κρίσης στα έσοδα της αγοράς (72%), τη διαχείριση του χώρου και τη συντήρηση υλικών (46,9%) και την απασχόληση (41,3%) ως πιο σημαντικά. Φυσικά πρόσωπα και ανεξάρτητοι καλλιτέχνες εκτίμησαν ότι η κρίση είχε μεγαλύτερο αντίκτυπο στην υλοποίηση διεθνών έργων και συνεργασίας (65,7%), στα έσοδα της αγοράς (60,5%) και στην απασχόληση (37,2%), ενώ το 25% των ερωτηθέντων έκλεισε τις εγκαταστάσεις για ως κι εννέα εβδομάδες.

Με εξαίρεση το Ίδρυμα Kultura Nova και το Υπουργείο Πολιτισμού και Μέσων Ενημέρωσης, όλοι οι υπόλοιποι πάροχοι μείωσαν τους προϋπολογισμούς τους κατά τουλάχιστον 15%, πράγμα που προκάλεσε σημαντικές δυσκολίες για την οικονομική στήριξη του κλάδου. Ως τώρα, πιθανές αποτυχίες έχουν καλυφθεί μέσω ιδιωτών χορηγών και υποστηρικτών, αλλά λόγω της δύσκολης οικονομικής κατάστασης στον ιδιωτικό τομέα, το μεγαλύτερο μέρος της συνεργασίας στον τομέα αυτό έχει ακυρωθεί. Ως εκ τούτου, οι εργαζόμενοι αναγκάστηκαν να κινηθούν με έναν ελάχιστο μισθό, ώστε να ανακουφιστεί ως έναν βαθμό η οικονομική κατάσταση που προκλήθηκε από την πανδημία.

Όσον αφορά τα οικονομικά έσοδα των ατόμων που εργάζονται στον πολιτιστικό κλάδο, τα στοιχεία **δείχνουν ότι** ο μεγαλύτερος αριθμός ακυρωμένων συμβάσεων πραγματοποιήθηκε με τους εξωτερικούς συνεργάτες, είτε λόγω ακύρωσης δραστηριοτήτων το 2020 είτε λόγω αναβολής δραστηριοτήτων για το 2021. Ως σημαντική διαφορά, οι συμβάσεις εργασίας πλήρους απασχόλησης ακυρώθηκαν σε πολύ χαμηλότερα επίπεδα. Η διαφορά μεταξύ του αριθμού των συμβάσεων εργασίας που ακυρώθηκαν και των συμβάσεων εξωτερικής συνεργασίας δείχνει σαφώς ποιες μορφές συμβασιούχων πολιτιστικών εργασιών απειλούνται άμεσα κατά τη διάρκεια της κρίσης, δηλαδή πόσο το σύστημα δεν καλύπτει όλες τις μορφές πολιτιστικής εργασίας με ίσα δικαιώματα και ασφάλεια.

Η εθνική κυβέρνηση επεδίωξε να εξασφαλίσει ουσιαστική οικονομική στήριξη για τους ανεξάρτητους καλλιτέχνες, γι' αυτό και προβλέφθηκε **ειδικό** ταμείο εφάπαξ ενίσχυσης για ανεξάρτητους επαγγελματίες που δεν έχουν ρυθμιζόμενο καθεστώς. Κατά τη διάρκεια του 2020, προκηρύχθηκαν νέες προσκλήσεις υποβολής προτάσεων: «Τέχνη και πολιτισμός σε απευθείας σύνδεση» (συνολικό ποσό 35 εκατ. HRK), «Ενθάρρυνση της επιχειρηματικότητας στην Κλάδοι του πολιτισμού και της δημιουργικότητας για το 2020» (8 εκατ. HRK), «Στήριξη μέρους του κόστους των παραστάσεων στον τομέα των δραστηριοτήτων θεάτρου, χορού και μουσικής (κλασική και τζαζ μουσική)» (882.925 HRK), «Πρόγραμμα ψηφιακής προσαρμογής και δημιουργίας νέων πολιτιστικών και εκπαιδευτικό περιεχόμενο» (HRK 8.189.193), και σε συνεργασία με την Κροατική Μουσική Ένωση, δημοσιεύθηκε πρόσκληση για προγράμματα συναυλιών στο πλαίσιο του έργου «Επειδή πρέπει να παίξεις» (5.226.000 HRK). Έχουν επίσης διατεθεί πρόσθετα κεφάλαια για τη συγχρηματοδότηση των ταινιών και τα καταδυτικά κέντρα έχουν απαλλαγεί από την καταβολή ετήσιου τέλους για υποβρύχια πολιτιστικά αγαθά.

### **Κοινωνικές πτυχές**

Η έλλειψη της δυνατότητας για μετακινήσεις έχει επηρεάσει ιδιαίτερα ολόκληρο τον πολιτιστικό τομέα. Οι διεθνείς εκδηλώσεις ακυρώθηκαν ή αναβλήθηκαν για το 2021, ακόμη και για το 2022, και λόγω της απαγόρευσης των δημόσιων συναθροίσεων, χάθηκαν πολλές ευκαιρίες δικτύωσης εντός της πολιτιστικής σκηνής, καθώς και ευκαιρίες για νέες συνεργασίες. Λόγω της περιορισμένης διεθνούς κινητικότητας, οι ηθοποιοί αναγκάστηκαν συχνά να αλλάξουν τα προγράμματά τους.

Κατά τη διάρκεια των ομάδων **τοπικής δράσης** συζητήθηκαν διάφορα έργα που προέκυψαν κατά τη διάρκεια της πανδημίας και στόχευαν σε ομάδες κοινωνικής ένταξης, όπως η καλλιτεχνική εκπαίδευση για παιδιά Ρομά και καλλιτεχνικές δραστηριότητες για κωφούς και άτομα με προβλήματα όρασης. Το ζήτημα της αίτησης ασύλου και της μετανάστευσης τίθεται συχνά στη σύγχρονη κροατική τέχνη, με καλλιτέχνες με παρόμοιο υπόβαθρο να εμπλέκονται.

Συμπερασματικά, η ανάκαμψη της πολιτιστικής βιομηχανίας στην Κροατία μετά την πανδημία αντιμετωπίζει το πρόβλημα της απουσίας ρύθμισης της τέχνης σε κυβερνητικό επίπεδο - μια τάση που υπήρχε πριν από τον Covid-19. Η ανασυγκρότηση και η σπανιότητα των δεδομένων δεν επιτρέπουν τη δημιουργία ενιαίας στρατηγικής. Κατά τη διάρκεια της ίδιας της πανδημίας, η Κροατία επέτρεψε στους πολιτιστικούς χώρους να παραμείνουν ανοιχτοί υπό ορισμένες προϋποθέσεις, αλλά ο αριθμός των εκδηλώσεων, των εσόδων και της συμμετοχής του κοινού μειώθηκε κατά περισσότερο από το ήμισυ. Το Υπουργείο Πολιτισμού και Μέσων Ενημέρωσης της Κροατίας ήταν η σημαντικότερη πηγή στήριξης του πολιτιστικού τομέα, ιδίως οικονομικής βοήθειας για ανεξάρτητους καλλιτέχνες.

Η ψυχική υγεία των καλλιτεχνών παρουσίασε πτώση λόγω του έντονου άγχους και της αβεβαιότητας και το ζήτημα αυτό δεν έχει ακόμη αντιμετωπιστεί.

---

# 05

## ΤΕΧΝΗ ΚΑΙ ΚΟΙΝΩΝΙΚΗ ΕΝΤΑΞΗ

- 5.1 Τι εννοούμε με τον όρο «τέχνη»;
- 5.2 Ποιος ο ρόλος που αποδίδεται στην τέχνη και την κοινωνική ένταξη στο πλαίσιο της παρούσας έρευνας;

## 5.1 Τι εννοούμε με τον όρο «τέχνη»;

Το να δοθεί ένας απόλυτος ορισμός του τι είναι τέχνη υπερβαίνει τους στόχους και τις δυνατότητες αυτού του εγχειριδίου. Εξάλλου, ο κόσμος της τέχνης έχει αλλάξει σημαντικά με την **πάροδο των** αιώνων και τα σαφή όρια δεν είναι πλέον ανιχνεύσιμα. Η ίδια δυσκολία ισχύει και για τον ορισμό του καλλιτέχνη: σε ορισμένες περιπτώσεις δίνεται έμφαση στην πρωτοτυπία και στον ίδιο τον καλλιτέχνη, ενώ σε άλλες ο καλλιτέχνης συνδέεται λιγότερο με το έργο ως προσωπική ταμπέλα, αλλά κατευθύνεται περισσότερο προς ένα έργο ή στόχο (κοινωνικό ή συλλογικό).<sup>7</sup> Στο ζήτημα της τέχνης, μπορούμε να πούμε ότι η τέχνη είναι επίσης μια οπτικοποιημένη σκέψη που μας καλεί να σκεφτούμε και να δράσουμε διαφορετικά.<sup>8</sup>

Ως εκ τούτου, αυτό το έργο δεν προορίζεται να παρέχει έναν ολόπλευρο ορισμό ή μια ταξινόμηση του καλλιτεχνικού χώρου. Ωστόσο, επιχειρεί να σκιαγραφήσει ορισμένες χαρακτηριστικές πτυχές που είναι χρήσιμες για την κατανόηση της αξίας και του νοήματος της καλλιτεχνικής πρακτικής.

Τρεις θεμελιώδεις ιδιότητες της τέχνης έχουν εντοπιστεί: η καταλυτική ικανότητα, η σχεσιακή ικανότητα, και η ικανότητα της πρόβλεψης και του οραματισμού.

1. Η τέχνη λειτουργεί ως καταλύτης γιατί διεγείρει τη δημιουργικότητα και τις αισθητικές και συναισθηματικές διαστάσεις. Παράγει αποτελέσματα σε ένα άτομο ή μια ομάδα, ενεργοποιώντας διαδικασίες μετασχηματισμού, βελτιώνοντας τους μηχανισμούς δημιουργίας αξίας και προωθώντας την καινοτομία.<sup>9</sup>

2. Η σχεσιακή ικανότητα της τέχνης είναι ένα άλλο βασικό θέμα: οι άνθρωποι μπορούν να αποκτήσουν μια διαφορετική αντίληψη για τον χώρο, ο οποίος γίνεται χώρος σύγκρισης, κριτικής και ανταλλαγής εργασιακών και προσωπικών εμπειριών.<sup>10</sup> Η τέχνη γίνεται μια νέα πηγή ταύτισης και διαλόγου που βελτιώνει τις εσωτερικές σχέσεις, ξεπερνώντας τα σχεσιακά όρια μεταξύ ανθρώπων που καλύπτουν διαφορετικούς ρόλους και θέσεις και αυξάνοντας την συνδέσεις μεταξύ τους, οδηγώντας ενδεχομένως σε μεγαλύτερη συνεργασία.<sup>11</sup> Οι καλλιτεχνικές πρακτικές που χρησιμοποιούνται για τον σκοπό αυτό μπορεί να είναι διαφορετικές, από το θέατρο φόρουμ, τη συλλογική ζωγραφική, στον συλλογικό μουσικό αυτοσχεδιασμό.

3. Η ικανότητα πρόβλεψης και οραματισμού σημαίνει ότι οι καλλιτέχνες βλέπουν περισσότερο από άλλους, προβλέποντας τις αλλαγές που φέρνει η τεχνολογική πρόοδος και την επακόλουθη αλλαγή στον τρόπο ζωής. Η τέχνη έχει την ικανότητα να ωθεί τους ανθρώπους να «βλέπουν περισσότερο και να βλέπουν διαφορετικά».

## 5.2 Ποιος ο ρόλος που αποδίδεται στην τέχνη και την κοινωνική ένταξη στο πλαίσιο της παρούσας έρευνας;

«Η Ένωση βασίζεται στις αξίες του σεβασμού της ανθρώπινης αξιοπρέπειας, της ελευθερίας, της δημοκρατίας, της ισότητας, του κράτους δικαίου, καθώς και του σεβασμού των ανθρωπίνων δικαιωμάτων, συμπεριλαμβανομένων των δικαιωμάτων των προσώπων που ανήκουν σε μειονότητες. Οι αξίες αυτές είναι κοινές στα κράτη-μέλη, σε μια κοινωνία που χαρακτηρίζεται από τον πλουραλισμό, την απαγόρευση των διακρίσεων, την ανοχή, τη δικαιοσύνη, την αλληλεγγύη και την ισότητα μεταξύ γυναικών και ανδρών.»<sup>12</sup>

Οι αξίες αυτές θα πρέπει να προωθηθούν σθεναρά ως το κοινό θεμέλιο για όλους τους ανθρώπους στην ΕΕ, ανεξάρτητα από τη μεγάλη ποικιλομορφία των κοινωνικοπολιτιστικών ομάδων τους με διαφορετικές πεποιθήσεις και κοσμοθεωρίες, έθιμα και συστήματα αξιών.

7. (Vettese, 2012)

8. Nigel Warburton's essay (2003)

9. (Adler, 2006, 2010; Schiuma, 2011, 2018; Darsø, 2004, 2016)

10. (Carè et al., 2018)

11. (Antal & Strauß, 2016)

12. Article 2 of Treaty on European Union ('TEU'), OJ 2016/C 202/01.



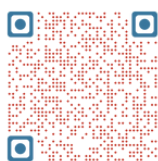
Εμπνευσμένο από αυτές τις αξίες, το έργο PALkonnect εξέτασε τις προσεγγίσεις και τις πρακτικές που προσανατολίζονται στη χρήση της τέχνης για την προώθηση της συμμετοχικότητας και την αντιμετώπιση στάσεων αποκλεισμού. Στο πλαίσιο αυτό, η αισθητική αξία της τέχνης είναι δευτερεύουσα: η κύρια εστίαση είναι στις εκφραστικές και σχεσιακές συνιστώσες της και στον στόχο της δημιουργίας κοινωνικής καινοτομίας.

Στο σημείο αυτό, είναι επίσης σημαντικό να αποσαφηνιστεί η ορολογία που υιοθετήθηκε, ιδίως ο ορισμός της κοινωνικής ένταξης. Μία έκθεση του Ευρωπαϊκού Κοινωνικού Ταμείου (European Social Fund - ESF)<sup>13</sup> αναφέρει το εξής: «Η κοινωνική ένταξη είναι μια διαδικασία που διασφαλίζει ότι τα άτομα που διατρέχουν κίνδυνο φτώχειας και κοινωνικού αποκλεισμού αποκτούν τις ευκαιρίες και τους πόρους που απαιτούνται για να συμμετέχουν πλήρως στην οικονομική, κοινωνική και πολιτιστική ζωή και να απολαμβάνουν ένα βιοτικό επίπεδο και ευημερία που θεωρείται φυσιολογική στην κοινωνία στην οποία ζουν. Διασφαλίζει μεγαλύτερη συμμετοχή στη λήψη αποφάσεων που επηρεάζουν τη ζωή τους και πρόσβαση στα θεμελιώδη δικαιώματά τους».

*Επομένως, η κοινωνική ένταξη είναι μια δυναμική διαδικασία, η οποία περιλαμβάνει την αλληλεπίδραση μεταξύ δύο διαστάσεων της ζωής: των διαπροσωπικών σχέσεων και της συμμετοχής στην κοινότητα (σχολείο, πολιτιστική προσβασιμότητα, αθλητισμός, εργασία, στέγαση κ.λπ.) Η τέχνη και οι γλώσσες της θα μπορούσαν να προταθούν ως ισχυροί διαμεσολαβητές και στους δύο τομείς. Θα μπορούσαν να επιτελέσουν σημαντική κοινωνική λειτουργία, υπέρ της ολοκληρωμένης ανάπτυξης του ατόμου (ανεξάρτητα από την ποικιλομορφία των ατόμων, η οποία προέρχεται από αναπηρικές παθήσεις ή/και ψυχικές παθήσεις, μη προνομιούχες κοινωνικοοικονομικές ή πολιτιστικές θέσεις) και της συνολικής ανάπτυξης της κοινωνίας.*

Η κοινωνική ένταξη αποτελεί θεμελιώδη στόχο για όσους εμπλέκονται στη διαδικασία εκπαίδευσης και κατάρτισης ευάλωτων ομάδων. Η πρόκληση για τους εμπειρογνώμονες του PALkonnect και τους κοινωνικούς και πολιτιστικούς εργαζόμενους που συμβάλλουν στο έργο ήταν να βρουν μια κοινή κατανόηση του όρου, στη συνέχεια να προσαρμόσουν το περιεχόμενο και τις στρατηγικές για την κατάρτιση ενηλίκων και αναδυόμενων καλλιτεχνών, λαμβάνοντας υπόψη ένα ευρύ και ποικίλο φάσμα πιθανών μοντέλων κοινωνικού αποκλεισμού (με βάση φυσικά, πνευματικά, κοινωνικά, οικονομικά αίτια, κ.λπ.). Αποτέλεσε μια ευκαιρία για την ενίσχυση της εταιρικής σχέσης και μιας «νοοτροπίας δικτύωσης», και μια ευκαιρία γνώσης και κοινωνικοποίησης πληροφοριών και πρακτικών, με στόχο την ενίσχυση των μαθησιακών διαδικασιών και την παροχή δεξιοτήτων.

Σε ευρωπαϊκό επίπεδο, πολλές πρακτικές και έργα που αναπτύχθηκαν τόσο με επίσημο όσο και με ανεπίσημο τρόπο συλλέχθηκαν μέσω της έρευνας που διεξήγαγε η κοινοπραξία. Μπορούν να συμβουλευθούν και να διαδίδονται, για να μπορούν, μεταξύ άλλων, να αναπαραχθούν σε άλλα παρόμοια πλαίσια.



Best practices

13. [https://ec.europa.eu/employment\\_social/esf/docs/sf\\_social\\_inclusion\\_en.pdf](https://ec.europa.eu/employment_social/esf/docs/sf_social_inclusion_en.pdf)

---

# 06

## ΕΚΠΑΙΔΕΥΤΙΚΟ ΠΡΟΓΡΑΜΜΑ ΓΙΑ ΤΗΝ ΕΝΔΥΝΑΜΩΣΗ ΤΩΝ ΑΝΑΔΥΟΜΕΝΩΝ ΚΑΛΛΙΤΕΧΝΩΝ ΚΑΙ ΔΗΜΙΟΥΡΓΩΝ

**6.1** Η ανάγκη για εκπαίδευση καλλιτεχνών και δημιουργών

**6.2** Μεθοδολογία για την κατάρτιση καλλιτεχνών και εργαζομένων στον πολιτιστικό τομέα

**6.2.1** Ανάπτυξη διαπολιτισμικών ικανοτήτων

**6.2.2** Πώς να δημιουργήσετε ένα εκπαιδευτικό πρόγραμμα

**6.3** Η μεθοδολογία του εκπαιδευτικού προγράμματος του PALconnect

**ΠΑΡΑΡΤΗΜΑ1:** Παράδειγμα εκπαιδευτικής ενότητας (μάθημα και δραστηριότητα)

**ΠΑΡΑΡΤΗΜΑ2:** Εκπαιδευτικό πρόγραμμα PALconnect(σχέδιο ενοτήτων)

## 6.1 Η ανάγκη για εκπαίδευση καλλιτεχνών και δημιουργών

Οι καλλιτέχνες έχουν μοναδικές δεξιότητες και ικανότητες και μπορούν να καθοδηγήσουν άλλους ν' αλλάξουν αντιλήψεις, να ανακαλύψουν νέα νοήματα, να εμπλέξουν άλλους ανθρώπους, να αναδείξουν αντιφάσεις, να διεγείρουν την αντιπαράθεση και να εμπνεύσουν νέες ιδέες.

Δεδομένου ότι οι καλλιτέχνες είναι φορείς δεξιοτήτων και πρακτικών χρήσιμων για όλους, προκύπτει εύλογα το εξής ερώτημα: το γνωρίζουν αυτό;

Αν και οι καλλιτεχνικές πρακτικές εξαπλώνονται σε διάφορα πλαίσια και το ενδιαφέρον για τις διατομεακές σχέσεις αυξάνεται, υπάρχει ένα αξιοσημείωτο κενό στη γνώση. Πολλοί καλλιτέχνες τείνουν να αγνοούν τις δυνατότητές τους, ιδίως όσον αφορά τόσο στη δυνατότητα να ακολουθήσουν μια επαγγελματική σταδιοδρομία, όσο και στη μεταφορά καλλιτεχνικών δεξιοτήτων και ικανοτήτων τους σε διαφορετικά επαγγελματικά πλαίσια.

Έτσι, υπάρχει η ανάγκη δημιουργία μαθημάτων κατάρτισης που επιτρέπουν στους καλλιτέχνες να αυξήσουν την επαγγελματική αυτογνωσία και να επικοινωνήσουν με τον κόσμο των δημιουργικών βιομηχανιών και τον κόσμο της εργασίας γενικότερα. Θεμελιώδη ρόλο διαδραματίζουν οι «ενδιάμεσοι φορείς» (οργανισμοί, ενώσεις, σύμβουλοι), οι οποίοι διευκολύνουν τη σύνδεση μεταξύ των δύο κόσμων και υποστηρίζουν την αμοιβαία ανάπτυξη, καθοδηγώντας τόσο τον συμμετέχοντα οργανισμό όσο και τον καλλιτέχνη, προς μια γόνιμη συνεργασία για όλα τα ενδιαφερόμενα μέρη.<sup>14</sup>

Για να συνειδητοποιήσουν τις δυνατότητές τους, οι καλλιτέχνες πρέπει πρώτα να συνειδητοποιήσουν την αξία τους, τις δεξιότητες και ικανότητές του και, στη συνέχεια, μια εκπαιδευτική διαδικασία θα μπορούσε να τους βοηθήσει να επιτύχουν επαγγελματικά επιτεύγματα και να αναπτύξουν δεξιότητες και ικανότητες (π.χ. διαχείριση έργων, αξιολόγηση διαδικασιών, κ.λπ.). Ομοίως, είναι απαραίτητο να εξεταστούν οι δεξιότητες που θα μπορούσαν ν' αποκτήσουν οι καλλιτέχνες μέσω της άτυπης μάθησης, συνεργατικές και κοινωνικές δεξιότητες για παράδειγμα, όπως ο δημόσιος λόγος, η ακρόαση των άλλων, κ.λπ. Οι καλλιτέχνες που επιθυμούν να γίνουν επαγγελματίες χρησιμοποιούν μια σειρά από καλλιτεχνικές γλώσσες και έχουν διαφορετικά επίπεδα εμπειρίας. Ως εκ τούτου, είναι σημαντικό να προσδιοριστούν πιθανές κοινές αδυναμίες και κενά στις επαγγελματικές τους δεξιότητες, αντί να εστιάζει κανείς στις υπάρχουσες και διαφορετικές καλλιτεχνικές «ταυτότητες». Ένα πιθανό εκπαιδευτικό πρόγραμμα, που προωθεί την ανάπτυξη άλλων λειτουργικών δεξιοτήτων, θα μπορούσε να περιλαμβάνει:<sup>15</sup>

- Δεξιότητες με βάση το πλαίσιο, για την κατανόηση των αναγκών των επιχειρήσεων και των οργανισμών·
- Κοινωνικές δεξιότητες για τη διαχείριση της συνεργατικής και σχεσιακής διαδικασίας·
- Παιδαγωγικές δεξιότητες για τη δημιουργία μεθόδων και προσεγγίσεων·
- Ερευνητικές δεξιότητες για την εύρεση των σωστών πληροφοριών και την κριτική εξέταση υλικών·
- Δεξιότητες διαχείρισης έργων/δράσεων για τη διαχείριση όλων των δραστηριοτήτων από την αρχή ως το τέλος·
- Δεξιότητες μάρκετινγκ για να ξεχωρίσουν και να κάνουν τους οργανισμούς και τις εταιρίες να κατανοήσουν την αξία της καλλιτεχνικής εργασίας. Η βιβλιογραφία παρέχει ένα συνθετικό πλαίσιο για την καθοδήγηση των εκπαιδευτικών προγραμμάτων και την παροχή νέων εργαλείων στους καλλιτέχνες;

14. Berthoin Antal, Ariane (2012). Artistic intervention residencies and their intermediaries: A comparative analysis. *Organizational Aesthetics*, 1(1), 44–67

15, 16. Heinsius, Joost & Lehikoinen, Kai (2013) . Training Artists for Innovation: Competencies for New Contexts



## 6.2 Μεθοδολογία για την κατάρτιση καλλιτεχνών και εργαζομένων στον πολιτιστικό τομέα

### 6.2.1 Ανάπτυξη διαπολιτισμικών ικανοτήτων

Η τέχνη επηρεάζεται από οικονομικές, παγκόσμιες, πολιτικές και κοινωνικοπολιτισμικές αλλαγές και υποστηρίζει την καλύτερη κατανόηση του κόσμου, κι επομένως οι διαπολιτισμικές ικανότητες πρέπει να θεωρούνται απαραίτητες για τους καλλιτέχνες, ώστε να εκπληρώσουν τον κοινωνικό τους ρόλο. Σήμερα, η διαπολιτισμική κατανόηση και οι διαπολιτισμικές ικανότητες είναι πιο σημαντικές από ποτέ για την αντιμετώπιση των βαθύτερων αιτιών των προβλημάτων που αντιμετωπίζουν οι κοινωνίες μας, όσον αφορά στις πολιτιστικές και κοινωνικοπολιτιστικές παρερμηνείες, συμπεριλαμβανομένων των αυξανόμενων μορφών διακρίσεων και μίσους προς τις μειονοτικές ομάδες.

Το Συμβούλιο της Ευρώπης ορίζει τις διαπολιτισμικές ικανότητες (ή και διαπολιτισμική ικανότητα στον ενικό) ως «την ικανότητα κινητοποίησης και εφαρμογής σχετικών ψυχολογικών πόρων για την παροχή επαρκούς και αποτελεσματικής ανταπόκρισης στα αιτήματα, τις προκλήσεις και τις ευκαιρίες που παρουσιάζονται από διαπολιτισμικές καταστάσεις».<sup>17</sup>

Δεδομένου ότι η τέχνη παρέχει αυθεντικές πολιτιστικές φωνές και μπορεί να αντιπροσωπεύει την πολυπλοκότητα που μας περιβάλλει, έχει τη δυνατότητα να ενισχύσει μια μεγαλύτερη κοινωνική συνοχή, αλλά μόνο όταν προκύπτει από μια σημαντική διαπολιτισμική ευαισθησία.

Επιπλέον, υπάρχει και μια άλλη διάσταση που καθιστά τη διαπολιτισμική ικανότητα σημαντική για τον τομέα των τεχνών, η οποία είναι η μεγαλύτερη πολιτιστική πολυμορφία στη σύνθεση των καλλιτεχνικών συλλογικοτήτων. Η διαπολιτισμική ικανότητα καθίσταται θεμελιώδης όχι μόνο για την ανάπτυξη ενός πλήρους και ισότιμου ανήκειν, αλλά και για την αναγνώριση και αξιοποίηση όλων των ειδικών ικανοτήτων (π.χ. των διαπολιτισμικών ικανοτήτων) που μπορεί να προκύψουν από ένα δεδομένο πολιτιστικό υπόβαθρο.

Η ικανότητα αλληλοκατανόησης πέρα απ' όλους τους τύπους πολιτιστικών φραγμών αποτελεί θεμελιώδη προϋπόθεση για να λειτουργήσουν οι ποικιλόμορφες δημοκρατικές κοινωνίες μας και βασική ικανότητα στην οποία πρέπει να εργάζεται κάθε άτομο.

Για τι πράγμα μιλάμε συγκεκριμένα; Οι διαπολιτισμικές ικανότητες είναι ένας όρος «ομπρέλα», ο οποίος περιλαμβάνει πολλαπλές συνιστώσες διαφορετικής φύσης: συγκεκριμένες δεξιότητες, ικανότητες και στάσεις.

Δεν υπάρχει κάποιος τυποποιημένος ορισμός που να συγκεντρώνει και να οργανώνει όλα τα επιμέρους στοιχεία σε υποκατηγορίες. Αποφασίστηκε να χρησιμοποιηθεί ένας κατάλογος που δημιουργήθηκε από μια ομάδα διεθνών εμπειρογνομώνων που συγκεντρώθηκαν σε ένα Think Tank («δεξαμενή σκέψης») (δηλαδή μια ομάδα εμπειρογνομώνων σε διάφορους κλάδους που καλούνται να συνεργαστούν για την ανάλυση και την επίλυση προβλημάτων πολύπλοκης φύσης) με επικεφαλής το Συμβούλιο της Ευρώπης, στο Όσλο το 2011, επειδή θεωρείται ο πιο ολοκληρωμένος και λειτουργικός για την καθημερινή εργασία των επαγγελματιών που θέλουν να δημιουργήσουν πρόγραμμα κατάρτισης. Ο κατάλογος κατανοεί τα επιμέρους συστατικά των διαπολιτισμικών δεξιοτήτων και προσδιορίζει για κάθε στοιχείο έναν υποκατάλογο παρατηρήσιμων συμπεριφορών. Καθώς τα συστατικά αναφέρονται σε αφηρημένες έννοιες που είναι δύσκολο να αξιολογηθούν ακριβώς λόγω του υψηλού επιπέδου αφαίρεσής τους, η αγκύρωση κάθε στοιχείου σε άμεσα παρατηρήσιμες συμπεριφορές ανοίγει τον δρόμο για πιθανές ενέργειες αξιολόγησης.

Ο κατάλογος οργανώνει τα στοιχεία ανάλογα με την αποτελεσματικότητά τους σε σχέση με την εφαρμογή δράσεων για την ανατροπή στερεοτύπων, προκαταλήψεων και διακρίσεων.

Οι τρεις πυλώνες των διαπολιτισμικών ικανοτήτων είναι:

1. **Γνώση:** αφορά στη γνωστική διάσταση. Βοηθά στην εξουδετέρωση πιθανών στερεοτύπων, καθώς αυτές οι υπονοούμενες πεποιθήσεις δρουν στο γνωστικό επίπεδο.
2. **Στάσεις:** αφορούν στη συναισθηματική διάσταση. Επιτρέπουν την εξουδετέρωση πιθανών προκαταλήψεων, καθώς αυτές συνεπάγονται συναισθήματα, τα οποία δρουν στο συναισθηματικό επίπεδο.
3. **Δεξιότητες:** αφορούν στη συμπεριφορική διάσταση. Ως εκ τούτου, καθιστούν δυνατή την εξουδετέρωση πιθανών διακρίσεων, καθώς αυτές, υπονοώντας συγκεκριμένες ενέργειες, δρουν σε επίπεδο συμπεριφοράς.

Οι διαπολιτισμικές ικανότητες συχνά συγχέονται ή ενσωματώνονται στις κοινωνικές δεξιότητες. Επομένως, είναι απαραίτητο να εξηγηθούν και να καθοριστούν οι διαφορές μεταξύ των δύο εννοιών. Οι κοινωνικές δεξιότητες αντιπροσωπεύουν το σύνολο των γνώσεων, των δεξιοτήτων και των προσωπικών ιδιοτήτων που χαρακτηρίζουν τον τρόπο ύπαρξης κάθε ατόμου στη μελέτη, στην εργασία και στην καθημερινή ζωή. Συγκρίνοντας τον όρο αυτό με τον προηγούμενο, είναι προφανές ότι και οι δύο ικανότητες αντιτίθενται στις λεγόμενες τεχνικές δεξιότητες, οι οποίες μπορούν να αποκτηθούν μέσω σπουδών και επαγγελματικής σταδιοδρομίας και μπορούν να επαληθευτούν αντικειμενικά μέσω προσόντων και εξετάσεων αξιολόγησης. Δεδομένου ότι οι διαπολιτισμικές ικανότητες είναι μια διϋποκειμενική και διαδραστική διαδικασία, σχετίζονται σε μεγάλο βαθμό με τις κοινωνικές δεξιότητες (ιδίως για όλες τις ατομικές σχεσιακές δεξιότητες). Εξαιρέσεις είναι εκείνες οι γνώσεις και οι δεξιότητες πολιτιστικής φύσης που αποκτώνται μέσω επίσημων σπουδών ή/και επαγγελματικής σταδιοδρομίας.

**ΣΤΑΣΕΙΣ**

- ρΑΑΑμοιβαιότητα, υπευθυνότητα και ενεργητική συμπεριφορά
- Ενσυναίσθηση
- Ανοιχτό πνεύμα, προθυμία για εξερεύνηση, περιέργεια
- Εμπιστοσύνη στην αντιμετώπιση των άλλων
- Αυτογνωσία, αυτοπεποίθηση, προθυμία πρόκλησης
- Σεβασμός

**ΓΝΩΣΗ**

- Γνώση και αλληλεπίδραση
- Κατανόηση της πίστης, της θρησκείας και των μη θρησκευτικών πρακτικών
- Κατανόηση της βιώσιμης ανάπτυξης
- Γνώση του ρόλου και της λειτουργίας των κοινωνικών και πολιτικών φορέων
- Γνώση κοινωνικών πρακτικών

**ΔΕΞΙΟΤΗΤΕΣ**

- Επικοινωνία, διαμεσολάβηση, αλληλεπίδραση
- Ευελιξία και προσαρμοστικότητα
- Υιοθέτηση διαφορετικών αντιλήψεων
- Πίλυση προβλημάτων και συνεργασία
- Αναστολή κριτικής και ανοχή ασάφειας
- Κριτική σκέψη

Source: Intercultural Centre Mondinsieme

Μόλις καθοριστούν οι διαπολιτισμικές ικανότητες, μεταξύ άλλων σε σχέση με τις κοινωνικές και τις τεχνικές ικανότητες, είναι σημαντικό να κατανοήσουμε τους μηχανισμούς που διέπουν τη διαδικασία απόκτησης και ανάπτυξής τους. Οι κοινωνικοί λειτουργοί, οι εργαζόμενοι στον πολιτιστικό τομέα και οι επαγγελματίες που ασχολούνται με την τυπική και μη τυπική εκπαίδευση θα πρέπει επίσης να λάβουν τις διαπολιτισμικές ικανότητες ως έναν πραγματικά σχετικό πόρο για να μπορέσουν να ζήσουν και να δράσουν σε σύγχρονα κοινωνικά πλαίσια, που χαρακτηρίζονται από τη συνύπαρξη πολλαπλών πολιτισμικών πλαισίων, στα οποία συμμετέχουν ως φορείς διαμεσολάβησης, μέσω των δικών τους εμπειριών και συναντήσεων. Όπως αναφέρει η UNESCO, η κατοχή διαπολιτισμικών ικανοτήτων επιτρέπει την «πλοήγηση σε πολύπλοκα πλαίσια που χαρακτηρίζονται από μια αυξανόμενη ποικιλομορφία ανθρώπων, πολιτισμών, τρόπων ζωής».<sup>18</sup>

Μόλις αποκτηθεί το μοντέλο των διαπολιτισμικών ικανοτήτων, είναι δυνατή η μεταφορά του μέσω τη πρακτικής εφαρμογής της λεγόμενης διαπολιτισμικής προσέγγισης, μιας διαδικασίας αλληλεπίδρασης και επικοινωνίας μεταξύ πολλών παραγόντων. Η διαπολιτισμική προσέγγιση θα μπορούσε να συνοψιστεί ως εξής: κάθε σχέση βασίζεται στον σεβασμό για τους άλλους, στο όραμά τους για τον κόσμο, στο σύστημα αξιών τους και στις ανάγκες τους. Ως εκ τούτου, είναι μια διαδικασία αλληλεπίδρασης μεταξύ ατόμων που έχουν εσωτερικεύσει μια κουλτούρα στην υποκειμενικότητά τους, ανάλογα με την ηλικία, το φύλο, την κοινωνική τους θέση και τις τροχιές της προσωπικής τους ζωής. «Σεβασμός στη διαφορετικότητα» σημαίνει προσέγγιση της κοινωνικοπολιτισμικής ταυτότητας με τις πολλαπλές πτυχές της (εθνικότητα, θρησκεία, κοινωνική τάξη κ.λπ.) με δυναμικό τρόπο και με σχετικιστική προοπτική. Επομένως, μακριά από το να είναι το αποτέλεσμα ενός συνόλου θεωρητικών εννοιών, η διαπολιτισμική προσέγγιση είναι το αποτέλεσμα μιας δυναμικής διαδικασίας, βασισμένης στην ενεργό συμμετοχή του θέματος. Η ικανότητα κατάλληλης και αποτελεσματικής αλληλεπίδρασης δεν προϋποθέτει την ίδια ικανότητα σε διαφορετικές καταστάσεις και πλαίσια: για τον λόγο αυτό, η αξιολόγηση των διαπολιτισμικών ικανοτήτων δεν θα πρέπει να παραβλέπει το πλαίσιο αναφοράς.

18. <https://unesdoc.unesco.org/ark:/48223/pf0000219768>

## 6.2.2 Πώς να δημιουργήσετε ένα Εκπαιδευτικό Πρόγραμμα

Ένα εκπαιδευτικό πρόγραμμα είναι ένα σύνολο μαθημάτων που θα μπορούσαν να θεωρηθούν ως ένα σώμα γνώσεων που πρέπει να μεταδοθεί ή ένα επίκεντρο μελέτης που αποτελείται από διάφορα μαθήματα, όλα σχεδιασμένα για να φτάσουν σε ένα συγκεκριμένο επίπεδο επάρκειας ή προσόντων ή επίσης ως διαδικασία ή πρακτική. Ο σχεδιασμός ενός Εκπαιδευτικού Προγράμματος περιλαμβάνει έξι διαφορετικά βήματα.



Η εκπαίδευση χρησιμοποιεί έναν συνδυασμό μεθόδων με σκοπό την μεταφορά νέων γνώσεων, την ανάπτυξη και την εδραίωση πρακτικών δεξιοτήτων και την αλλαγή στάσεων για την επίτευξη μαθησιακών στόχων και αποτελεσμάτων. Οι συμμετέχοντες παρακινούνται να μάθουν μέσω παρατήρησης, ακρόασης και ενεργού συμμετοχής, μέσω παρουσίασης, μελέτης περιπτώσεων, πρακτικών δραστηριοτήτων, επίδειξης, παιχνιδιών ρόλων, ομαδικής συζήτησης και προβληματισμού. Είναι σημαντικό να επιλεγεί ένας κατάλληλος τρόπος επικοινωνίας, δηλαδή αμφίδρομη ή πολύπλευρη επικοινωνία, για να διευκολυνθεί η μαθησιακή διαδικασία.

Η εκπαίδευση χρησιμοποιεί έναν συνδυασμό μεθόδων με σκοπό την μεταφορά νέων γνώσεων, την ανάπτυξη και την εδραίωση πρακτικών δεξιοτήτων και την αλλαγή στάσεων για την επίτευξη μαθησιακών στόχων και αποτελεσμάτων. Οι συμμετέχοντες παρακινούνται να μάθουν μέσω παρατήρησης, ακρόασης και ενεργού συμμετοχής, μέσω παρουσίασης, μελέτης περιπτώσεων, πρακτικών δραστηριοτήτων, επίδειξης, παιχνιδιών ρόλων, ομαδικής συζήτησης και προβληματισμού. Είναι σημαντικό να επιλεγθεί ένας κατάλληλος τρόπος επικοινωνίας, δηλαδή αμφίδρομη ή πολύπλευρη επικοινωνία, για να διευκολυνθεί η μαθησιακή διαδικασία.

Οι εκπαιδευτές (εκπαιδευτές και οργανωτές) πρέπει να επιλέξουν, να δημιουργήσουν και να προσαρμόσουν τους πόρους, ώστε να ανταποκρίνονται στον μαθησιακό στόχο του εκπαιδευτικού προγράμματος – ή κάθε μαθήματος που το συνέθεσε – και στο επίπεδο ικανοτήτων της ομάδας μαθητών. Ο ρόλος τους είναι να δημιουργήσουν μαθησιακές δραστηριότητες που βοηθούν στην αποτελεσματική επίτευξη ενός δεδομένου μαθησιακού στόχου και να εμπλέξουν όλους τους μαθητές. Εκτός αυτού, οι συμμετέχοντες μπορεί να μην είναι στο ίδιο επίπεδο επάρκειας, οπότε κάθε επίπεδο έχει διαφορετικές ανάγκες και οι επαγγελματίες πρέπει να τους προσφέρουν διαφορετικές μεθόδους μάθησης. Μια καλή στρατηγική για την επιλογή περιεχομένων και μεθόδων σύμφωνα με το επίπεδο επάρκειας των μαθητών είναι η υιοθέτηση ενός μοντέλου προόδου ικανοτήτων που λαμβάνει υπόψη την ποικιλία των σταδίων ή επιπέδων ανάπτυξης ικανοτήτων. Αυτά τα στάδια ικανοτήτων θα μπορούσαν να συνδέονται με τα έξι επίπεδα επάρκειας που χρησιμοποιούνται από το Κοινό Ευρωπαϊκό Πλαίσιο Αναφοράς για τις Γλώσσες (Common European Framework of Reference for Languages- CEFR), που απλώνεται από το επίπεδο A1 ως το επίπεδο C2, αλλά προσαρμοσμένα στη συγκεκριμένη δεξιότητα που επιδιώκεται αν επιτευχθεί. Με τις απαραίτητες αλλαγές, στα δύο πρώτα στάδια, Αρχάριος (Newcomer)(A1) και Εξερευνητής (Explorer)(A2), οι εκπαιδευόμενοι αφομοιώνουν νέες πληροφορίες και αναπτύσσουν βασικές πρακτικές· στα επόμενα δύο στάδια, Ολοκληρωτής (Integrator) (B1) και Ειδικός (Expert) (B2), οι εκπαιδευόμενοι εφαρμόζουν, επεκτείνουν περαιτέρω και αναστοχάζονται σχετικά με τις πρακτικές τους· στα υψηλότερα στάδια, ο Επικεφαλής (Leader)(C1) και ο Πρωτοπόρος (Pioneer)(C2), μεταδίδουν τις γνώσεις τους, ασκούν κριτική στις υπάρχουσες πρακτικές και αναπτύσσουν νέες πρακτικές.

### **6.3 Το εκπαιδευτικό πρόγραμμα του PALconnect**

Προκειμένου να ολοκληρωθεί και να διευκολυνθεί ο αντίκτυπος του Εγχειριδίου, κρίθηκε σημαντικό να παρασχεθεί ένα σύνολο εκπαιδευτικών ενότητων και δραστηριοτήτων έτοιμων να χρησιμοποιηθούν από τους επαγγελματίες. Το πρώτο πράγμα που προτείνεται είναι το πρότυπο μιας εκπαιδευτικής ενότητας. Στη συνέχεια, οι αναγνώστες θα βρουν τα σχέδια μαθήματος των επτά διαφορετικών ενότητων που αντιπροσωπεύουν το περιεχόμενο του «Εκπαιδευτικού Προγράμματος για αναδυόμενους καλλιτέχνες και δημιουργούς» του έργου PALconnect. Κάθε μαθησιακή ενότητα χωρίζεται σε αριθμημένα μαθήματα και προσφέρει την ευκαιρία να τονωθούν οι προβληματισμοί και οι δεξιότητες των μαθητών, μέσω θεωρητικού περιεχομένου και πρακτικών και συμμετοχικών δραστηριοτήτων.

Τα προτεινόμενα μαθήματα οργανώνονται σε σχέση με το επίπεδο πολυπλοκότητάς τους – από Αρχάριος (A1) σε Ολοκληρωτής (B1) – και περιλαμβάνουν μια σειρά θεματικών πτυχών που πρέπει να διερευνηθούν σε σχέση με το εκάστοτε θέμα.

19. <https://www.coe.int/en/web/common-european-framework-reference-languages/level-descriptions>



## Επίπεδο επάρκειας

### Αρχάριος (A1)

Οι αρχάριοι γνωρίζουν τη δυνατότητα των ενότητων για την ενίσχυση των επαγγελματικών τους πρακτικών. Ωστόσο, έχουν πολύ μικρή επαφή με το θέμα. Οι αρχάριοι χρειάζονται καθοδήγηση και ενθάρρυνση για να διευρύνουν το ρεπερτόριό τους και να εφαρμόσουν τις υπάρχουσες δεξιότητές τους.

### Explorer (A2)

Οι εξερευνητές γνωρίζουν τη δυνατότητα του θέματος/ ενότητας και ενδιαφέρονται για τις επαγγελματικές πρακτικές. Έχουν χρησιμοποιήσει ή έχουν αρχίσει να χρησιμοποιούν το αντικείμενο σε ορισμένους τομείς αρμοδιότητας, χωρίς, ωστόσο, να ακολουθούν ολοκληρωμένη, συνεπή προσέγγιση.

Ή



### Ολοκληρωτής (B1)

Οι ολοκληρωτές πειραματίζονται με την ενότητα σε διάφορα πλαίσια και για διάφορους σκοπούς, ενσωματώνοντάς την σε πολλές από τις πρακτικές τους. Χρησιμοποιούν τις ενότητες δημιουργικά για να ενισχύσουν διάφορες πτυχές της επαγγελματικής τους δέσμευσης. Είναι πρόθυμοι να επεκτείνουν το ρεπερτόριό τους.

Τα μαθήματα εισάγουν το μαθησιακό θέμα και, ενδεχομένως, τα υποθέματά του, ενώ οι ασκήσεις χρησιμοποιούνται για την ενίσχυση των ατομικών δεξιοτήτων και οδηγούν, προοδευτικά, στο επόμενο μάθημα ή θέμα.

Οι μαθητές καλούνται να έχουν πρώτα κάποια γνώση του θεωρητικού μέρους και στη συνέχεια να δοκιμάσουν τους εαυτούς τους μέσω της δραστηριότητας, λαμβάνοντας υπόψη τη μεγάλη σημασία της ολοκλήρωσης όλων των σταδίων (από το Μάθημα 1 στο επόμενο). Ο προβληματισμός και η εννοιολόγηση είναι εξίσου σημαντικά με μια θεμελιωμένη εμπειρία για την επίτευξη της πλήρους δυναμικής της άτυπης εκπαιδευτικής μεθόδου. Τα μαθήματα δεν πρέπει να θεωρούνται ως μεμονωμένα περιεχόμενα, αλλά ως μια διαδικασία που συμβάλλει στην προσωπική ανάπτυξη των δεξιοτήτων και ικανοτήτων των μαθητών. Ο εκπαιδευόμενος μπορεί να αρχίσει να χρησιμοποιεί την άσκηση/ δραστηριότητα οπουδήποτε και μπορεί να μην διαβάσει τις πληροφορίες επί του θέματος εκ των προτέρων, καθώς η εμπειρική μάθηση είναι πιο αποτελεσματική όταν υπάρχει μια αναστοχαστική διαδικασία μέσω της οποίας οι μαθητές είναι σε θέση να αναθεωρήσουν αναλυτικά τι γνωρίζουν στην πράξη.

## **ΠΑΡΑΡΤΗΜΑ1: παράδειγμα εκπαιδευτικής ενότητας (μάθημα και δραστηριότητα)**

### ΣΧΕΔΙΑΣΜΟΣ ΕΝΟΤΗΤΑΣ ΚΑΙ ΣΧΕΔΙΟ ΜΑΘΗΜΑΤΩΝ (υπόδειγμα)

**Τίτλος:** όνομα της εκπαιδευτικής ενότητας.

**Αντικείμενο και στόχοι της Ενότητας:** σύντομη περιγραφή.

**Επίπεδο επάρκειας των εκπαιδευομένων που υποβάλλουν αίτηση για την Ενότητα:** υπόδειξη δεξιοτήτων και γνώσεων στην αρχή του μαθήματος, που κυμαίνονται από το επίπεδο Αρχάριων, ευκολότερων στην εφαρμογή, ως το επίπεδο Ολοκληρωτών, μεγαλύτερης πολυπλοκότητας.

Όσο υψηλότερο το επίπεδο τόσο υψηλότερη η ζήτηση εγκαίρως και η πολυπλοκότητα της εκπαίδευσης. Υπονοεί ότι και οι δύο, άτομα/ομάδες και εκπαιδευτές, χρειάζονται μεγαλύτερη προετοιμασία κι εμπειρία.


**Επίπεδο επάρκειας των εκπαιδευομένων που ολοκληρώνουν την εκάστοτε Ενότητα:** δεξιότητες και γνώσεις που επιτυγχάνονται μετά το πέρας της Ενότητας.

**Διάρκεια του μαθήματος:**# ώρες

**Σχέδιο Μαθημάτων**

No°	Όνομα του μαθήματος	Στόχοι του μαθήματος	Διάρκεια(ενδεικτική)
#1			
#2			
#3			
#4			

### ΔΟΜΗ ΤΟΥ ΜΑΘΗΜΑΤΟΣ(υπόδειγμα)

<b>ΤΙΤΛΟΣ ΜΑΘΗΜΑΤΟΣ</b>	Ενδεικτικά ως Μάθημα 1, Μάθημα 2 κ.λπ.
<b>ΣΚΟΠΟΣ ΜΑΘΗΜΑΤΟΣ/ ΜΑΘΗΣΙΑΚΟΙ ΣΤΟΧΟΙ</b>	Μαθησιακοί στόχοι που σκοπεύει να επιτύχει το μάθημα.
<b>ΠΑΡΑΓΡΑΦΟΙ</b>	1.1-1.2-κ.λπ. (εφόσον χρειάζονται)
<b>ΕΙΚΟΝΙΔΙΑ</b> 	(π.χ.) <ul style="list-style-type: none"> <li>• βασική ιδέα: πληροφορίες για το θέμα· το εικονίδιο αυτό μπορεί να υποδεικνύει μια βασική έννοια, σημείο ή μήνυμα.</li> <li>• ερωτήσεις για προβληματισμό: στόχος είναι ο προβληματισμός σχετικά με το τι σημαίνουν οι ιδέες που παρουσιάζονται σε διαφορετικό προσωπικό, εκπαιδευτικό, εργασιακό ή ακτιβιστικό πλαίσιο</li> <li>• συμβουλές: χρήσιμες συμβουλές που προκύπτουν από πρακτικές και έρευνες σχετικά με το θέμα</li> <li>• παράδειγμα: οι ιδέες παρουσιάζονται με συγκεκριμένα παραδείγματα</li> </ul>
<b>ΜΕΛΕΤΗ ΠΕΡΙΠΤΩΣΗΣ ή ΕΡΓΑΛΕΙΟΘΗΚΗ</b>	Περιγραφική έκθεση αναφοράς με καλές πρακτικές ή συγκεκριμένα εργαλεία ανάλυσης και δράσης
<b>ΠΕΡΙΛΗΨΗ ΤΟΥ ΜΑΘΗΜΑΤΟΣ ΣΕ 5 ΣΗΜΕΙΑ</b>	
<b>ΣΗΜΕΙΩΣΕΙΣ ΤΕΛΟΥΣ</b>	Βιβλιογραφικές αναφορές ή περισσότερες πληροφορίες μέσω διαδικτυακών ιστοτόπων ή βιβλιογραφίας· σύνδεση σε βίντεο ή καμπάνιες

---

## ΑΣΚΗΣΗ (υπόδειγμα)

---

**Τίτλος**  
**Θέμα/Εστίαση**  
**Επίπεδο**  
**πολυπλοκότητας**

Ονομασία της δραστηριότητας  
Θέματα που πραγματεύεται η εκπαιδευτική δραστηριότητα  
Κατάταξη από Επίπεδο 1, εύκολο στην εφαρμογή, στο Επίπεδο 4, πιο σύνθετο

**Μέγεθος ομάδας**  
**Ηλικιακή ομάδα**  
**Time needed**  
**Σκοπός/Μαθησιακοί στόχοι**  
**Λέξεις κλειδιά**  
**Απαιτούμενα υλικά**

-  
Ιδανικό κατά προσέγγιση μέγεθος ομάδας για την υλοποίηση της δραστηριότητας  
Η συνολική διάρκεια της δραστηριότητας,  
συμπεριλαμβανομένου του απολογισμού και της αξιολόγησης  
Στόχοι που επιδιώκει να πετύχει η δραστηριότητα  
Κύρια ζητήματα που πραγματεύεται η δραστηριότητα  
Κατάλογος υλικών κι εξοπλισμού

---

**Προετοιμασία/ Οδηγίες για τον εκπαιδευτικό**

**Χρόνος|Βήμα προς βήμα**  
Σύνολο πληροφοριών και συγκεκριμένων βημάτων που χρειάζεται ο διαμεσολαβητής. Βασικά μέρη της άσκησης είναι ο **απολογισμός** και η **αξιολόγηση** (πώς βιώθηκε η δραστηριότητα, πώς η ομάδα αντιλαμβάνεται την εμπειρία, ποια είναι τα μαθησιακά επιτεύγματα)

**Συμβουλές διευκόλυνσης**

Στοιχεία που πρέπει να ληφθούν υπόψη για την υποστήριξη της μαθησιακής διαδικασίας και των πιθανών προσαρμογών που μπορεί να γίνουν στη δραστηριότητα

**Ιδέες για περαιτέρω εξέλιξη**

Προτάσεις για περαιτέρω ανάπτυξη της μαθησιακής διαδικασίας μέσω άλλων δραστηριοτήτων ή για ανάληψη δράσης στο πλαίσιο μετά τη δραστηριότητα

**Παραρτήματα**

Κατάλογος φυλλαδίων που απευθύνονται στους συμμετέχοντες· περαιτέρω γενικές πληροφορίες

**Πηγές**

Πιθανές αναφορές

---

## Παράρτημα2: Εκπαιδευτικό πρόγραμμα PALconnect (σχέδιο ενότητων)

### ΕΝΟΤΗΤΑ 1: Δημοσίευση/έκθεση έργων τέχνης

Στόχος της ενότητας είναι να παρέχει τα απαραίτητα εργαλεία στους αναδυόμενους καλλιτέχνες για να παρουσιάσουν καλύτερα τον εαυτό τους, τα έργα τέχνης τους, και τη δική τους καλλιτεχνική δράση. Η μεθοδολογία συνίσταται στην κατανόηση των διαφορετικών φάσεων που είναι απαραίτητες για την παρουσίαση της δουλειάς κάποιου, του εαυτού του, και του τρόπου απόκτησης των δεξιοτήτων για να δώσει ορατότητα στα έργα, να τα παρουσιάσει στο κοινό και να προσπαθήσει να συμμετάσχει σε εκθέσεις τέχνης.

Η ενότητα θα βοηθήσει τους συμμετέχοντες να κατανοήσουν τον κόσμο της τέχνης σε όλες της πτυχές του, τους παράγοντες και τον καλύτερο τρόπο χρήσης των κοινωνικών δικτύων για να αποκτήσουν ορατότητα.

Η ενότητα αποτελείται από τέσσερις αλληλένδετες περιόδους και βασίζεται σε μελέτες περιπτώσεων, ασκήσεις και διάλογο/ανταλλαγή ιδεών. Η διαδραστική δομή των ενότητων παρέχει θεωρητικές και πρακτικές έννοιες για το πώς να κάνει κανείς το έργο του ορατό και για τα διάφορα βήματα που πρέπει να ακολουθήσει για την επίτευξη αυτού του στόχου.

Σκοπός της ενότητας είναι να παρέχει στους καλλιτέχνες τις ακόλουθες δεξιότητες:

- Πώς να παρουσιάσετε τον εαυτό σας. Πώς να γράψετε ένα προφίλ, μια καλλιτεχνική δήλωση και πώς να παρουσιάσετε μια καλλιτεχνική δράση·
- Πώς να επιλέξετε τις εικόνες των έργων, τη συνοχή μεταξύ των εικόνων και της καλλιτεχνικής έρευνας·
- Πώς να κατανοήσετε τον κόσμο της τέχνης, πού να εκθέσετε το έργο σας. Χαρτογραφήσεις του κόσμου της τέχνης (ιδρύματα, γκαλερί, δημόσιοι και ιδιωτικοί χώροι κ.λπ.)·
- Πώς να δημοσιεύσετε και να κάνετε το έργο σας ορατό

-Πώς να ακολουθήσετε μια καλλιτεχνική καριέρα προβάλλοντας το καλλιτεχνικό σας έργο

### ΕΝΟΤΗΤΑ2: Βασικές γνώσεις σε ψηφιακά εργαλεία για καλλιτέχνες και τεχνίτες με αναπηρίες και από άλλες ομάδες που χρειάζονται βασικές δεξιότητες

Το πρώτο βήμα για έναν καλλιτέχνη είναι να μπορεί να επικοινωνεί ψηφιακά για τον προγραμματισμό συναντήσεων και την εύρεση πελατών. Ένας καλλιτέχνης που θέλει να βρει επιχειρηματικές ευκαιρίες χρειάζεται απαραίτητες γνώσεις για να βρει και να αποθηκεύσει χρήσιμες εφαρμογές και ιστοσελίδες.

Επιπλέον, είναι σημαντικό να γνωρίζει πώς να συστήνει καλύτερα τον εαυτό του και να παρουσιάζει τα έργα τέχνης του δημιουργώντας μια παρουσίαση και επικολλώντας εικόνες σε ένα έγγραφο λέξεων. Μπορεί να προσεγγίσει ένα πολύ ευρύτερο κοινό πουλώντας τα έργα τέχνης στο διαδίκτυο.

### ΕΝΟΤΗΤΑ3: Ψηφιοποίηση έργων τέχνης

Ο κύριος στόχος του μαθήματος είναι να αυξήσει το επίπεδο ψηφιακού γραμματισμού των μαθητών και τις θεωρητικές και πρακτικές γνώσεις τους σχετικά με την ψηφιοποίηση έργων τέχνης· να τους βοηθήσει να γίνουν πιο ανεξάρτητοι στην αγορά εργασίας και να αυξήσουν την ικανότητά τους να προσεγγίζουν νέους πελάτες, επαγγελματικά δίκτυα και επαφές.

### **Κύρια εργαλεία που απαιτούνται για την ψηφιοποίηση της τέχνης:**

#### **Συσκευές που πρόκειται να χρησιμοποιηθούν:**

Λαμβάνοντας υπόψη την ομάδα στην οποία στοχεύει το έργο (συμπληρώνοντας μια φόρμα, ένα ερωτηματολόγιο), το μάθημα θα προσαρμοστεί σε απλές συσκευές που διαθέτει κάθε νοικοκυριό – ένα smartphone ή ένα tablet και ένας απλός υπολογιστής.

#### **Εφαρμογές/Λογισμικό:**

Λαμβάνοντας υπόψη την ομάδα στην οποία στοχεύει το έργο, το μάθημα θα προσαρμοστεί σε δωρεάν εφαρμογές, με την καλύτερη επιλογή να είναι το να εκτελούνται online.

#### **Ένας κατάλογος των εφαρμογών που παρουσιάζονται στα μαθήματα:**

Canva application: Design, Photo & Video, OBS Studio, FlexClip, YouCut, Quik APP, IMovie

### **ΕΝΟΤΗΤΑ4: Πνευματικά δικαιώματα**

Τα πνευματικά δικαιώματα και το νομικό τους πλαίσιο είναι υψίστης σημασίας για το έργο τέχνης, καθώς είναι ένας τρόπος δημιουργίας εσόδων για τους καλλιτέχνες. Υπήρχαν μαζικές παραβιάσεις δικαιωμάτων πριν την ευρεία χρήση των Τεχνολογιών Πληροφορίας και Επικοινωνιών και είναι ακόμη περισσότερες τώρα. Οι περισσότερες ακαδημίες τέχνης δεν προσφέρουν νομικά μαθήματα και είναι μάλλον δύσκολο για τους καλλιτέχνες να αποκτήσουν τις γνώσεις που χρειάζονται σε αυτόν τον τομέα.

Για τον λόγο αυτό, οι στόχοι αυτής της ενότητας είναι:

- Κατανόηση της έννοιας των δικαιωμάτων πνευματικής ιδιοκτησίας και της προστασίας της
- Κατανόηση του βασικού νομικού πλαισίου σχετικά με την προστασία των πνευματικών δικαιωμάτων
- Παροχή των βασικών δεξιοτήτων που απαιτούνται για την προστασία των πνευματικών δικαιωμάτων
- Παροχή των βασικών δεξιοτήτων για τον σεβασμό των πνευματικών δικαιωμάτων των άλλων καλλιτεχνών

### **ΕΝΟΤΗΤΑ5: Πώληση και απόκτηση εισοδήματος από έργα τέχνης**

Η ενότητα στοχεύει στην παρουσίαση ορισμένων εργαλείων προσανατολισμού για τη δίκαιη αμοιβή των εργαζομένων στους κλάδους της τέχνης. Επί του παρόντος, υπάρχει υπερβολική διαφοροποίηση των προτύπων απασχόλησης και των άτυπων συμβάσεων εργασίας στον τομέα του πολιτισμού και της δημιουργικότητας, με μεγάλες διαφορές σε ολόκληρη την Ευρώπη. Σε αυτό το πλαίσιο, οι εργαζόμενοι στον καλλιτεχνικό τομέα συχνά βιώνουν περιθωριοποίηση και ευαλωτότητα, που οδηγεί σε έλλειψη επίγνωσης των επαγγελματικών τους ρόλων. Για να διασφαλιστεί η αναγνώριση της αξίας της εργασίας τους και να διασφαλιστούν τα δικαιώματά τους, σύμφωνα με την πρόταση της Ευρωπαϊκής Επιτροπής για επαρκείς κατώτατους μισθούς για όλους τους εργαζόμενους (με ημερομηνία 28 Οκτωβρίου 2020), η ενότητα εξετάζει συγκεκριμένα θέματα όπως:

- απόκτηση πείρας στη χρήση εργαλείων για τη δίκαιη αμοιβή στον καλλιτεχνικό και δημιουργικό τομέα·
- απόκτηση γενικού πλαισίου σχετικά με τα διεθνώς συνιστώμενα μοντέλα ελάχιστης αμοιβής·
- συγγραφή τιμολογίων και γνώση των στοιχείων που πρέπει να λαμβάνονται υπόψη κατά την υπογραφή μιας σύμβασης·

- απόκτηση βασικού γραμματισμού σχετικά με τα Μη Ανταλλάξιμα Διακριτικά (Non Fungible Tokens-NFTs) και τους Αποκεντρωμένους Αυτόνομους Οργανισμούς (Decentralised Autonomous Organisations- DAOs) που δραστηριοποιούνται στην αλυσίδα μπλοκ (blockchain).

#### **ΕΝΟΤΗΤΑ6: Χρηματοδότηση καλλιτεχνικών έργων**

Ο κύριος στόχος του μαθήματος είναι να εισάγει και διδάξει σε αναδυόμενους καλλιτέχνες και επαγγελματίες του πολιτισμού πώς να μετατρέψουν τις καινοτόμες ιδέες τους σε έργα και πώς να υποβάλλουν αίτηση για χρηματοδότηση ως μέρος διαφορετικών προγραμμάτων και διαδικασιών της Ευρωπαϊκής Ένωσης. Η πρότασή είναι να δημιουργηθεί ένα εξατομικευμένο εκπαιδευτικό πακέτο διάρκειας 4 ωρών, που θα περιλαμβάνει θεωρητική και πρακτική εργασία για την προετοιμασία και τον σχεδιασμό ενός έργου και μιας πρωτοβουλίας των ίδιων των μαθητών. Η κατάρτιση θα συνδεθεί με υφιστάμενα προγράμματα χρηματοδότησης με πολιτιστικό προσανατολισμό, με έμφαση τις προσκλήσεις των προγραμμάτων CreativeEurope και Erasmus +. Θα παρουσιαστούν, επίσης, πρόσθετες πληροφορίες σχετικά με τον τρόπο υποβολής αιτήσεων για επιχορηγήσεις, για προσωρινή, επαγγελματική διαμονή στο εξωτερικό και καμπάνιες Crowdfunding.

#### **ΕΝΟΤΗΤΑ7: Προώθηση, επικοινωνία και δικτύωση έργων τέχνης**

- Ανάπτυξη εργασιακών δεξιοτήτων με πρακτικές και εργαλεία που χρησιμοποιούνται στα μέσα κοινωνικής δικτύωσης για την προώθηση του πολιτιστικού τομέα·
- Επίγνωση των πλεονεκτημάτων σε περίπτωση συμμετοχής σε επαγγελματικές ενώσεις·
- Διαφοροποίηση των τρόπων προώθησης της δημιουργίας των καλλιτεχνών που προέρχονται από μη προνομιούχα περιβάλλοντα.

# 07

## 7. ΣΥΜΠΕΡΑΣΜΑΤΑ

7.1 Αξιοποίηση των υφιστάμενων ορθών πρακτικών

7.2 Ο ρόλος των τεχνών και του πολιτισμού στην πρόληψη και μείωση του κοινωνικού αποκλεισμού

## 7.1 Αξιοποίηση των υφιστάμενων ορθών πρακτικών

Υπάρχει ένας τεράστιος πλούτος και μια ποικιλία πολιτιστικών έργων που συμβάλλουν στη διεύρυνση της κοινωνικής συμμετοχής. Πράγματι, οι πρακτικές στον τομέα είναι συχνά πολύ ανώτερες από τις πολιτικές σε εθνικό ή διεθνές επίπεδο. Σε τοπικό και περιφερειακό επίπεδο υπάρχει, συχνά, μεγαλύτερη συνειδητοποίηση του τι συμβαίνει και τι χρειάζεται να γίνει επί τόπου. Ωστόσο, τα κράτη-μέλη της Ε.Ε. διαθέτουν εθνικές πολιτικές που συνδέουν την πρόσβαση στον πολιτισμό με ενταξιακές στρατηγικές και παρέχουν παραδείγματα ορθών πρακτικών, όπως αυτές που συλλέχθηκαν για το έργο PALKonnect.

- Πολλές χώρες έχουν μια «πολυδιάστατη» κατανόηση του κοινωνικού αποκλεισμού και αναπτύσσουν έργα που συνδυάζουν τις ατζέντες κοινωνικής ένταξης και πολιτιστικής πολιτικής.
- Υπάρχουν πολλά παραδείγματα τοπικών οργανώσεων που συνεργάζονται για την αντιμετώπιση του πολυδιάστατου χαρακτήρα του κοινωνικού αποκλεισμού, μέσω ενός συνδυασμού προγραμμάτων που συσχετίζουν τα μέτρα κοινωνικής προστασίας με τη συμμετοχή σε τοπικά πολιτιστικά έργα, αθλητικές δραστηριότητες και εκπαίδευση, κατάρτιση και απασχόληση.
- Τα προγράμματα αστικής και αγροτικής ανάπλασης θα μπορούσαν να φέρουν σε επαφή τοπικούς οργανισμούς ή φορείς για την αντιμετώπιση του κοινωνικού αποκλεισμού. Αυτό ενθαρρύνεται συχνά από τα διαρθρωτικά ταμεία της Ε.Ε.
- Ορισμένες χώρες αναπτύσσουν πρωτοβουλίες για την ενθάρρυνση περισσότερων ευκαιριών απασχόλησης στις δημιουργικές βιομηχανίες και για την υποστήριξη αυξημένων ευκαιριών κατάρτισης.
- Οι τοπικοί και εθνικοί οργανισμοί έχουν επίγνωση της σημασίας του πολιτισμού ως μέσου οικοδόμησης προσωπικών δεξιοτήτων, εδραίωσης ταυτότητας και παροχής διόδων για τα άτομα στην απασχόληση τόσο στις δημιουργικές βιομηχανίες όσο και σε άλλους τομείς.

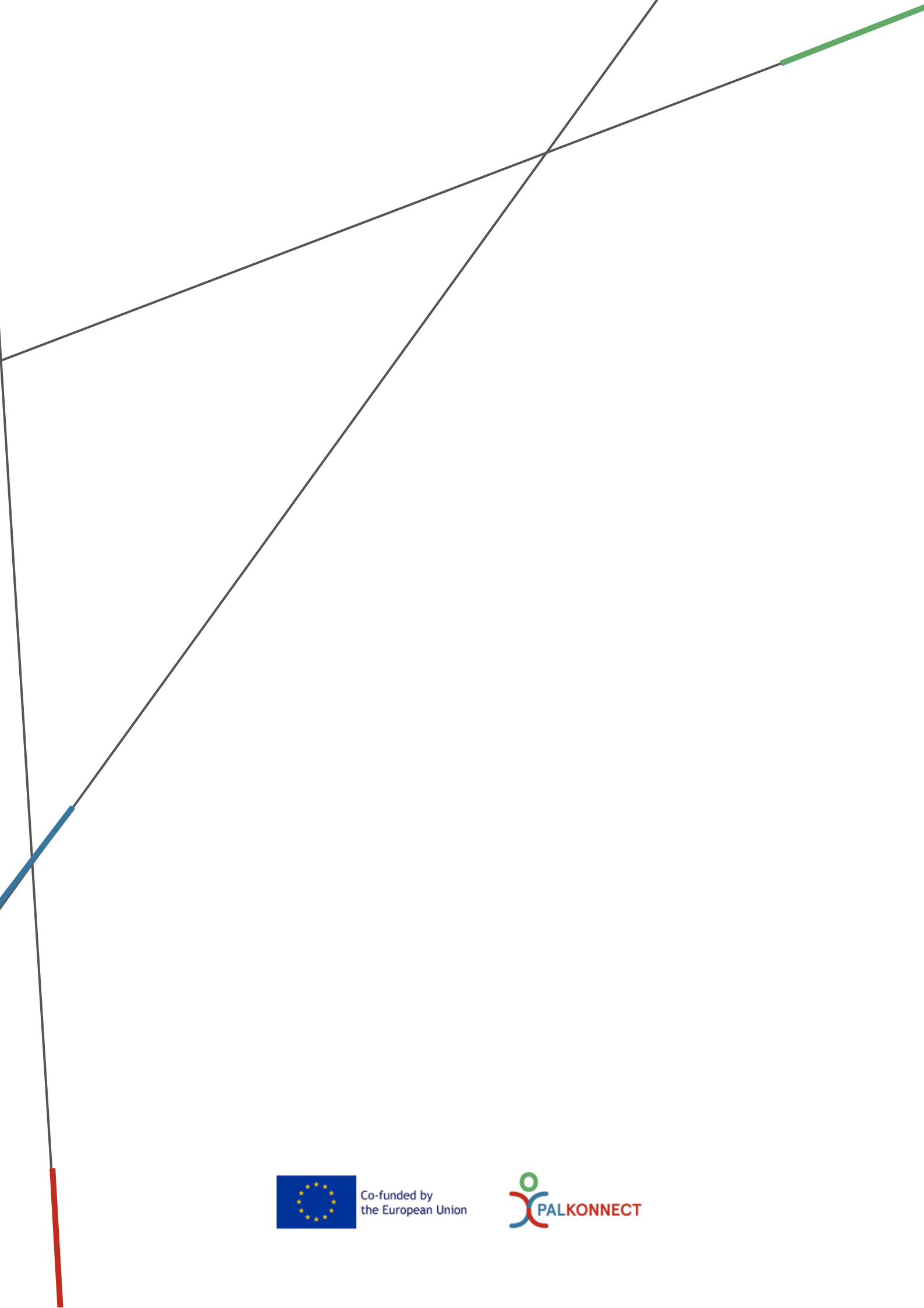
## 7.2 Ο ρόλος των τεχνών και του πολιτισμού στην πρόληψη και μείωση του κοινωνικού αποκλεισμού

Η αποτελεσματική προσβασιμότητα και συμμετοχή σε πολιτιστικές δραστηριότητες για όλους αποτελεί μια ουσιαστική διάσταση για την οικοδόμηση κοινωνιών χωρίς αποκλεισμούς. Η συμμετοχή σε πολιτιστικές δραστηριότητες και η προώθηση του εκδημοκρατισμού του πολιτισμού αποδείχθηκαν λειτουργικές για τις κυβερνήσεις και τις κοινότητες προκειμένου να ξεπεραστεί η δυναμική του κοινωνικού αποκλεισμού. Αν και τα κράτη-μέλη της Ε.Ε. είναι μεμονωμένα υπεύθυνα για τις δικές τους πολιτικές στον πολιτιστικό τομέα, το ζήτημα έχει γίνει τόσο σημαντικό που η Ευρωπαϊκή Ένωση αναπτύσσει προγράμματα που δίνουν έμφαση στον αντίκτυπο των ψηφιακών τεχνολογιών και στην διαδικασία καινοτομίας του πολιτιστικού τομέα, μαζί με την ανάγκη αλλαγής των μοντέλων πολιτιστικής διακυβέρνησης.

Δεδομένου ότι ο πολιτιστικός τομέας έχει ιδιαίτερα χαρακτηριστικά, αντιπροσωπεύει ένα πολύπλοκο πεδίο έρευνας. Το παρόν έγγραφο αποσκοπεί στον προσανατολισμό των μελλοντικών προβληματισμών και δράσεων σε επείγοντα ζητήματα: την αυξανόμενη επισφάλεια, την υψηλή μεταβλητότητα και ανισότητα των εισοδημάτων σε σύγκριση με άλλες επαγγελματικές κατηγορίες, τη συχνή ανάγκη συνδυασμού του εισοδήματος με άλλες πηγές που προέρχονται από μη πολιτιστικές εργασίες.



Είναι πιο εμφανές από ποτέ ότι τα προφίλ των εργαζομένων στην τέχνη εξελίσσονται. Η επένδυση σε νέες επαγγελματικές δεξιότητες για τους καλλιτέχνες και τους πολιτιστικούς φορείς, καθώς και η δημιουργία περισσότερων ευκαιριών για τον επαγγελματισμό και την αξιοποίησή τους, πρέπει να συνεχίσουν να βρίσκονται στο επίκεντρο των εθνικών και ευρωπαϊκών στρατηγικών για την ανάπτυξη όλων των κοινωνιών.



Co-funded by  
the European Union

